

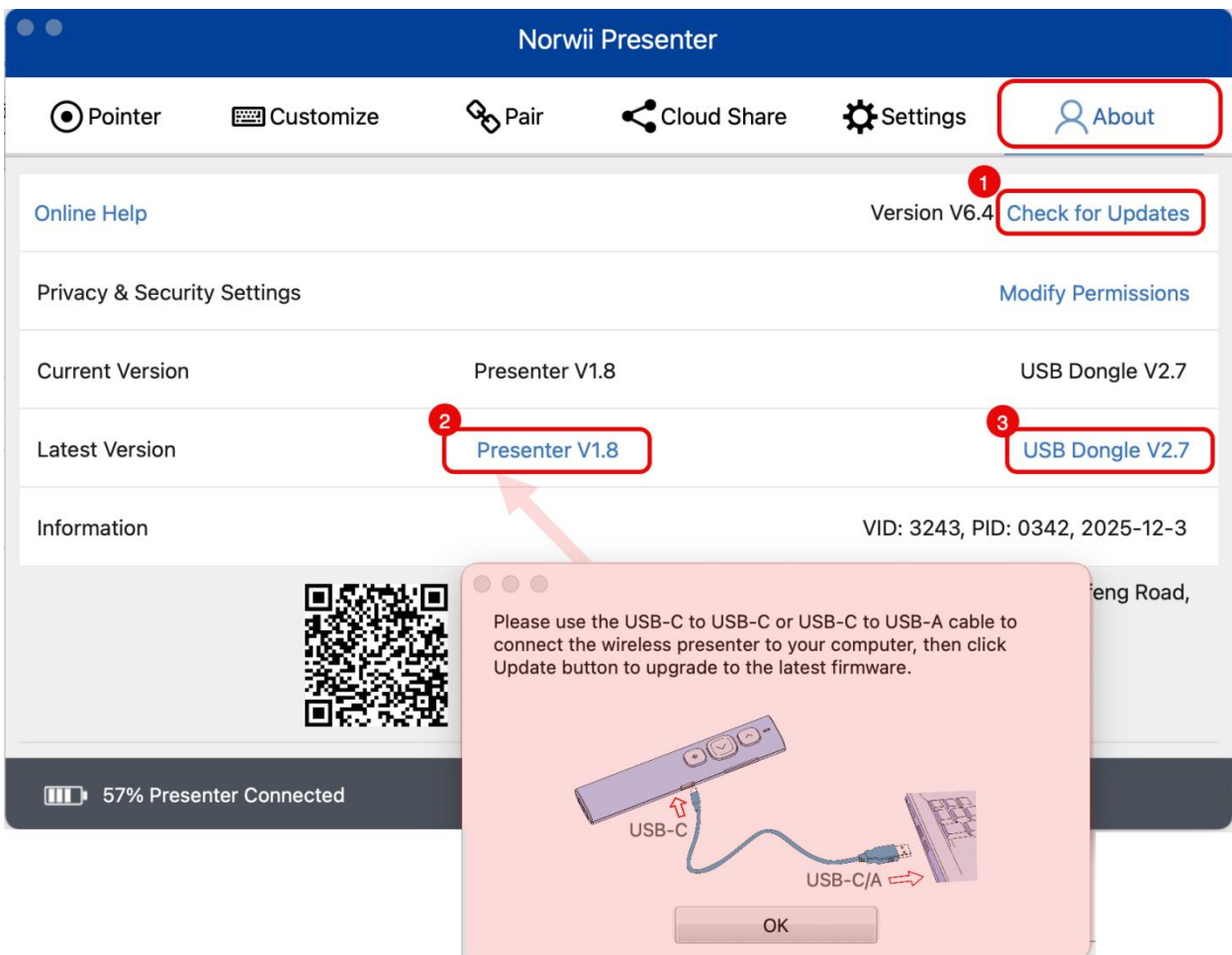
Language: [EN](#) [DE](#) [FR](#) [IT](#) [ES](#) [NL](#)

Installation manual

1. Check update of the software and firmware

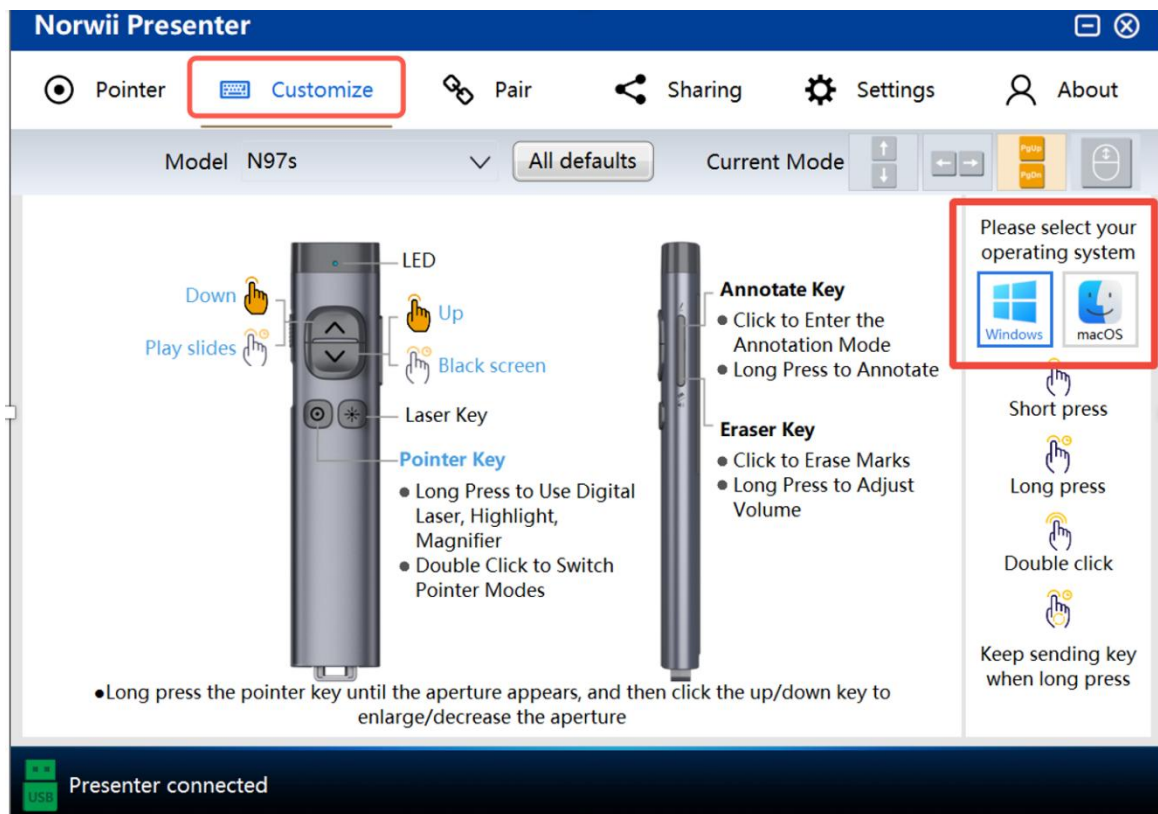
- I. Run the Norwii Presenter software and upgrade the software to the latest version.
- II. Disconnect its Bluetooth connection with your computer and connect the wireless presenter with your computer via USB cable included, upgrade the presenter's firmware. Disconnect the USB cable after the upgrade is complete.
- III. Plug the USB receiver and upgrade the firmware to the latest version.

After the upgrade is complete, please re-plug the USB receiver and restart the wireless presenter.



2. Choose operating system.

It's necessary to specify your computer's operating system type in the software.

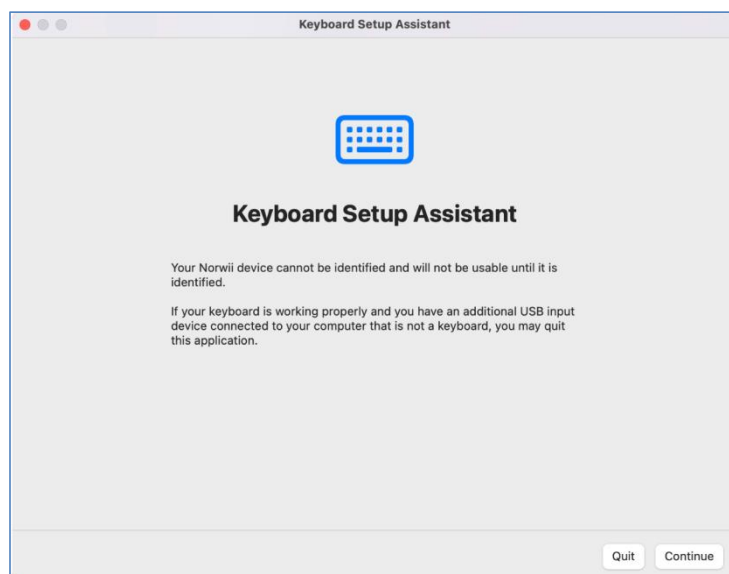


3. Set keyboard type as ANSI – for macOS only

Refer to the video guide or follow the steps below to finish the setup:

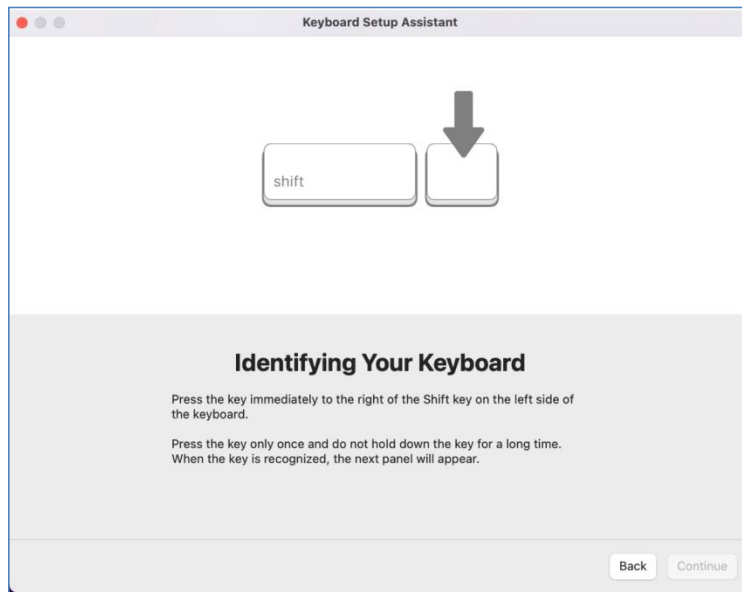
http://www.norwii.com/upload/newsen/macOS_usb_en.mp4

- 1) When the USB receiver is inserted into the USB port of a macOS computer for the first time, the "Keyboard Setting Assistant" pops up.

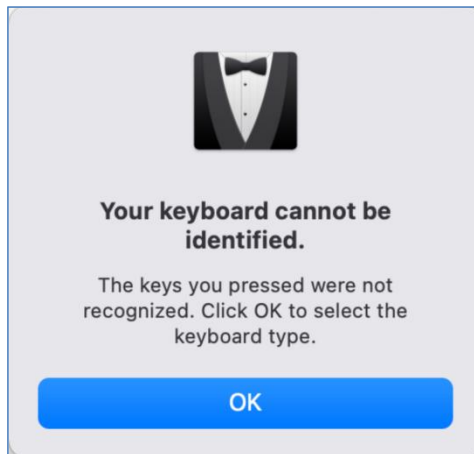


- 2) Click "Continue" to pop up the window, Press the up/down key of the wireless presenter several times. Note that this is the up/down key of the wireless presenter,

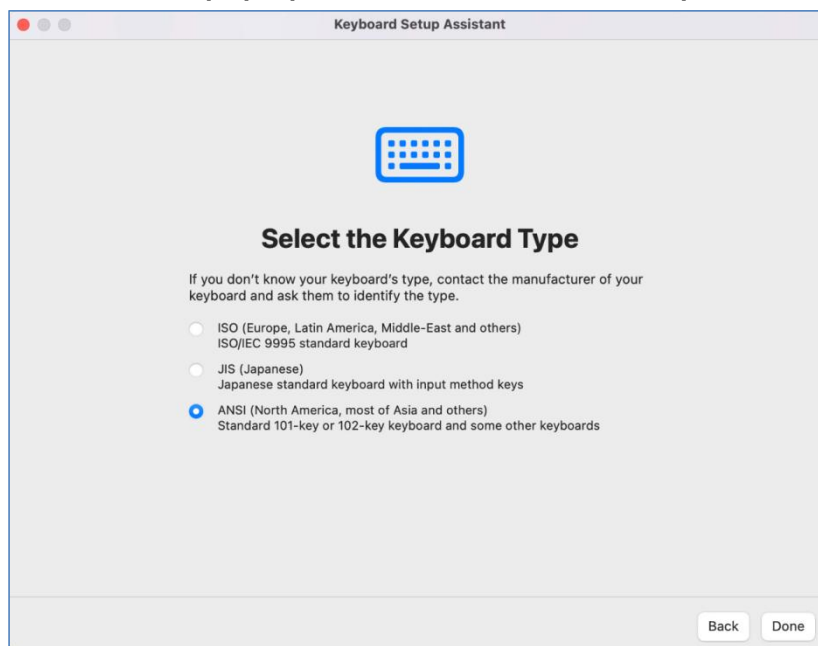
not the key on the computer keyboard.



3) After a moment, a window pops up: "Your keyboard cannot be identified".



4) Click "OK", the window will pop up, select ANSI keyboard type, and click "Done".



5) If the identification process is interrupted unexpectedly or the window of "Keyboard

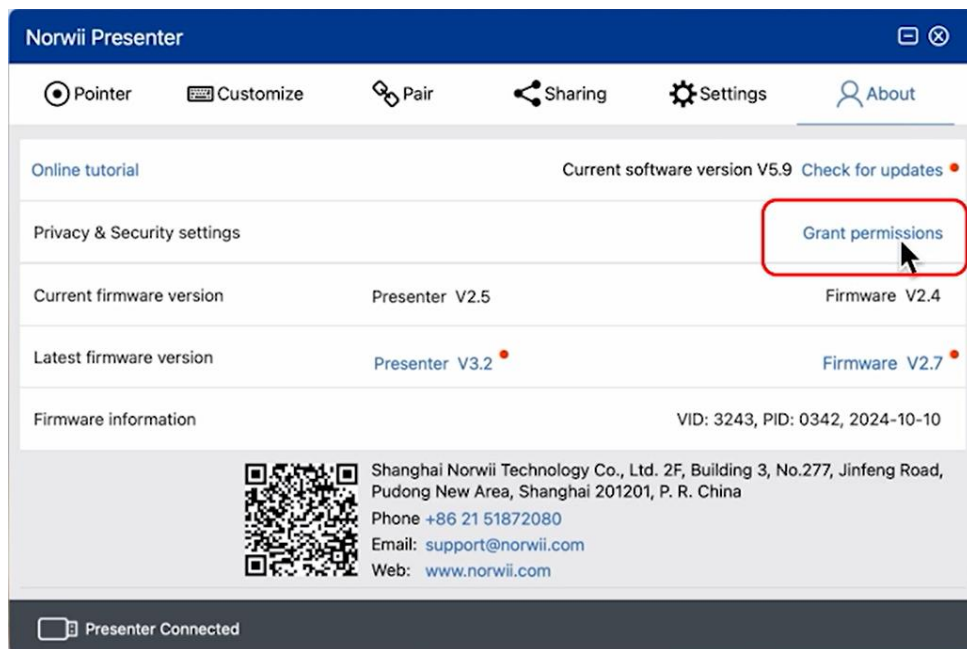
Setting Assistant" does not pop up automatically after the USB receiver is inserted, please open it by click Keyboard through "Startup Console" and "System Preferences".

Selected Norwii wireless presenter models feature advanced functions such as Digital Laser, Highlight, and Magnifier (N95s Pro, N95s BLE, N97s, N10s Pro, N86s) , to use these features, you need to enable three system permissions.

4. Enable three permissions – for macOS only

After the software is installed and started, you will be prompted to open the security and privacy permissions required by the system. This software requires three permissions: Input Monitoring, Screen Recording and Accessibility.

Click "Grant Permissions" in the "About" tab of the Norwii Presenter software.



Privacy & Security settings

Grant Norwii Presenter the required permissions for complete functionality

Input Monitoring

Used to interact between the USB receiver and this software

Screen & System Audio Recording

Used to execute magnifier and annotation

Accessibility

Used to customize key functions

Reset Close

Restart App to update status and achieve results

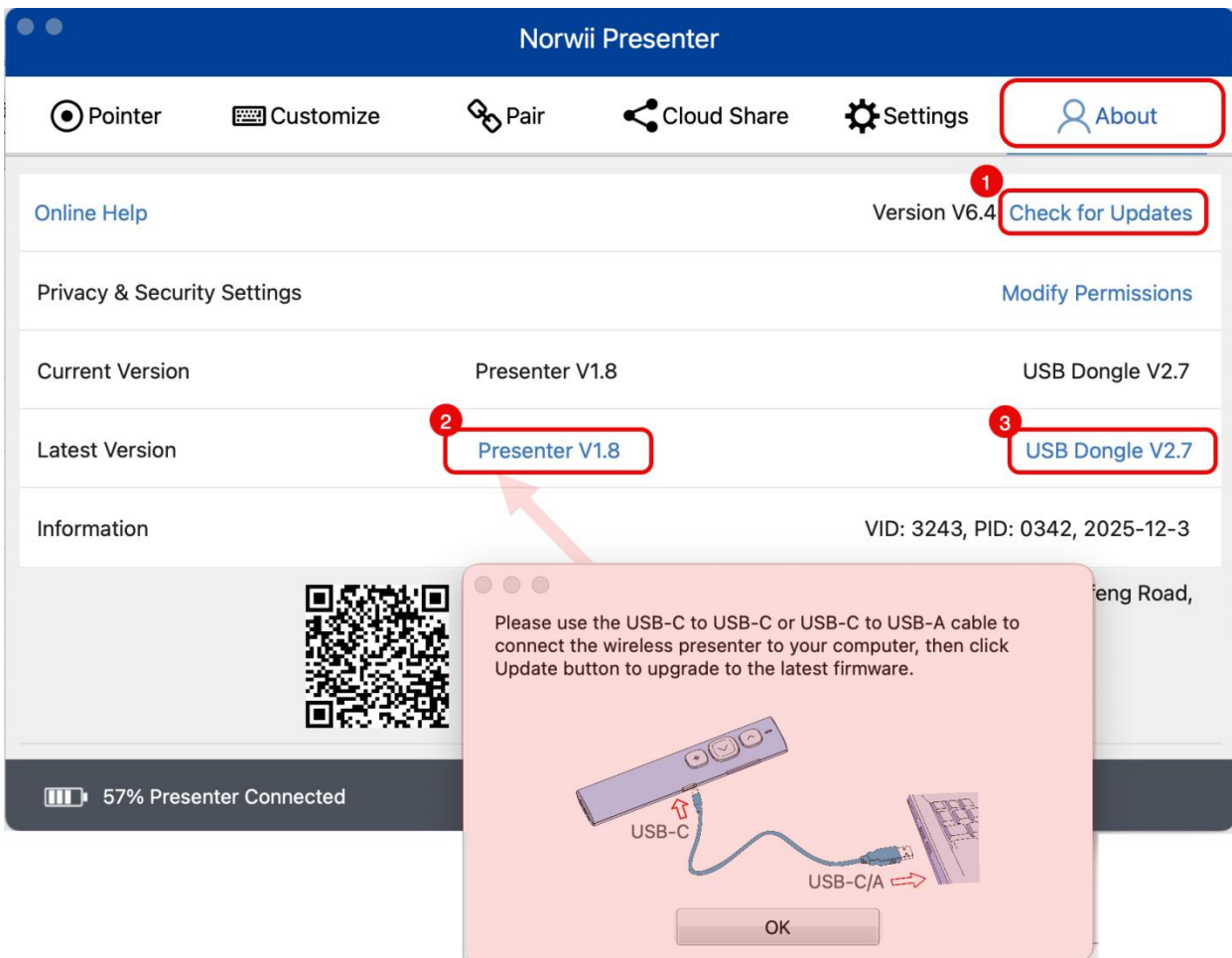
Go to "Launchpad - System settings - Privacy & Security - Input Monitoring" to turn on the switch of Norwii Presenter. The macOS may pop up a verification window asking you to enter user password or fingerprint authentication. After turning on the option switch, you will be required to quit and reopen Norwii Presenter, click "Quit & Reopen".

Bedienungsanleitung

1. Software- und Firmware-Updates prüfen

- I. Starten Sie die Norwii Presenter-Software und aktualisieren Sie sie auf die neueste Version.
- II. Trennen Sie die Bluetooth-Verbindung zum Computer. Schließen Sie den kabellosen Presenter über das mitgelieferte USB-Kabel an den Computer an und aktualisieren Sie die Firmware des Presenters. Trennen Sie das USB-Kabel nach Abschluss des Updates.
- III. Schließen Sie den USB-Empfänger an und aktualisieren Sie dessen Firmware auf die neueste Version.

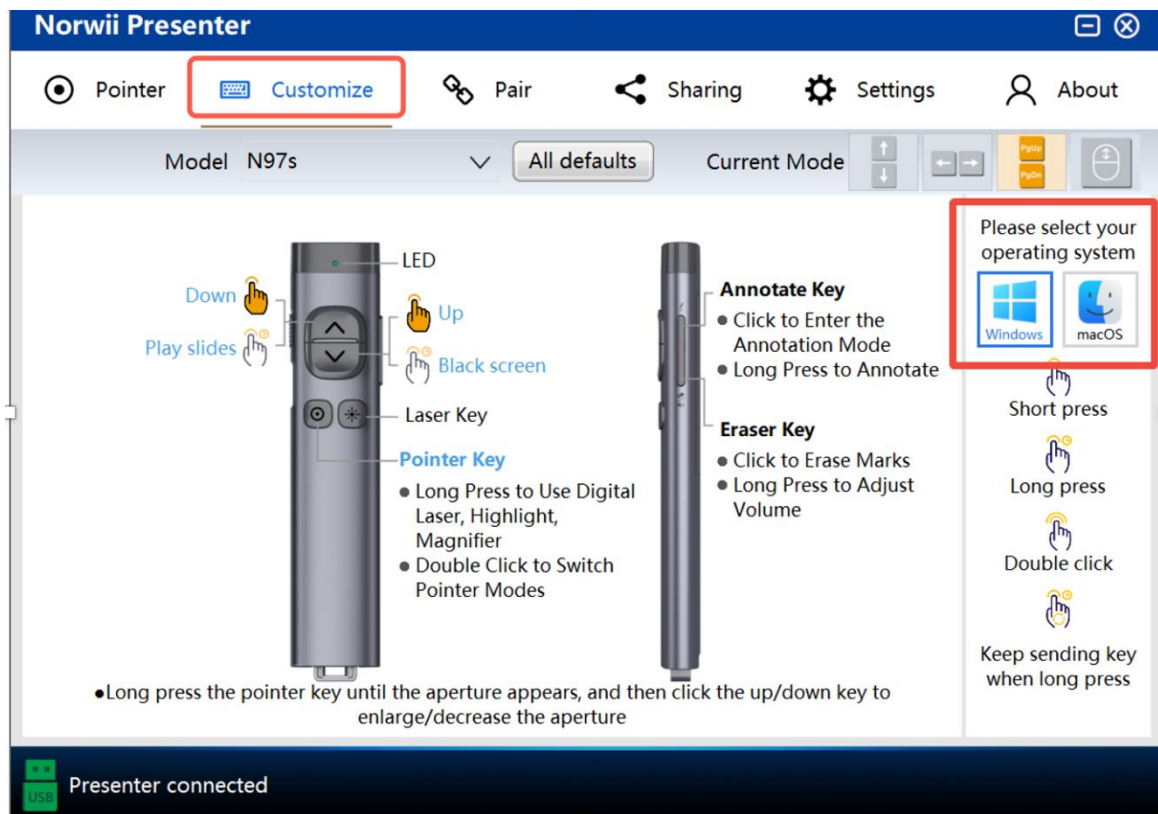
Nach Abschluss des Updates ziehen Sie bitte den USB-Empfänger ab und stecken ihn wieder ein. Starten Sie anschließend den Funkpräsentator neu.



2. Betriebssystem auswählen

Es ist erforderlich, den Typ des Betriebssystems Ihres Computers in der Software

anzugeben.

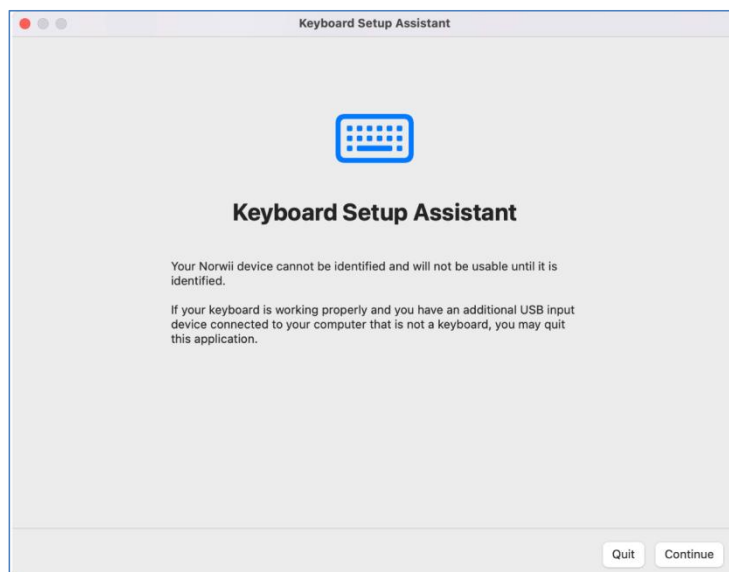


3. Tastaturtyp auf ANSI einstellen – nur für macOS

Beziehen Sie sich auf die Videoanleitung oder folgen Sie den nachstehenden Schritten, um die Einrichtung abzuschließen:

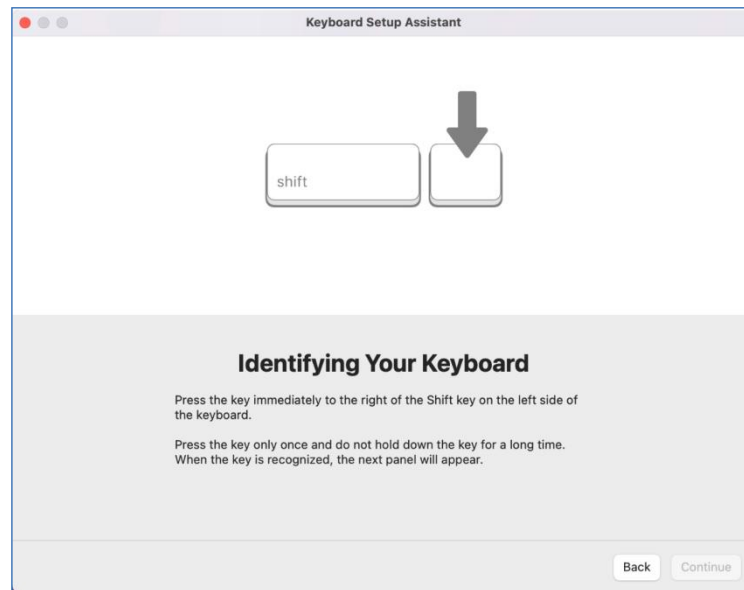
http://www.norwii.com/upload/newsen/macos_usb_en.mp4

- 1) Wenn der USB-Empfänger zum ersten Mal an einen macOS-Computer angeschlossen wird, öffnet sich der "Tastatur-Einrichtungsassistent".

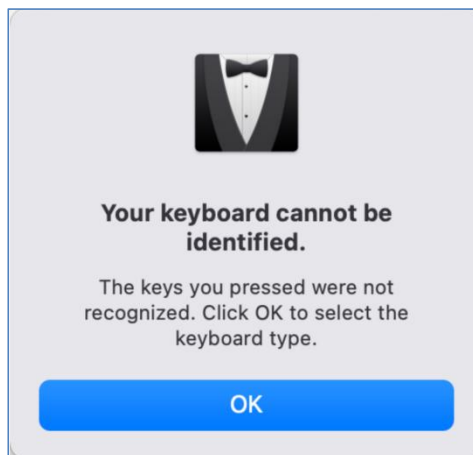


- 2) Klicken Sie auf "Weiter", um das Fenster zu öffnen. Drücken Sie mehrmals die

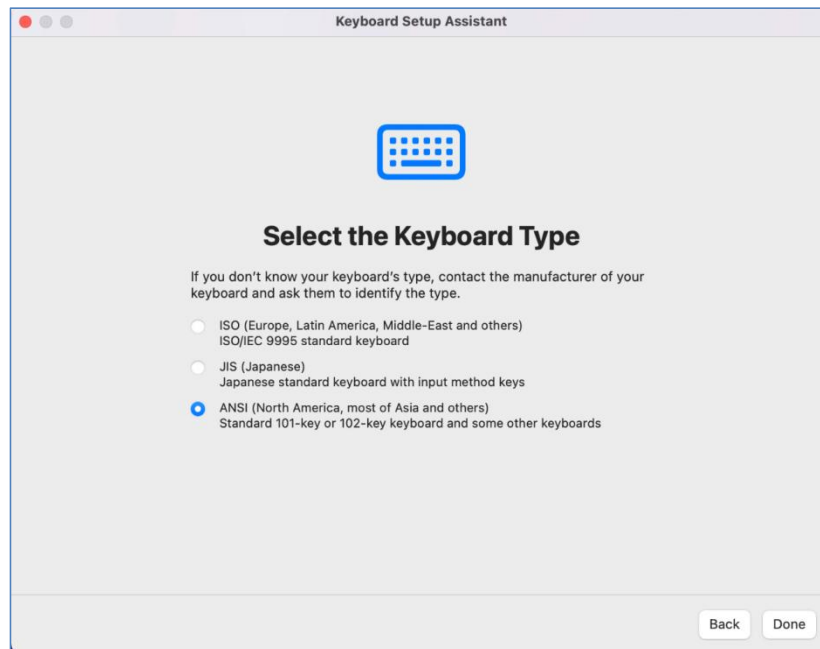
Aufwärts-/Abwärts-Taste des Funkpräsentators. Beachten Sie, dass dies die Tasten des Funkpräsentators sind, nicht die Tasten der Computertastatur.



- 3) Nach einem Augenblick erscheint ein Fenster mit der Meldung: "Ihre Tastatur konnte nicht identifiziert werden".



- 4) Klicken Sie auf "OK". Es öffnet sich ein Fenster. Wählen Sie den Tastaturtyp "ANSI" aus und klicken Sie auf "Fertig".



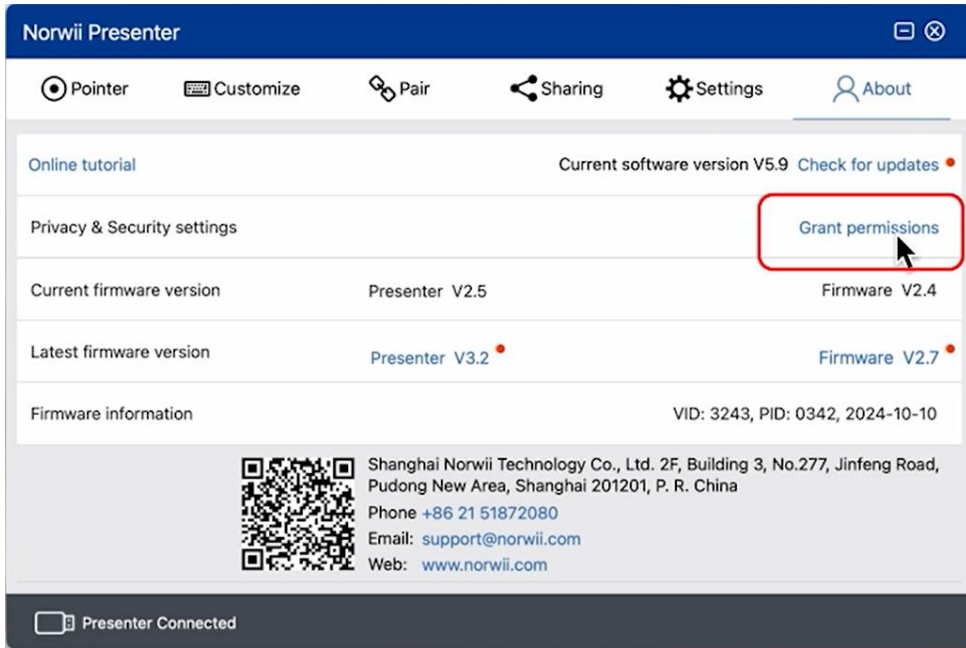
- 5) Falls der Identifizierungsprozess unerwartet unterbrochen wird oder das Fenster des "Tastatur-Einrichtungsassistenten" nach dem Einstecken des USB-Empfängers nicht automatisch erscheint, öffnen Sie es bitte, indem Sie in der "Systemsteuerung" und den "Systemeinstellungen" auf "Tastatur" klicken.

Ausgewählte Norwii Funkpräsentator-Modelle verfügen über erweiterte Funktionen wie Digitaler Laser, Hervorheben und Lupe (N95s Pro, N95s BLE, N97s, N10s Pro, N86s). Um diese Funktionen nutzen zu können, müssen drei Systemberechtigungen aktiviert werden.

4. Drei Berechtigungen aktivieren – **nur für macOS**

Nach der Installation und beim Start der Software werden Sie aufgefordert, die vom System benötigten Sicherheits- und Datenschutzberechtigungen zu erteilen. Diese Software benötigt drei Berechtigungen: Eingabeüberwachung, Bildschirmaufnahme und Bedienungshilfen.

Klicken Sie im Reiter "Info" der Norwii Presenter-Software auf "Berechtigungen erteilen".

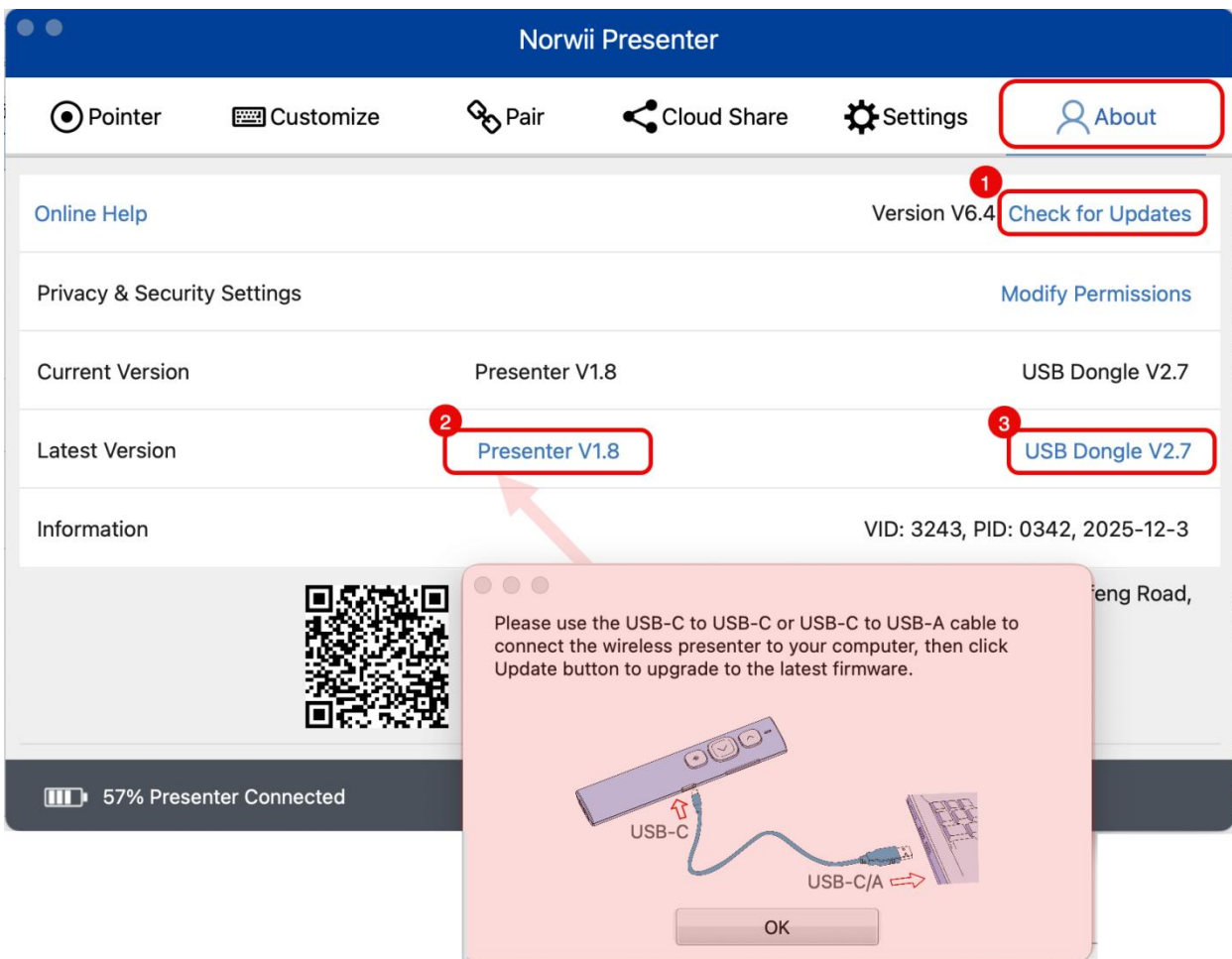


Manuel d'installation

1. Vérifier les mises à jour du logiciel et du firmware

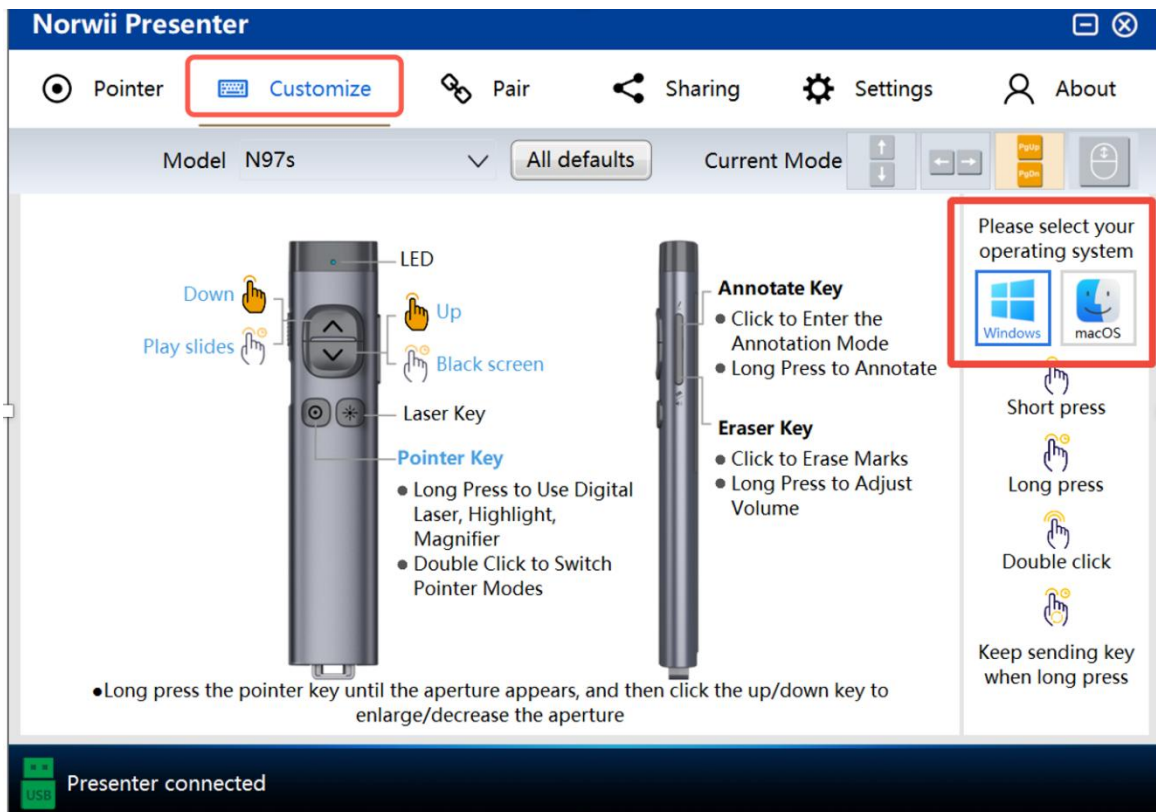
- I. Lancez le logiciel Norwii Presenter et mettez-le à jour vers la dernière version.
- II. Déconnectez sa connexion Bluetooth de votre ordinateur et connectez le présentateur sans fil à votre ordinateur à l'aide du câble USB fourni, puis mettez à jour le firmware du présentateur. Débranchez le câble USB une fois la mise à jour terminée.
- III. Branchez le récepteur USB et mettez à jour son firmware vers la dernière version.

Une fois la mise à jour terminée, veuillez débrancher puis rebrancher le récepteur USB et redémarrer le présentateur sans fil.



2. Choisir le système d'exploitation

Il est nécessaire de spécifier le type de système d'exploitation de votre ordinateur dans le logiciel.

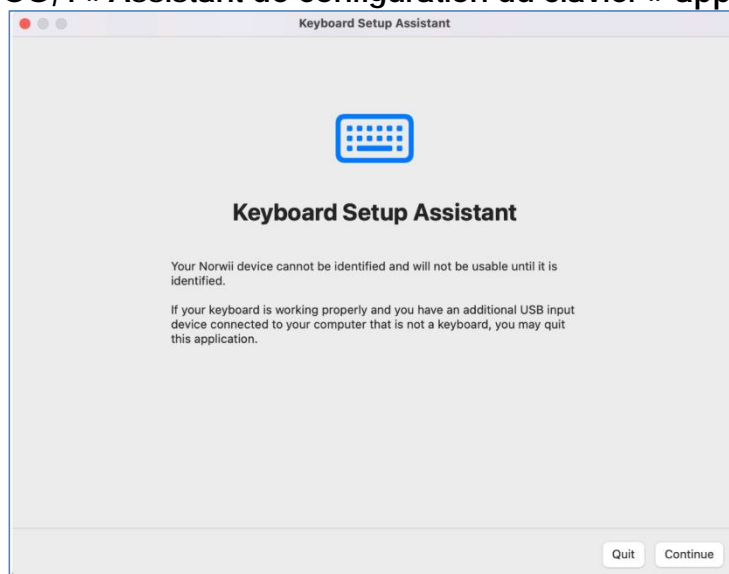


3. Définir le type de clavier sur ANSI – **uniquement pour macOS**

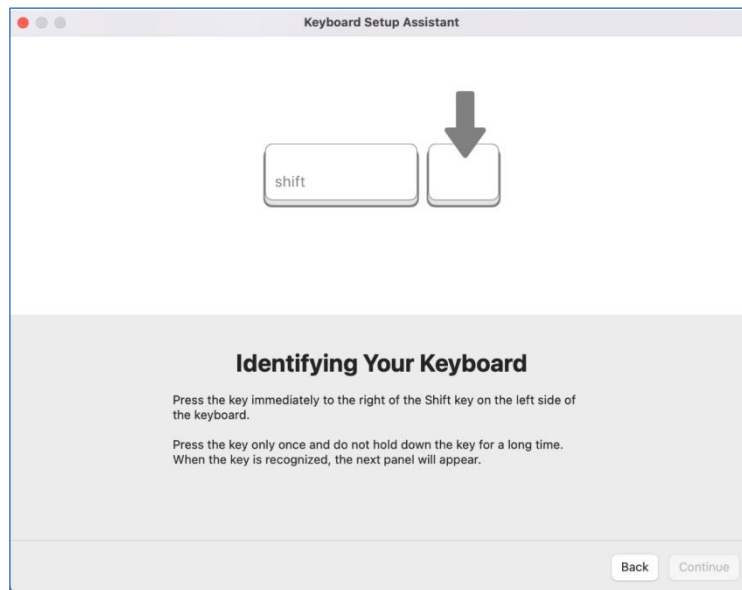
Reportez-vous au guide vidéo ou suivez les étapes ci-dessous pour terminer la configuration :

http://www.norwii.com/upload/newsen/macos_usb_en.mp4

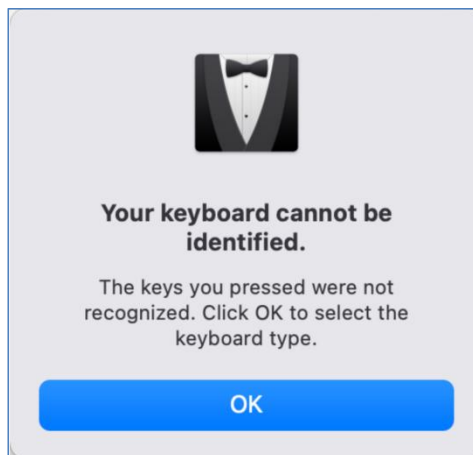
- 1) Lorsque le récepteur USB est branché pour la première fois sur le port USB d'un ordinateur macOS, l'« Assistant de configuration du clavier » apparaît.



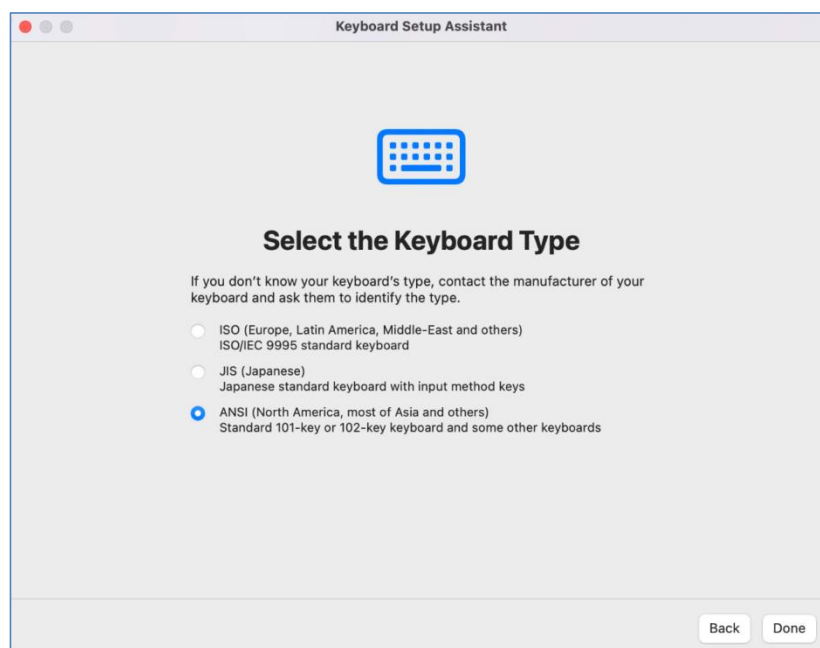
- 2) Cliquez sur « Continuer » pour faire apparaître la fenêtre. Appuyez plusieurs fois sur la touche haut/bas du présentateur sans fil. Notez qu'il s'agit de la touche haut/bas du présentateur sans fil, et non d'une touche du clavier de l'ordinateur.



3) Après un instant, une fenêtre apparaît : « Votre clavier n'a pas pu être identifié. »



4) Cliquez sur « OK », la fenêtre apparaîtra, sélectionnez le type de clavier ANSI, puis cliquez sur « Terminé ».



5) Si le processus d'identification est interrompu de manière inattendue ou si la fenêtre

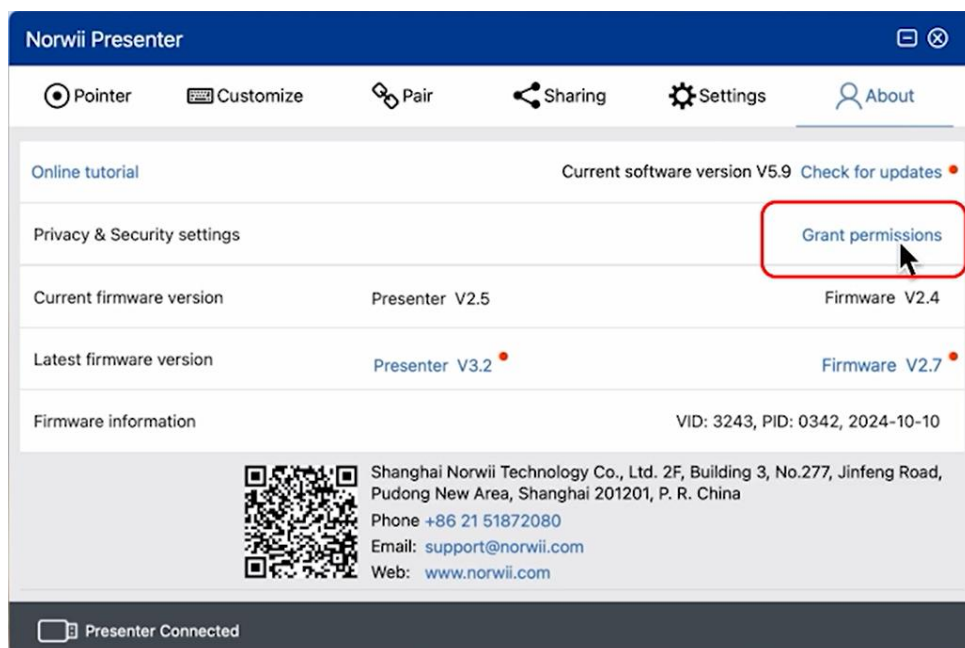
de l'« Assistant de configuration du clavier » n'apparaît pas automatiquement après l'insertion du récepteur USB, veuillez l'ouvrir en cliquant sur Clavier via « Console de démarrage » et « Préférences Système ».

Certains modèles de présentateurs sans fil Norwii disposent de fonctions avancées telles que le laser numérique, le surlignage et la loupe (N95s Pro, N95s BLE, N97s, N10s Pro, N86s). Pour utiliser ces fonctions, vous devez activer trois autorisations système.

4. Activer trois autorisations – **uniquement pour macOS**

Après l'installation et le démarrage du logiciel, vous serez invité à ouvrir les autorisations de sécurité et de confidentialité requises par le système. Ce logiciel nécessite trois autorisations : le contrôle de la saisie, l'enregistrement d'écran et l'accès aux fonctions d'accessibilité.

Cliquez sur « Accorder les autorisations » dans l'onglet « À propos » du logiciel Norwii Presenter.



Privacy & Security settings

Grant Norwii Presenter the required permissions for complete functionality

Input Monitoring

Used to interact between the USB receiver and this software ✓

Screen & System Audio Recording

Used to execute magnifier and annotation ✓

Accessibility

Used to customize key functions ✓

Reset Close

Restart App to update status and achieve results

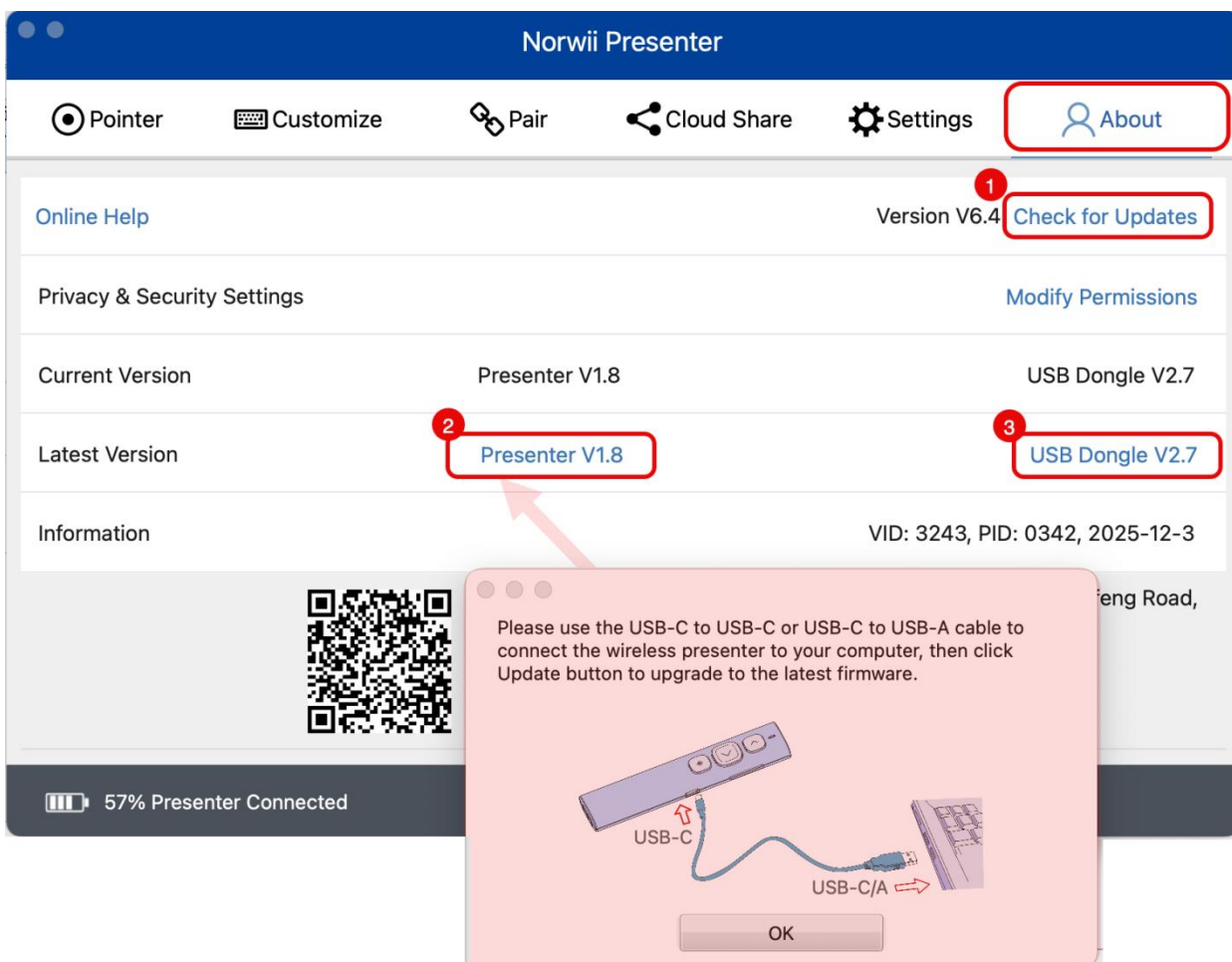
Go to "Launchpad - System settings - Privacy & Security - Input Monitoring" to turn on the switch of Norwii Presenter. The macOS may pop up a verification window asking you to enter user password or fingerprint authentication. After turning on the option switch, you will be required to quit and reopen Norwii Presenter, click "Quit & Reopen".

Manuale di installazione

1. Verificare la presenza di aggiornamenti per il software e il firmware

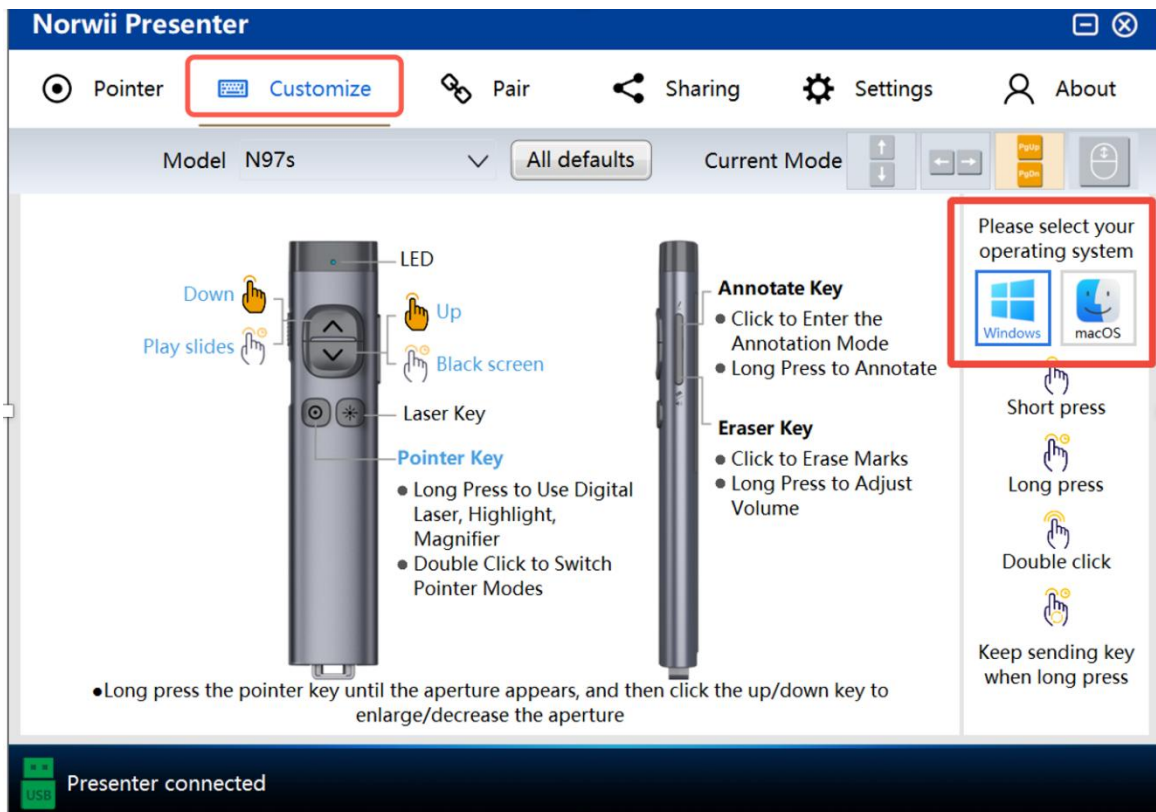
- I. Eseguire il software Norwii Presenter e aggiornarlo all'ultima versione.
- II. Disconnettere la connessione Bluetooth dal computer e collegare il presentatore wireless al computer tramite il cavo USB in dotazione, quindi aggiornare il firmware del presentatore. Scollegare il cavo USB al termine dell'aggiornamento.
- III. Inserire il ricevitore USB e aggiornarne il firmware all'ultima versione.

Al termine dell'aggiornamento, rimuovere e reinserire il ricevitore USB, quindi riavviare il presentatore wireless.



2. Scegliere il sistema operativo

È necessario specificare il tipo di sistema operativo del computer nel software.

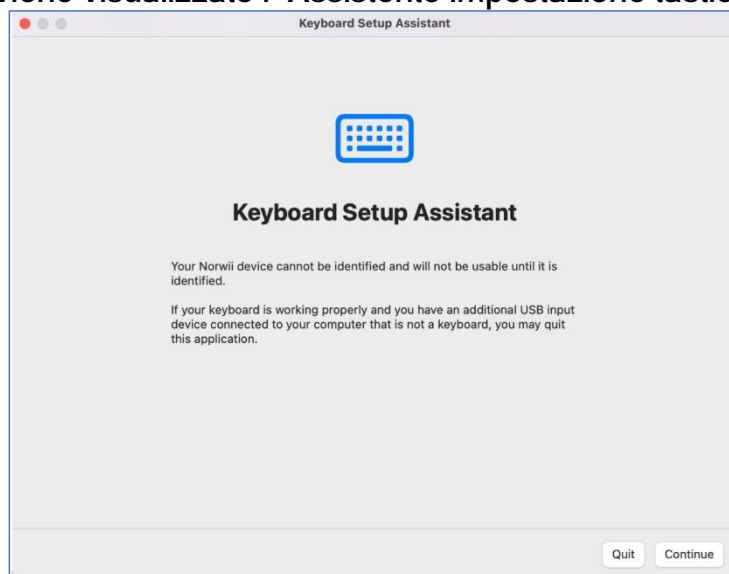


3. Impostare il tipo di tastiera su ANSI – solo per macOS

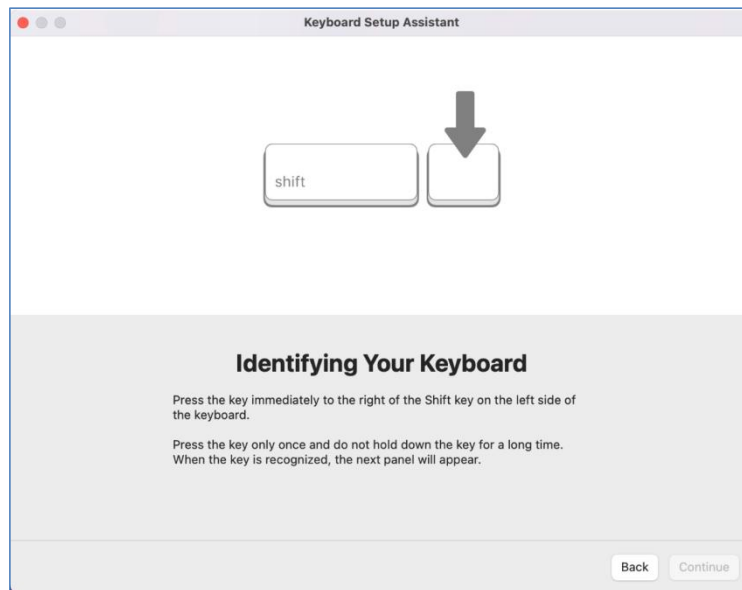
Fare riferimento alla guida video o seguire i passaggi seguenti per completare la configurazione:

http://www.norwii.com/upload/newsen/macOS_usb_en.mp4

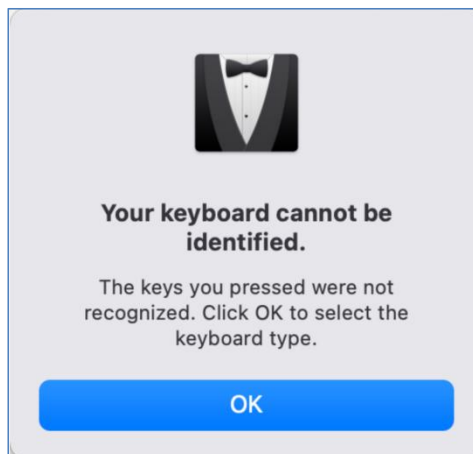
- 1) Quando il ricevitore USB viene inserito nella porta USB di un computer macOS per la prima volta, viene visualizzato l'"Assistente impostazione tastiera".



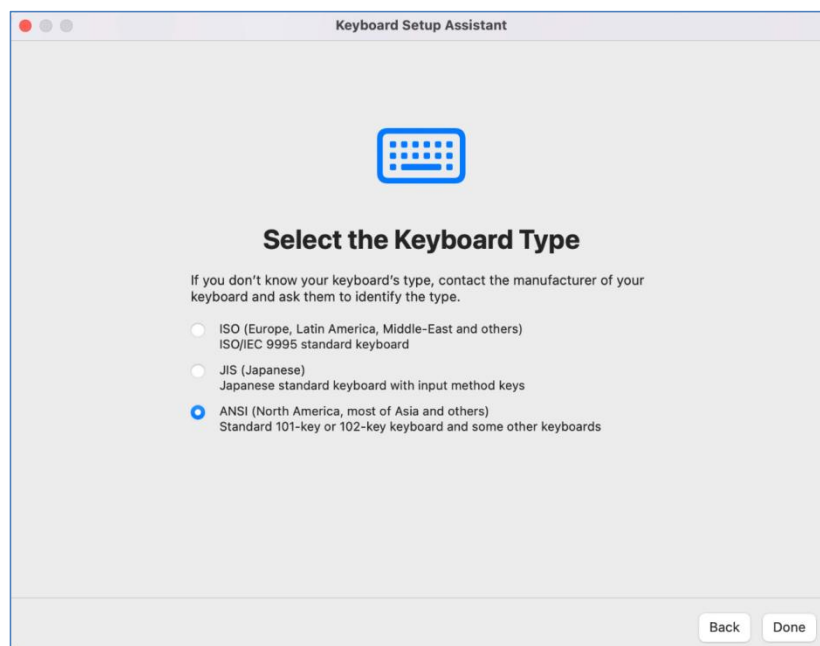
- 2) Fare clic su "Continua" per visualizzare la finestra. Premere più volte il tasto su/giù del presentatore wireless. Nota: questo è il tasto su/giù del presentatore wireless, non un tasto sulla tastiera del computer.



- 3) Dopo un attimo, viene visualizzata una finestra con il messaggio: "Impossibile identificare la tastiera".



- 4) Fare clic su "OK". Apparirà una finestra: selezionare il tipo di tastiera ANSI e fare clic su "Fine".



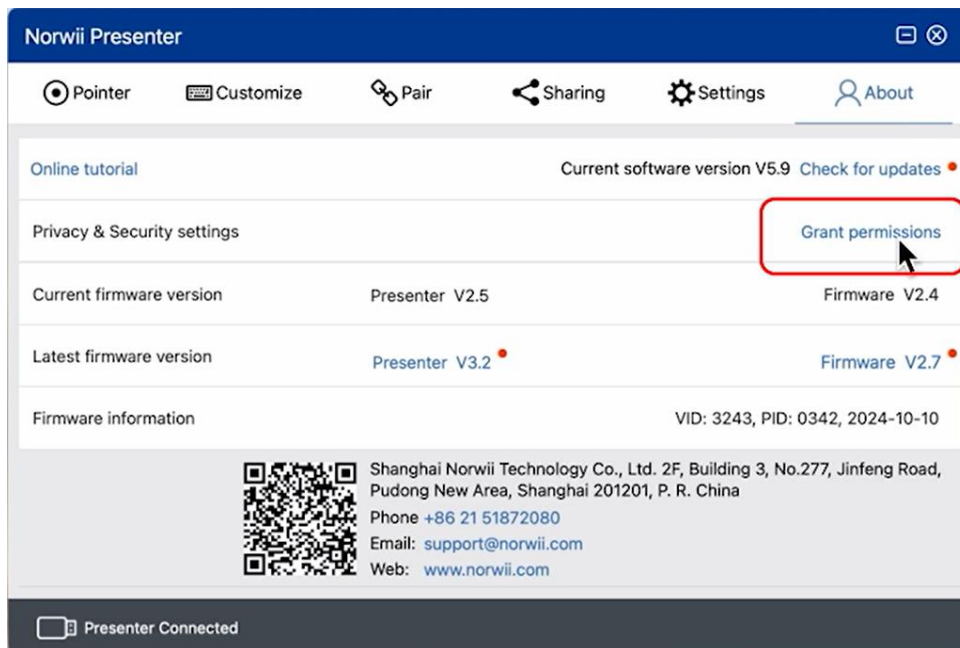
- 5) Se il processo di identificazione viene interrotto inaspettatamente o la finestra dell'"Assistente impostazione tastiera" non viene visualizzata automaticamente dopo l'inserimento del ricevitore USB, aprirlo facendo clic su Tastiera tramite "Console di avvio" e "Preferenze di Sistema".

Alcuni modelli selezionati di presentatori wireless Norwii sono dotati di funzioni avanzate come laser digitale, evidenziazione e lente di ingrandimento (N95s Pro, N95s BLE, N97s, N10s Pro, N86s). Per utilizzare queste funzioni, è necessario attivare tre autorizzazioni di sistema.

4. Abilitare tre autorizzazioni – solo per macOS

Dopo che il software è stato installato e avviato, verrà richiesto di aprire le autorizzazioni di sicurezza e privacy richieste dal sistema. Questo software richiede tre autorizzazioni: Controllo Ingresso, Registrazione Schermo e Accessibilità.

Fare clic su "Concedi autorizzazioni" nella scheda "Informazioni" del software Norwii Presenter.



Privacy & Security settings

Grant Norwii Persenter the required permissions for complete functionality

Input Monitoring

Used to interact between the USB receiver and this software ✓

Screen & System Audio Recording

Used to execute magnifier and annotation ✓

Accessibility

Used to customize key functions ✓

Reset Close

Restart App to update status and achieve results

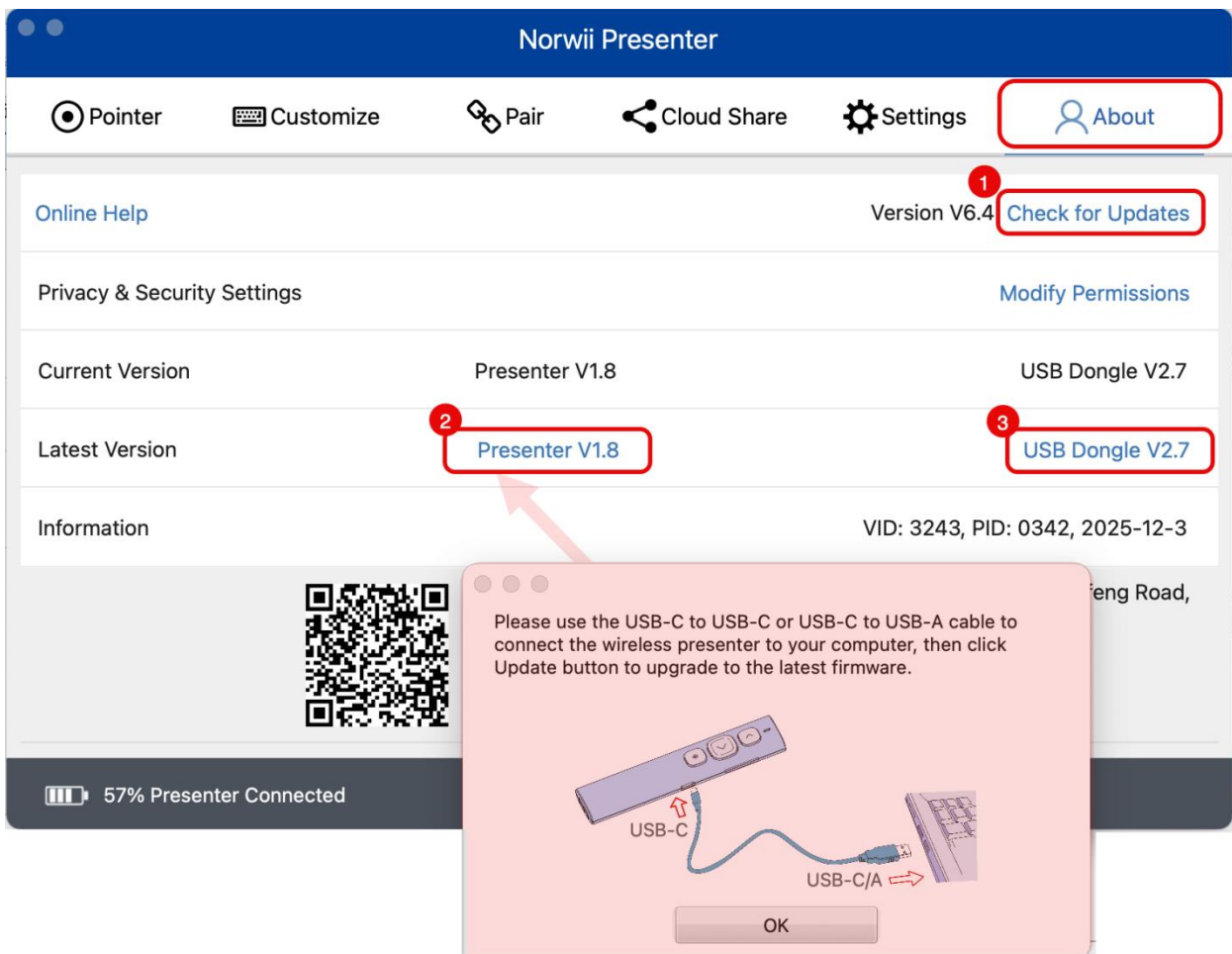
Go to "Launchpad - System settings - Privacy & Security - Input Monitoring" to turn on the switch of Norwii Presenter. The macOS may pop up a verification window asking you to enter user password or fingerprint authentication. After turning on the option switch, you will be required to quit and reopen Norwii Presenter, click "Quit & Reopen".

Manual de instalación

1. Comprobar la actualización del software y el firmware

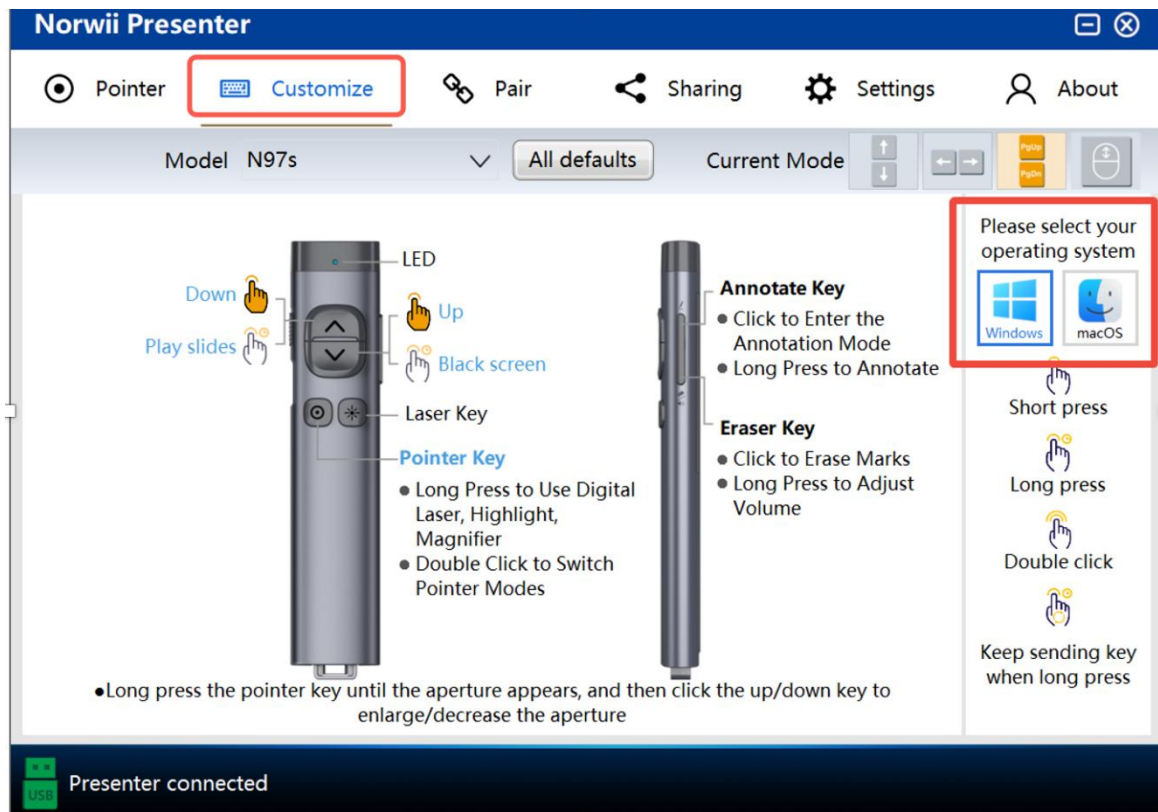
- I. Ejecute el software Norwii Presenter y actualice el software a la última versión.
- II. Desconecte la conexión Bluetooth de su ordenador y conecte el presentador inalámbrico a su ordenador mediante el cable USB incluido, y actualice el firmware del presentador. Desconecte el cable USB una vez completada la actualización.
- III. Conecte el receptor USB y actualice el firmware a la última versión.

Una vez completada la actualización, vuelva a conectar el receptor USB y reinicie el presentador inalámbrico.



2. Seleccionar el sistema operativo

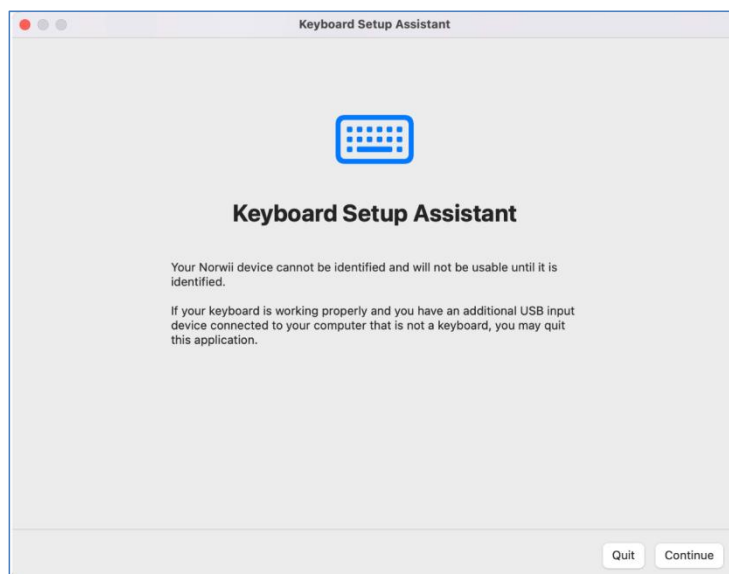
Es necesario especificar el tipo de sistema operativo de su computadora en el software.



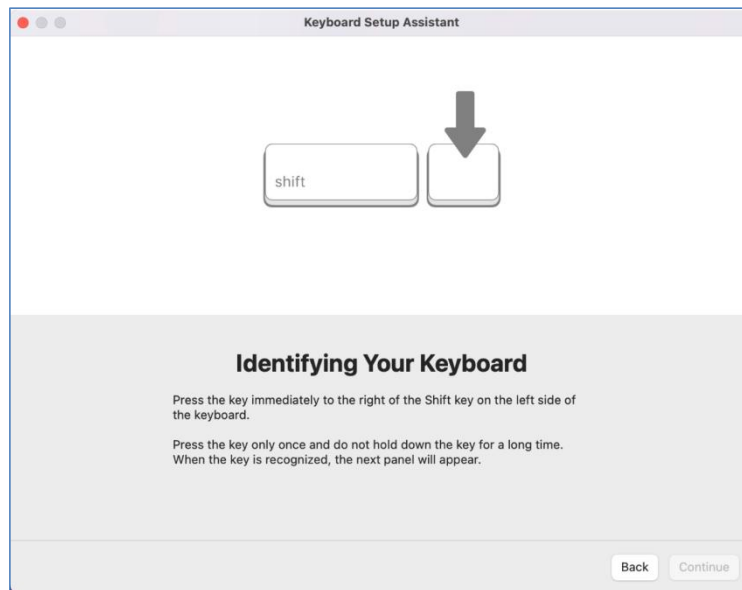
3. Establecer el tipo de teclado como ANSI – solo para macOS

Consulte la guía en video o siga los pasos a continuación para finalizar la configuración:
http://www.norwii.com/upload/newsen/macos_usb_en.mp4

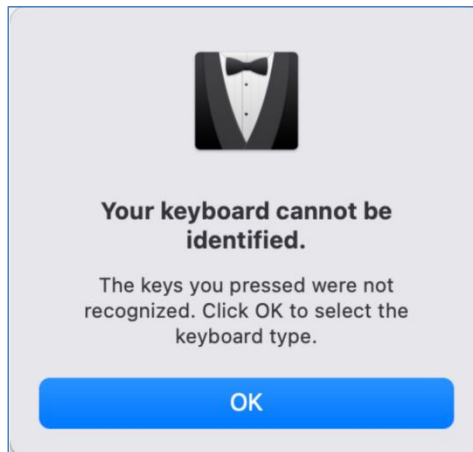
- 1) Cuando el receptor USB se conecta al puerto USB de una computadora macOS por primera vez, aparece el "Asistente de configuración de teclado".



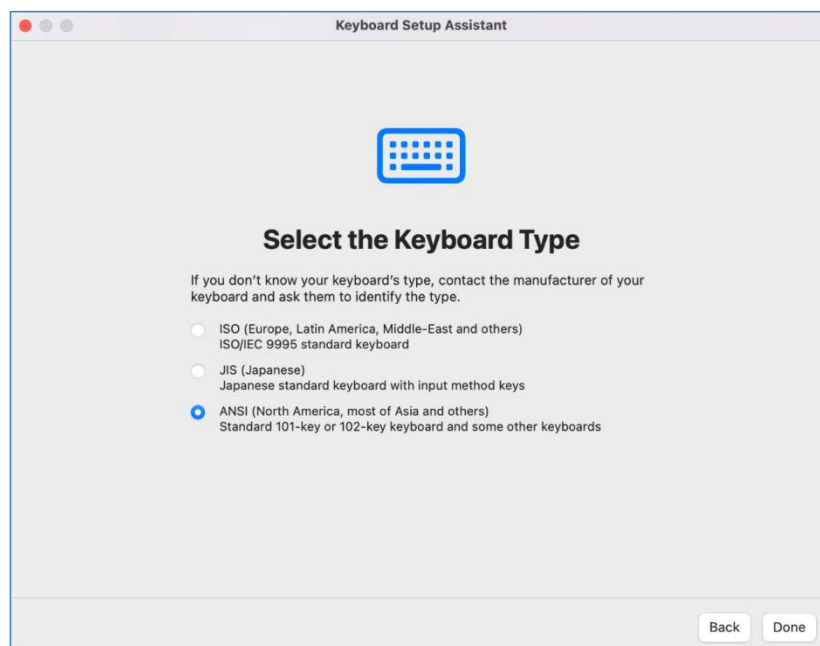
- 2) Haga clic en "Continuar" para que aparezca la ventana. Pulse varias veces la tecla arriba/abajo del presentador inalámbrico. Tenga en cuenta que esta es la tecla arriba/abajo del presentador inalámbrico, no la tecla del teclado de la computadora.



- 3) Después de un momento, aparece una ventana: "No se puede identificar su teclado".



- 4) Haga clic en "Aceptar", aparecerá la ventana, seleccione el tipo de teclado ANSI y haga clic en "Listo".



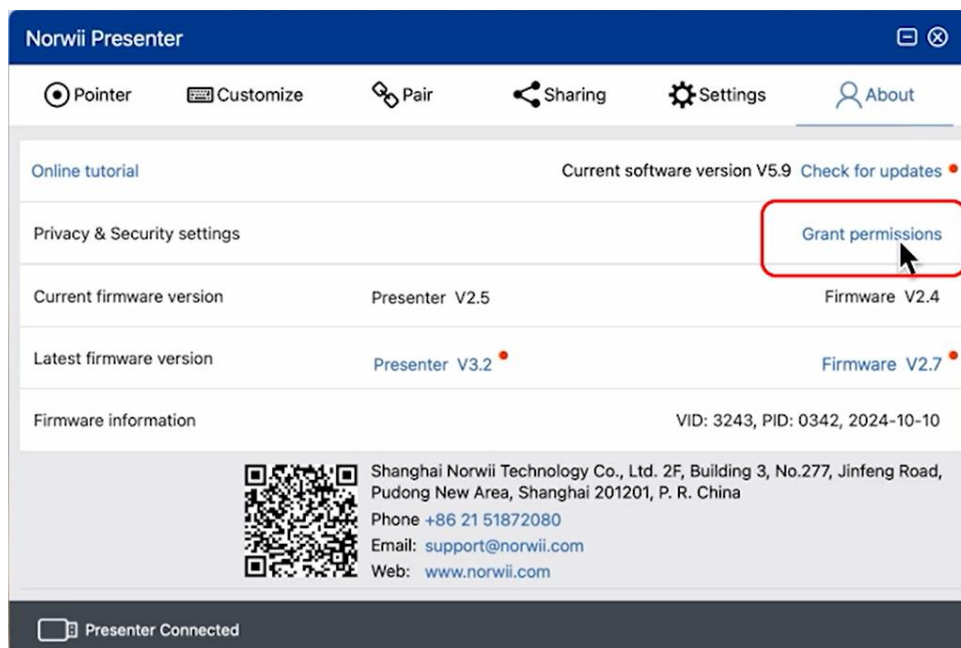
- 5) Si el proceso de identificación se interrumpe inesperadamente o la ventana del "Asistente de configuración de teclado" no aparece automáticamente después de insertar el receptor USB, ábrala haciendo clic en Teclado a través de "Consola de inicio" y "Prefercias del Sistema".

Ciertos modelos seleccionados de presentadores inalámbricos Norwii cuentan con funciones avanzadas como Láser digital, Resaltar y Ampliador (N95s Pro, N95s BLE, N97s, N10s Pro, N86s). Para utilizar estas funciones, debe activar tres permisos del sistema.

4. Activar tres permisos – solo para macOS

Después de instalar e iniciar el software, se le solicitará que abra los permisos de seguridad y privacidad requeridos por el sistema. Este software necesita tres permisos: Monitorización de entrada, Grabación de pantalla y Accesibilidad.

Haga clic en "Conceder permisos" en la pestaña "Acerca de" del software Norwii Presenter.



Privacy & Security settings

Grant Norwii Presenter the required permissions for complete functionality

Input Monitoring

Used to interact between the USB receiver and this software

Screen & System Audio Recording

Used to execute magnifier and annotation

Accessibility

Used to customize key functions

Reset Close

Restart App to update status and achieve results

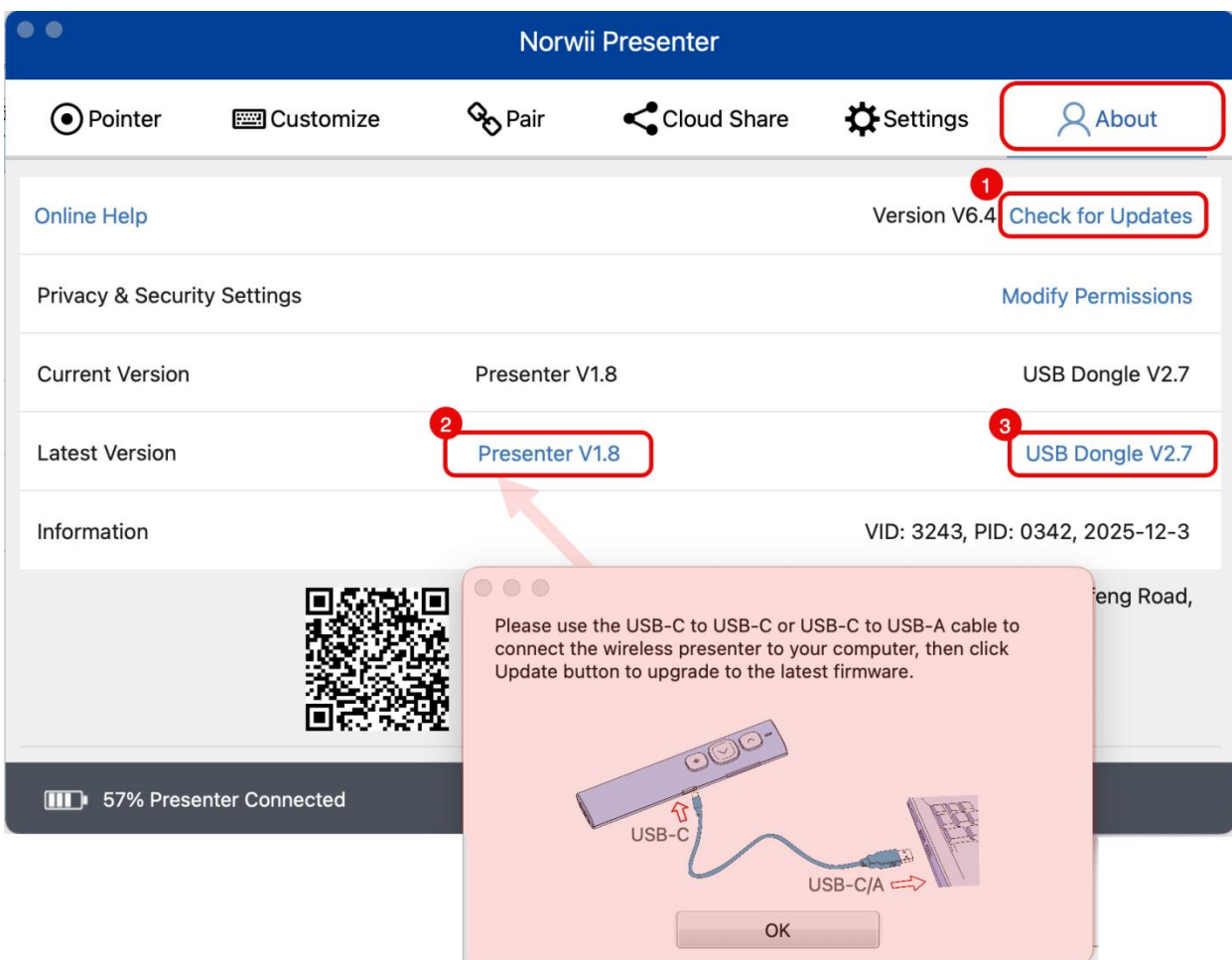
Go to "Launchpad - System settings - Privacy & Security - Input Monitoring" to turn on the switch of Norwii Presenter. The macOS may pop up a verification window asking you to enter user password or fingerprint authentication. After turning on the option switch, you will be required to quit and reopen Norwii Presenter, click "Quit & Reopen".

Installatiehandleiding

1. Controleer op updates van de software en firmware

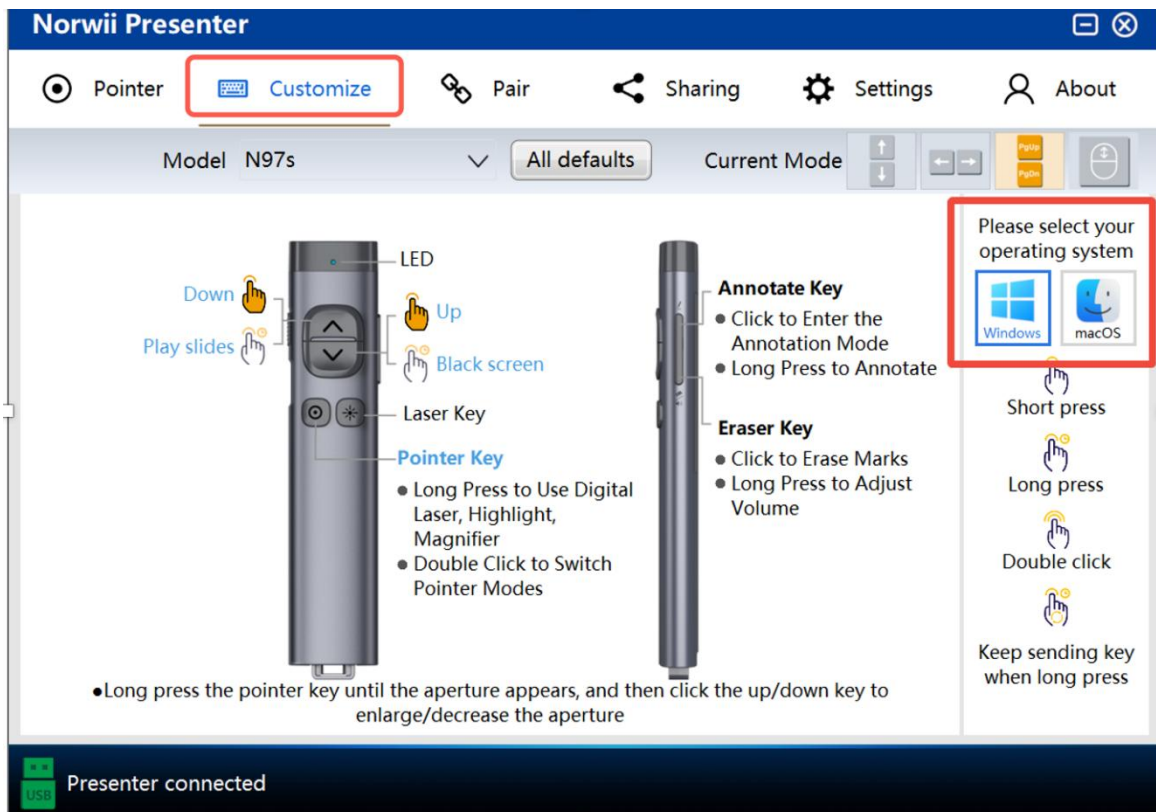
- I. Start de Norwii Presenter-software en werk deze bij naar de nieuwste versie.
- II. Verbreek de Bluetooth-verbinding met je computer en sluit de draadloze presentator aan op je computer met behulp van de meegeleverde USB-kabel. Werk vervolgens de firmware van de presentator bij. Koppel de USB-kabel los nadat de update is voltooid.
- III. Sluit de USB-ontvanger aan en werk de firmware bij naar de nieuwste versie.

Nadat de update is voltooid, verwijdert u de USB-ontvanger en sluit u deze opnieuw aan. Start vervolgens de draadloze presentator opnieuw op.



2. Kies het besturingssysteem

Het is noodzakelijk om het type besturingssysteem van uw computer in de software te specificeren.

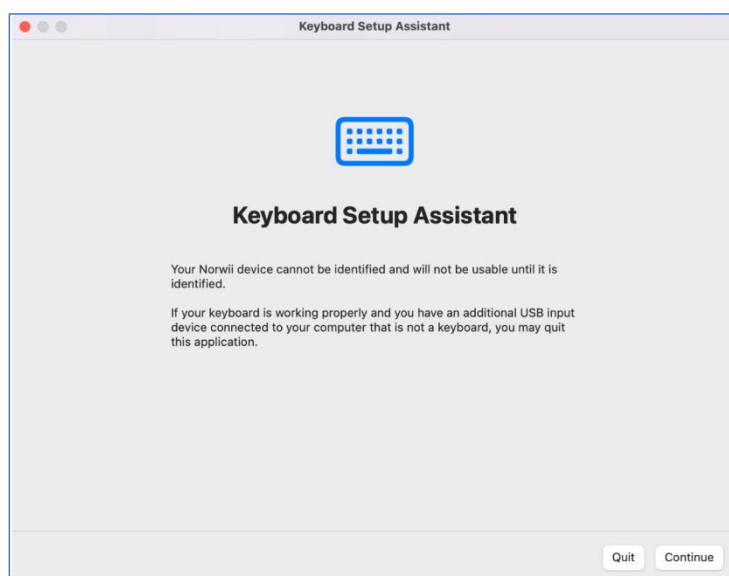


3. Stel het toetsenbordtype in op ANSI – **alleen voor macOS**

Raadpleeg de videogids of volg de onderstaande stappen om de installatie te voltooien:

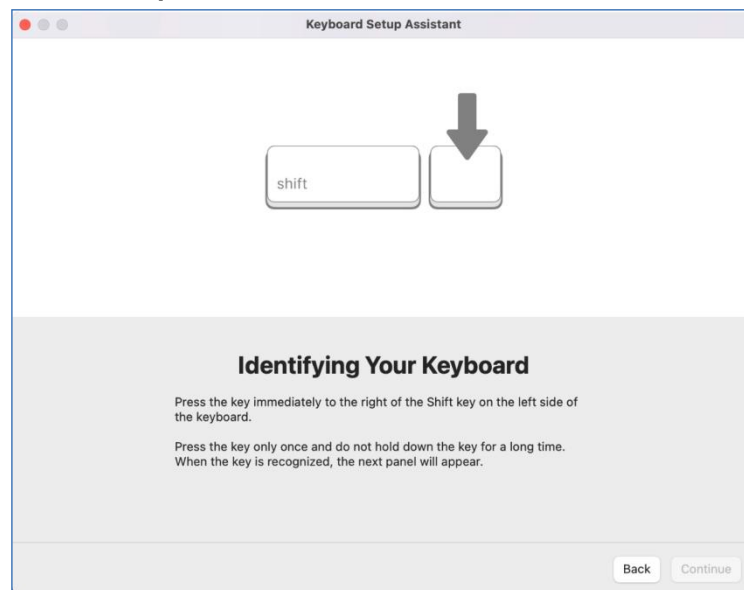
http://www.norwii.com/upload/newsen/macos_usb_en.mp4

- 1) Wanneer de USB-ontvanger voor de eerste keer wordt aangesloten op de USB-poort van een macOS-computer, verschijnt de "Assistent voor toetsenbordinstellingen".

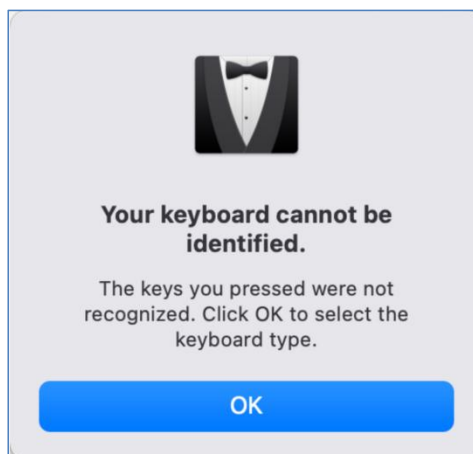


- 2) Klik op "Continue" om het venster te openen. Druk meerdere keren op de omhoog/omlaag-toets van de draadloze presentator. Let op: dit is de omhoog/omlaag-toets van de draadloze presentator, niet de toets op het

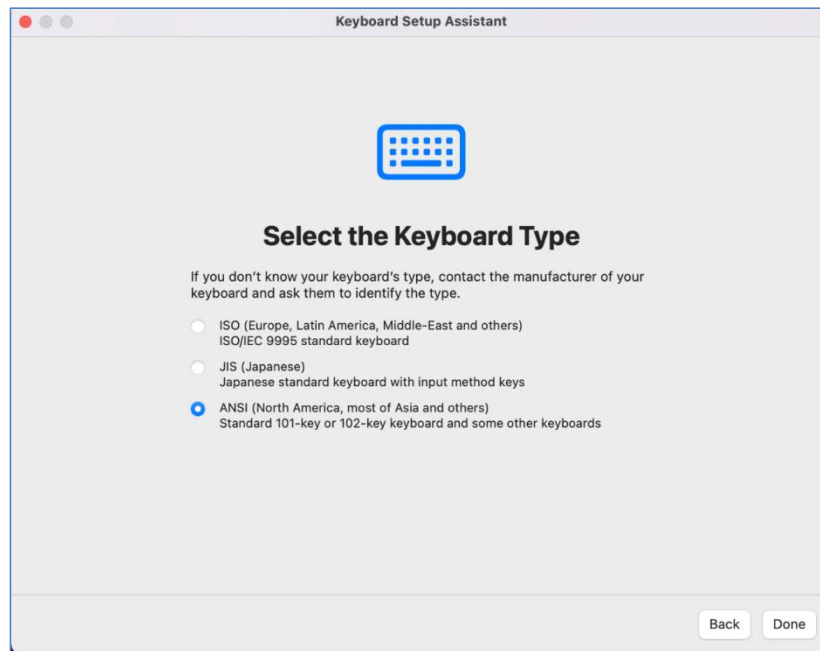
toetsenbord van de computer.



- 3) Even later verschijnt er een venster met de melding: "Uw toetsenbord kan niet worden geïdentificeerd".



- 4) Klik op "OK", er verschijnt een venster, selecteer het toetsenbordtype ANSI en klik op "Done".



- 5) Als het identificatieproces onverwacht wordt onderbroken of als het venster van de "Assistent voor toetsenbordinstellingen" niet automatisch verschijnt nadat de USB-ontvanger is aangesloten, opent u het door via "Opstartconsole" en "Systeemvoorkeuren" op Toetsenbord te klikken.

Geselecteerde modellen van de Norwii draadloze presentator zijn voorzien van geavanceerde functies zoals Digitale laser, Markeren en Loep (N95s Pro, N95s BLE, N97s, N10s Pro, N86s). Om deze functies te kunnen gebruiken, moet u drie systeemmachtigingen inschakelen.

4. Schakel drie machtigingen in – **alleen voor macOS**

Nadat de software is geïnstalleerd en gestart, wordt u gevraagd de door het systeem vereiste beveiligings- en privacyrechten te openen. Deze software heeft drie machtigingen nodig: Invoercontrole, Schermopname en Toegankelijkheid.

Klik op "Machtigingen verlenen" in het tabblad "Over" van de Norwii Presenter-software.

