

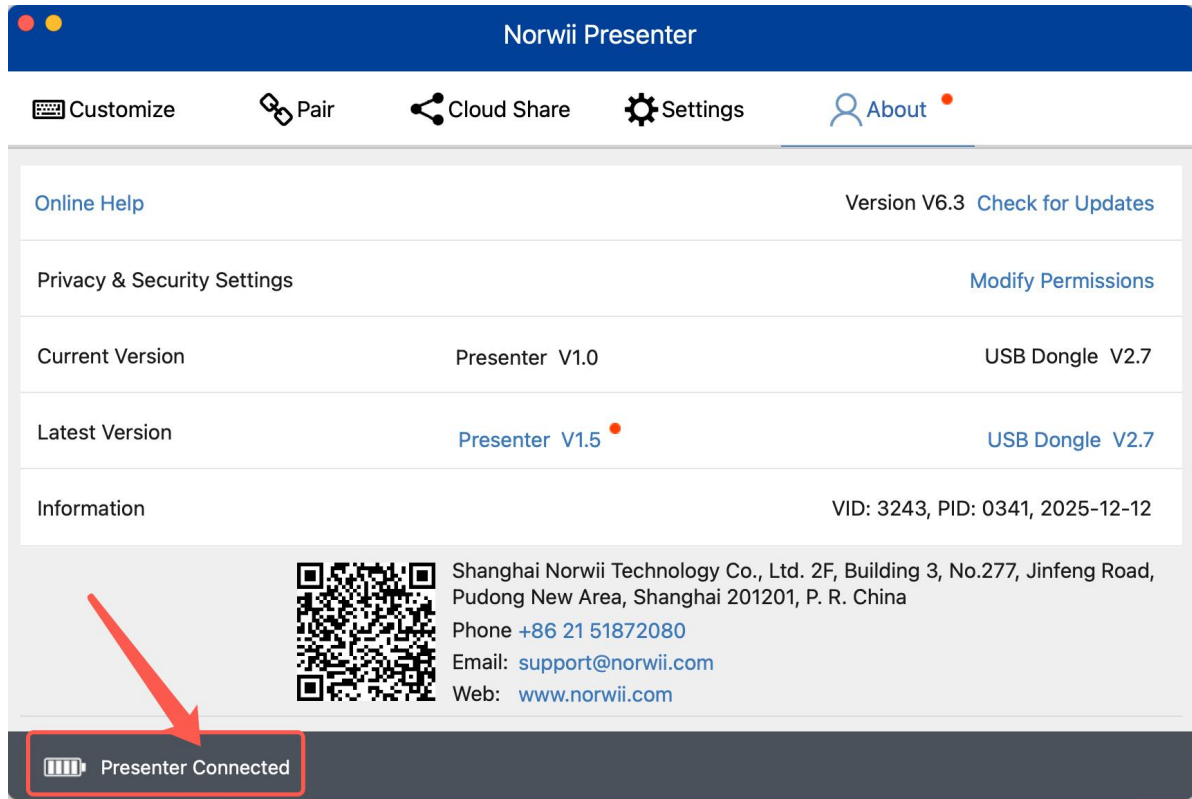
Language: [EN](#) [DE](#) [FR](#) [IT](#) [ES](#) [NL](#)

Troubleshooting Guide

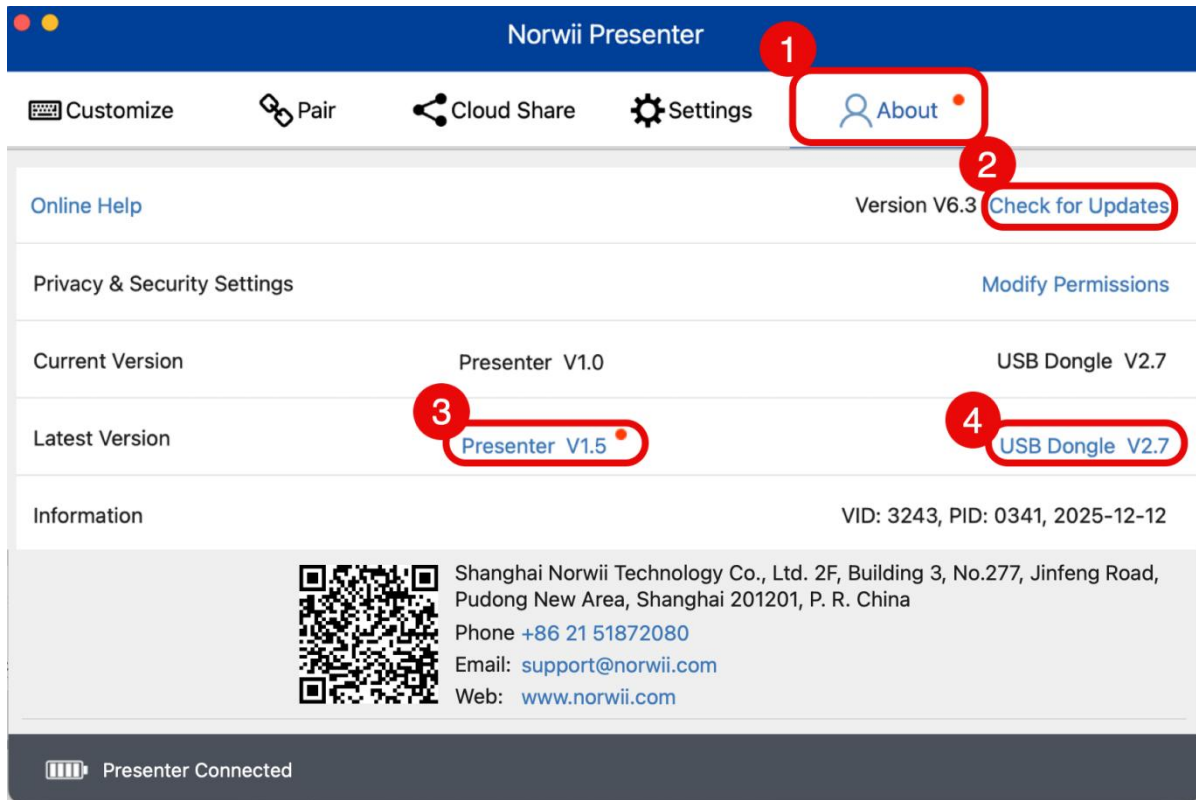
1.	DIGITAL POINTER DOESN'T WORK ON TV SCREEN	2
2.	PHYSICAL LASER DOESN'T WORK ON TV SCREEN	4
3.	MALFUNCTION OF "FORWARD" AND "BACKWARD" BUTTON	5
3.1	FOUR WORKING MODES	5
3.2	PAIR THE WIRELESS PRESENTER AND THE USB RECEIVER	6
3.3	SPECIAL NOTE FOR APPLE IOS & IPADOS USERS	7
4.	BLUETOOTH CONNECTED BUT RECEIVER UNAVAILABLE AFTER UPGRADE	7
5.	MOUSE CURSOR PROBLEMS	8
5.1	THE MOUSE CURSOR STAYS SHOWN/HIDDEN IN POWERPOINT SLIDE SHOW MODE	8
5.2	MOUSE CURSOR DRIFT	8
6.	SOME TIPS FOR BETTER EXPERIENCE	9

1. Digital pointer doesn't work on TV screen

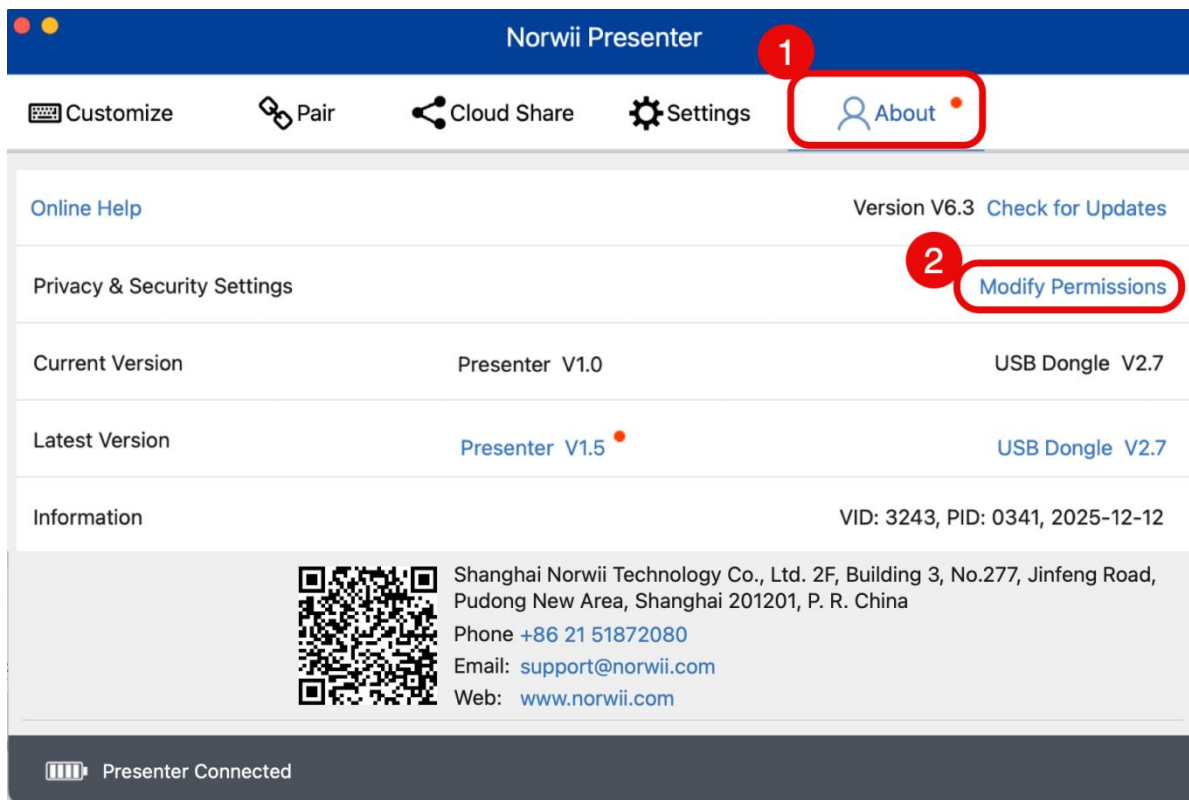
- Check system requirement: Only support [Windows 10 or macOS 10.15 and later](#)
- Ensure the Norwii Presenter software is running, and the presenter is connected by checking the connection status at the lower left of the software window.

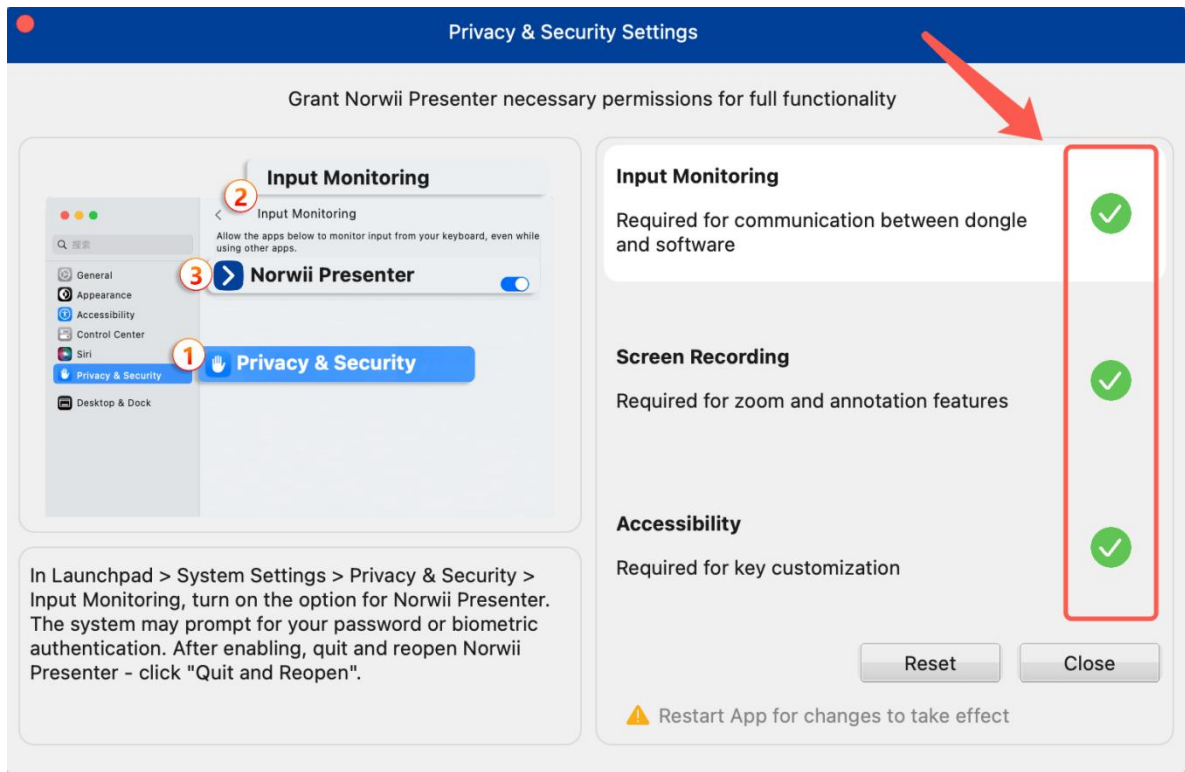


- Check for updates to ensure both the software and firmware are upgraded to the latest versions. Please Click to upgrade.

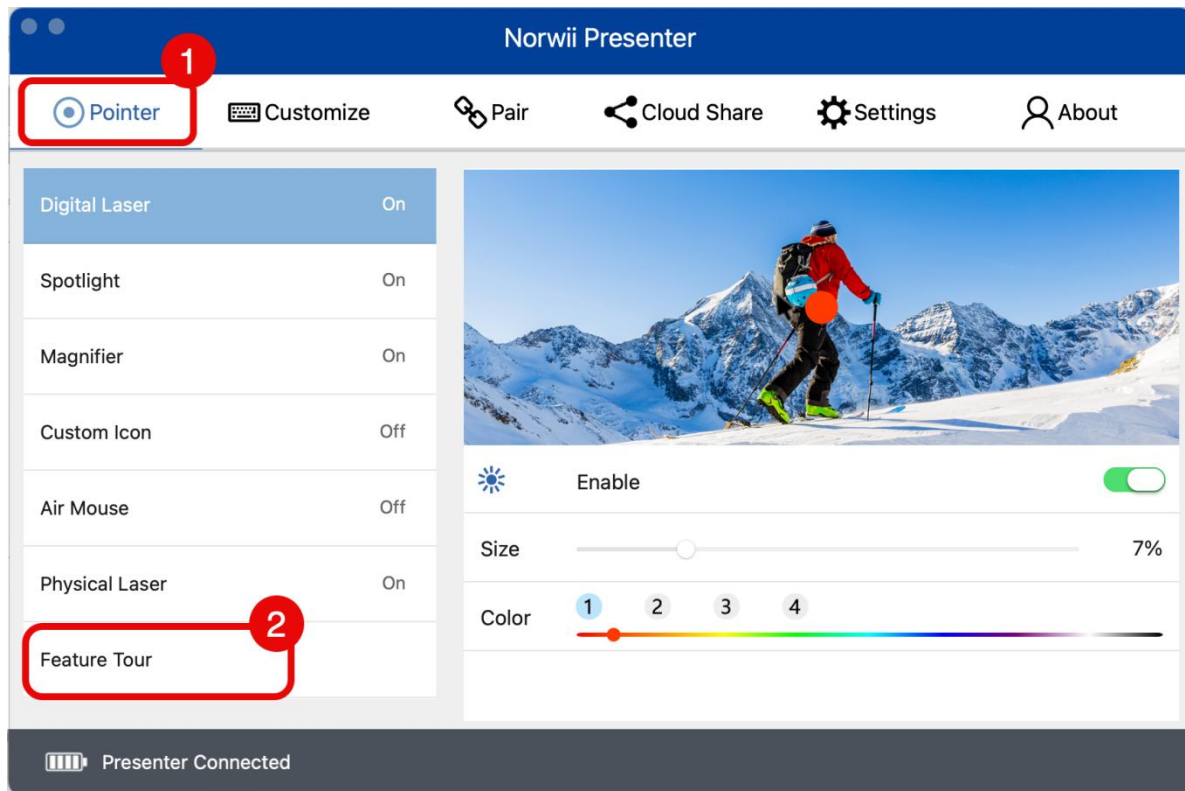


- Ensure that the three authorizations are enabled if it is a macOS system.





- Learn how to use Pointer by clicking “Feature Tour” in the software or watch the video about “How to use” on detail page.



2. Physical laser doesn't work on TV screen

It is important to note that a physical laser pointer may not be clearly visible on self-illuminating screens such as TVs, LCDs, or smart whiteboards. This is mentioned in our product details. For such screens, please use the

Digital Pointer feature within the Norwii Presenter software for optimal visibility.

Alternatively, if you prefer not to run additional software and are using Microsoft PowerPoint for your presentation, you can activate PowerPoint's built-in virtual laser pointer tool by pressing the Pointer key during a full screen slideshow.

3. Malfunction of "Forward" and "Backward" button

3.1 Four working modes

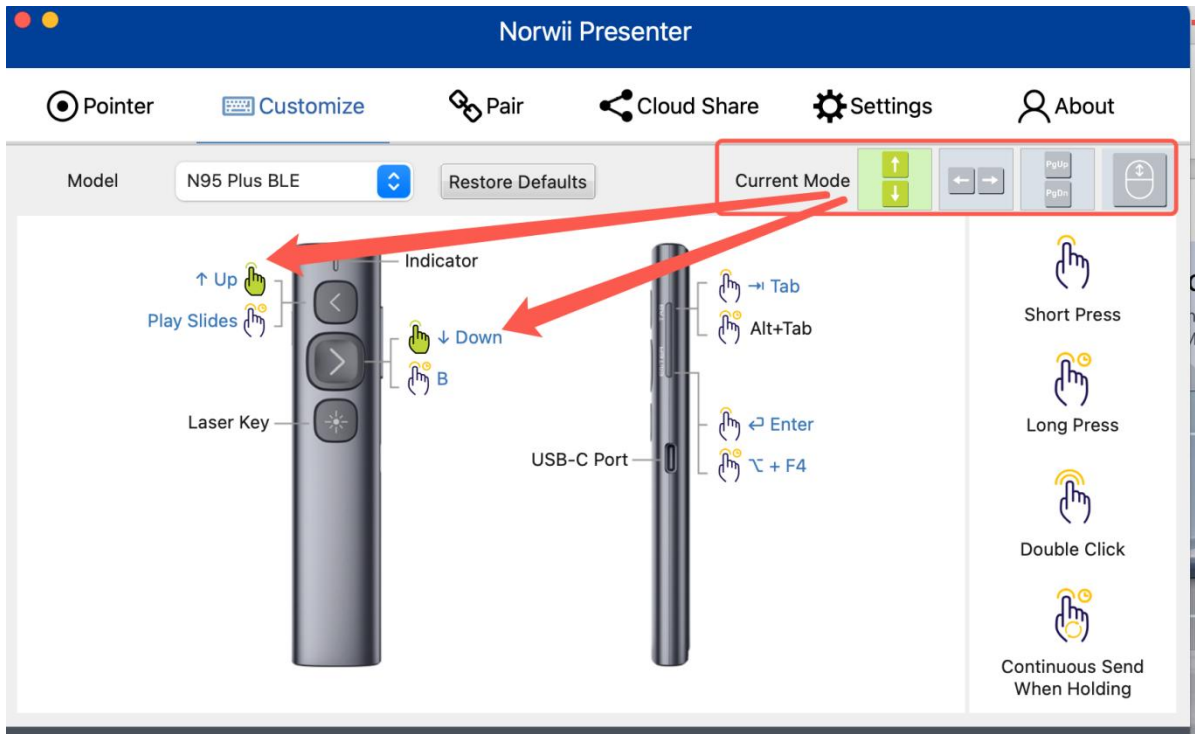
Different presentation software uses different keyboard shortcuts for page navigation:

- Some use Left/Right arrow keys (e.g., PowerPoint, Prezi, Keynote, WPS).
- Some use Page Up/Page Down (e.g., certain image viewers).
- Some use Up/Down arrows (e.g., Word, Excel).
- Some rely on Scroll up/Scroll down (e.g., short video apps or web browsers).

All Norwii Presentation Clickers support these four modes. Simply long press "Forward" and "Backward" for 3 seconds to switch between them. The clicker will save your last-used mode automatically. By default, it operates in Left/Right mode.

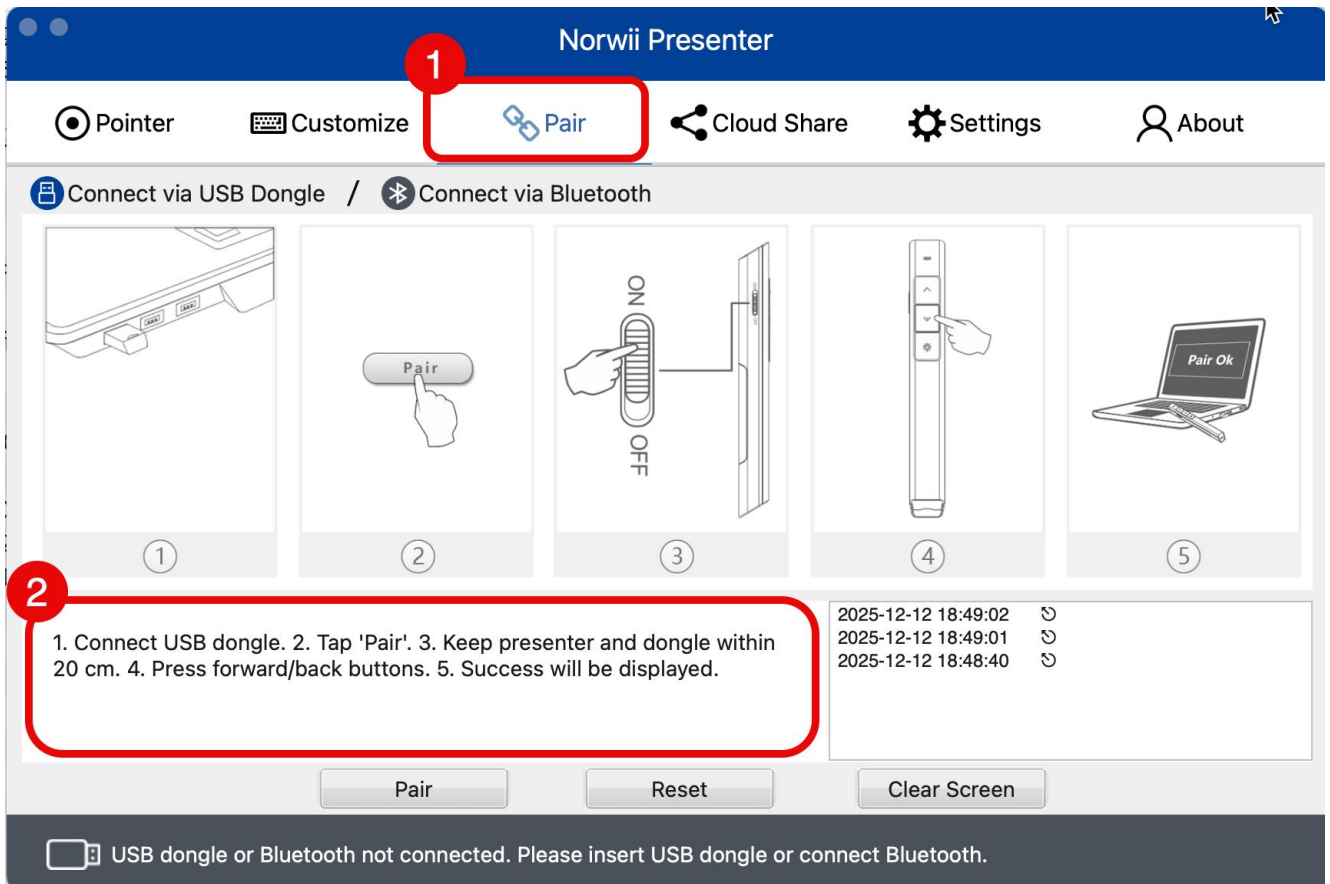


You can also use Norwii Presenter software to quickly assign the button functions or check the current mode or choose the working modes.



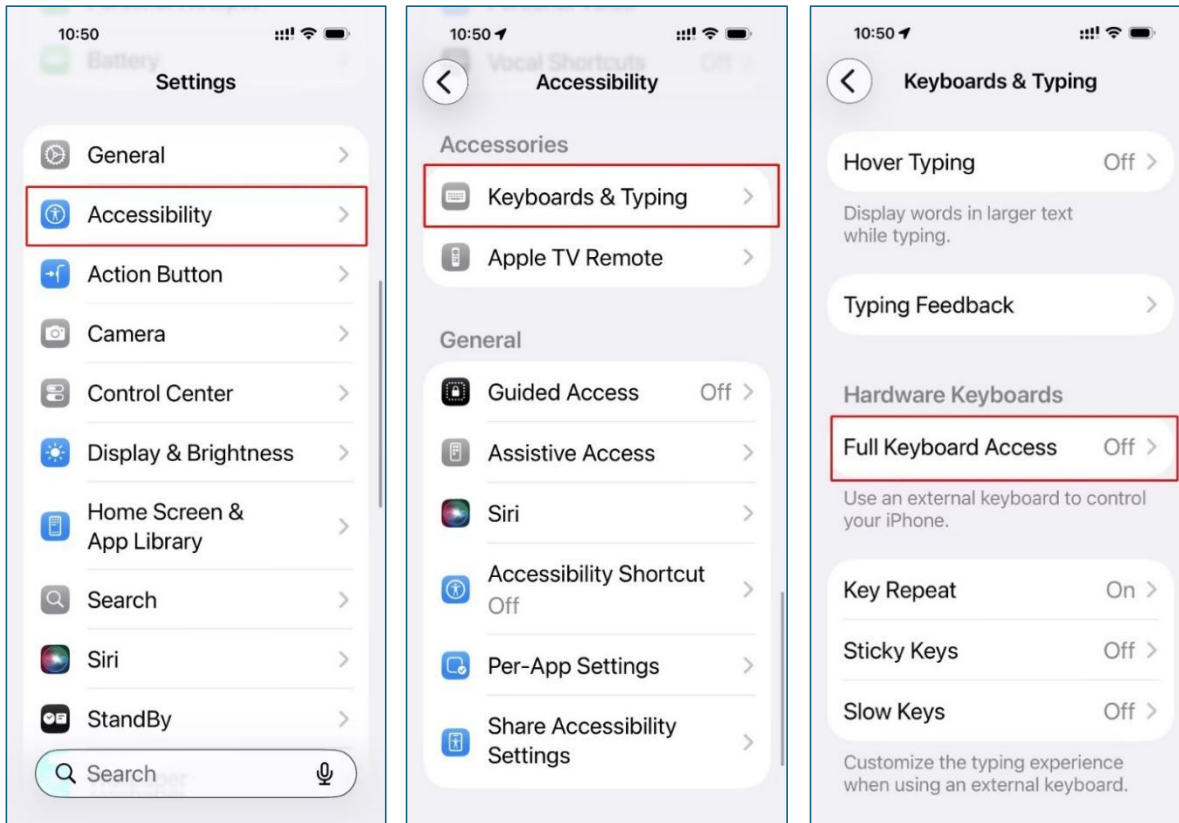
3.2 Pair the wireless presenter and the USB receiver

Follow the steps in red box 2 to complete pairing.



3.3 Special Note for Apple iOS & iPadOS Users

On Apple's iOS and iPadOS, when PowerPoint and Keynote are in full-screen mode, pressing the forward and backward keys on the wireless presenter does not turn the pages. Instead, the cursor focus moves between text areas. Please disable ****Settings -> Accessibility -> Full Keyboard Access****.



4. Bluetooth connected but receiver unavailable after upgrade

1. Please unplug the USB receiver from your device, wait 10 seconds, then re-plug it. Verify if normal functionality resumes.
2. Check for new versions of firmware and upgrade to the latest version.
3. Follow the steps described in the following link to pair:

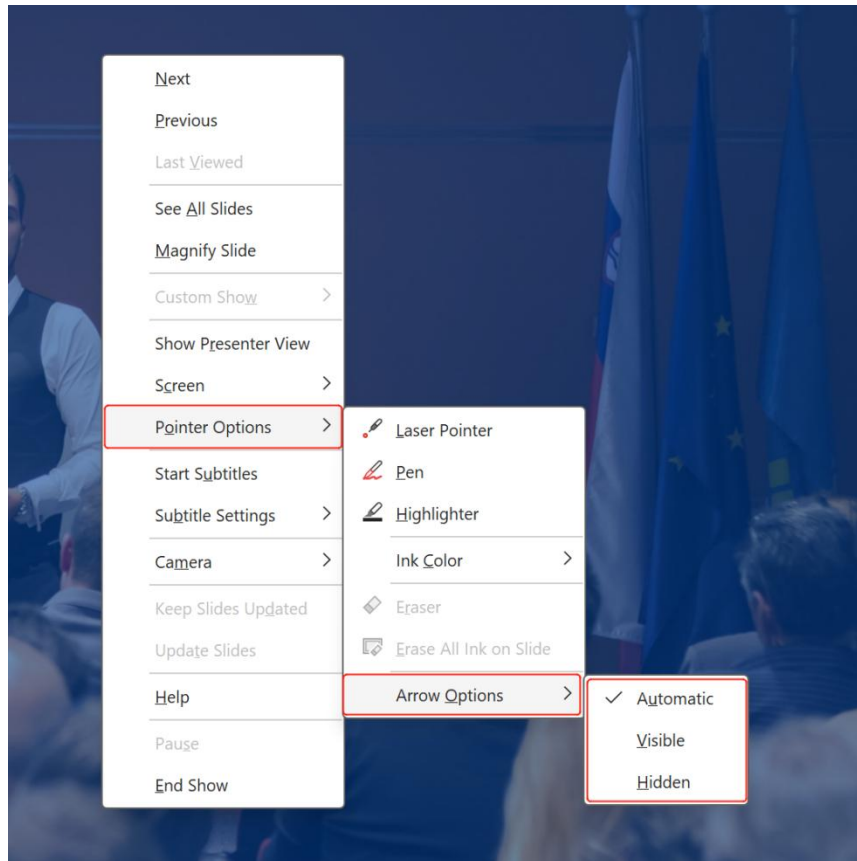
<https://www.norwii.com/manualen/644-en.html>

If the issue persists after completing these steps, kindly contact us for more help.

5. Mouse cursor problems

5.1 The mouse cursor stays shown/hidden in PowerPoint slide show mode

In PowerPoint full screen /slide show state, click the right mouse button, in the 'Pointer Options' - 'Arrow Options' to modify the settings.



5.2 Mouse Cursor drift

The following two cases of cursor drift require calibration.

- The wireless presenter does not move, but the cursor moves by itself in a certain direction up to the edge of the screen.
- When the product is moved horizontally or vertically, the cursor does not move horizontally or vertically but moves diagonally in a certain direction.

Calibration method:

Place the wireless presenter on a flat, stable surface. Turn off the power of the wireless presenter, long press the '>' key and turn on the power, then release the '>' key, the indicator LED will start flashing. Keep the wireless presenter stable, the indicator light will stop flashing, indicating that calibration is complete. Calibration can be repeated, if not successful, try again.

6. Some Tips for better experience

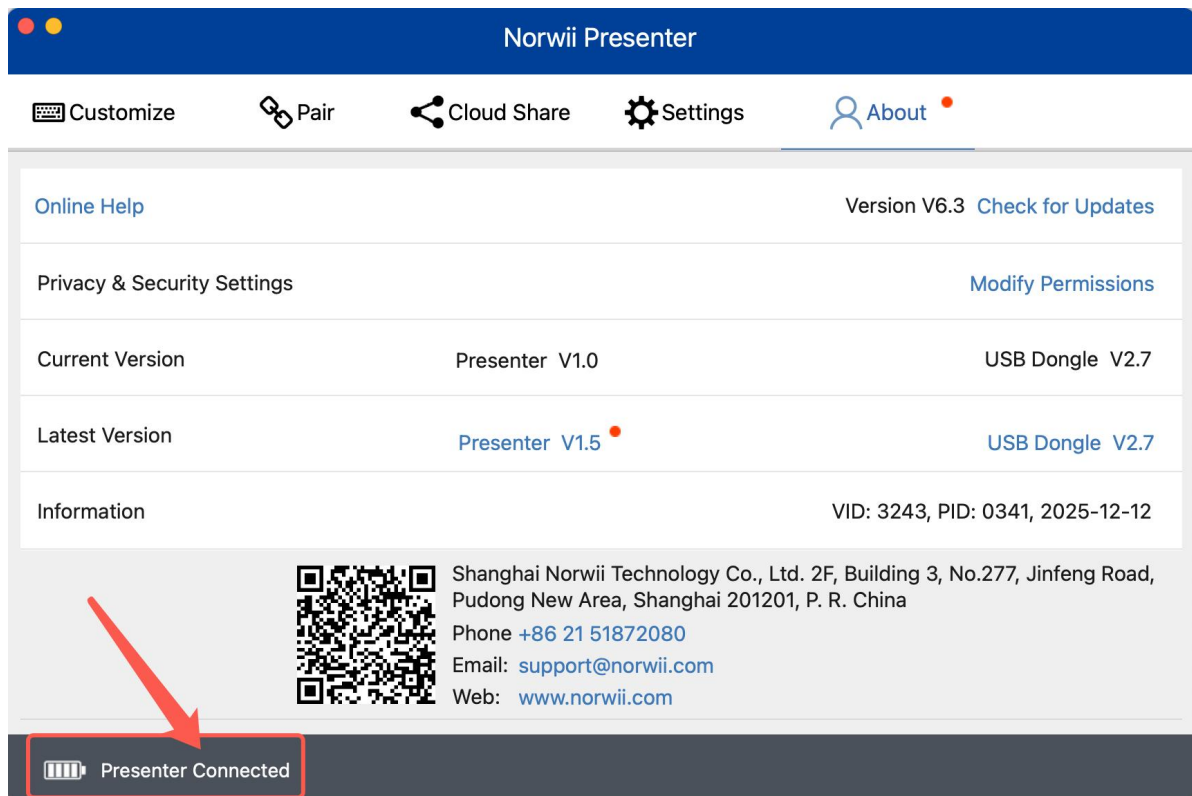
- Move your hand slowly to better control of the digital pointer and mouse cursor.
- To avoid frequent double-clicking to cycle through all pointer modes, it is recommended only enable the most frequently used functions.
- Cursor drift is a common issue with all mouse-like devices. Please search 'calibration' on official web for related help.
- If the Norwii Presenter software is not running, only parts of the basic functions work.

Fehlerbehebungsleitfaden

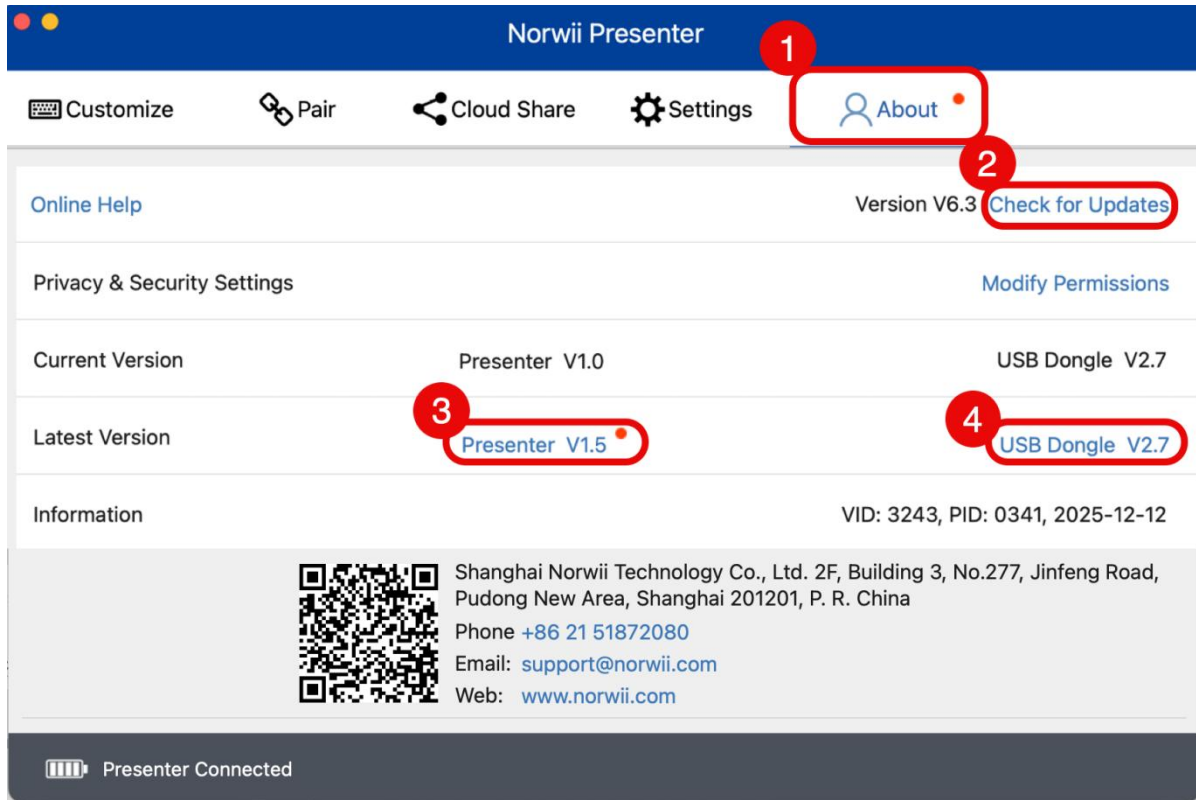
1.	DIGITALE ZEIGERFUNKTION FUNKTIONIERT NICHT AUF DEM FERNSEHBILDSCHIRM	2
2.	PHYSIKALISCHER LASER FUNKTIONIERT NICHT AUF TV-BILDSCHIRM	4
3.	FEHLFUNKTION DER "VORWÄRTS"- UND "RÜCKWÄRTS"-TASTEN	5
3.1	VIER ARBEITSMODI	5
3.2	KOPPELN DES FUNKPRÄSENTERS MIT DEM USB-EMPFÄNGER	6
3.3	BESONDERER HINWEIS FÜR APPLE IOS- UND IPADOS-BENUTZER	7
4.	BLUETOOTH VERBUNDEN, ABER EMPFÄNGER NACH UPGRADE NICHT VERFÜGBAR	8
5.	MAUSZEIGERPROBLEME	9
5.1	MAUSZEIGER BLEIBT IN POWERPOINT SICHTBAR/VERSTECKT	9
5.2	MAUSZEIGER DRIFTET	9
6.	TIPPS FÜR EINE BESSERE NUTZUNG	10

1. Digitale Zeigerfunktion funktioniert nicht auf dem Fernsehbildschirm

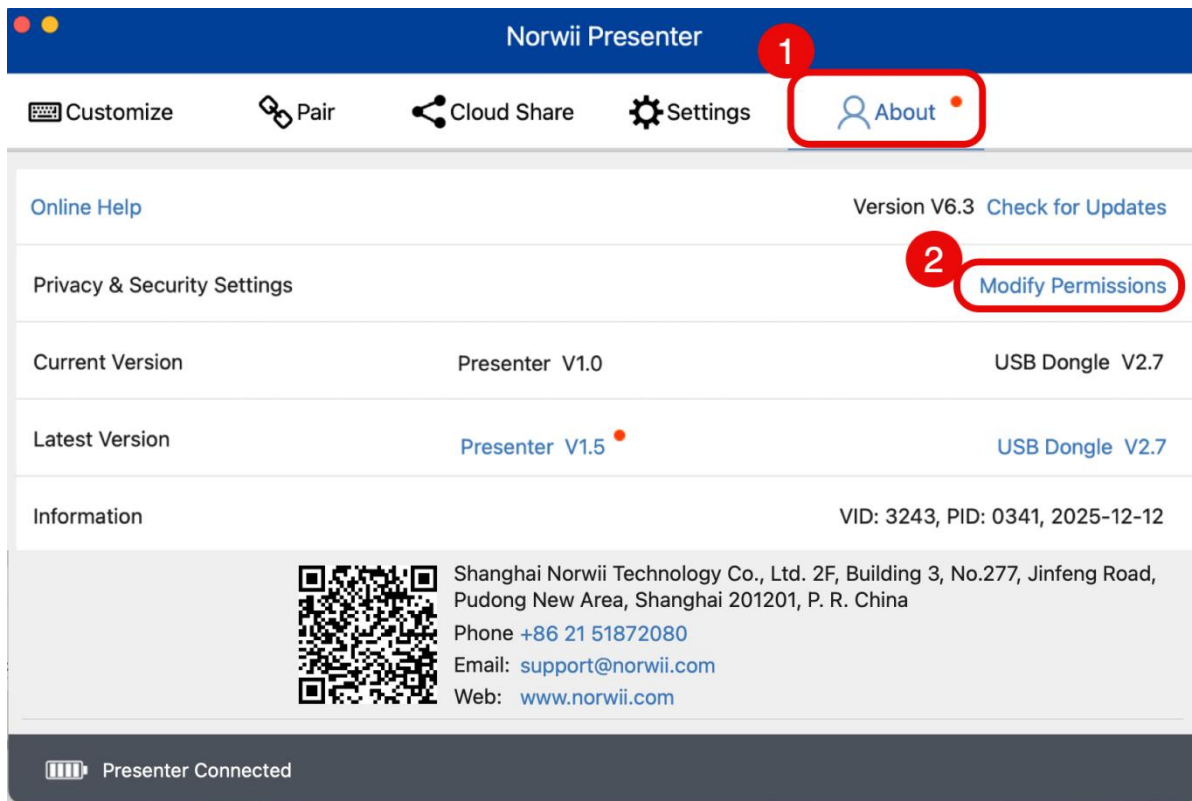
- Überprüfen Sie die Systemanforderungen: Es werden nur Windows 10 oder macOS 10.15 und neuer unterstützt.
- Stellen Sie sicher, dass die **Norwii Presenter**-Software ausgeführt wird und der Presenter verbunden ist – überprüfen Sie den Verbindungsstatus unten links im Softwarefenster.



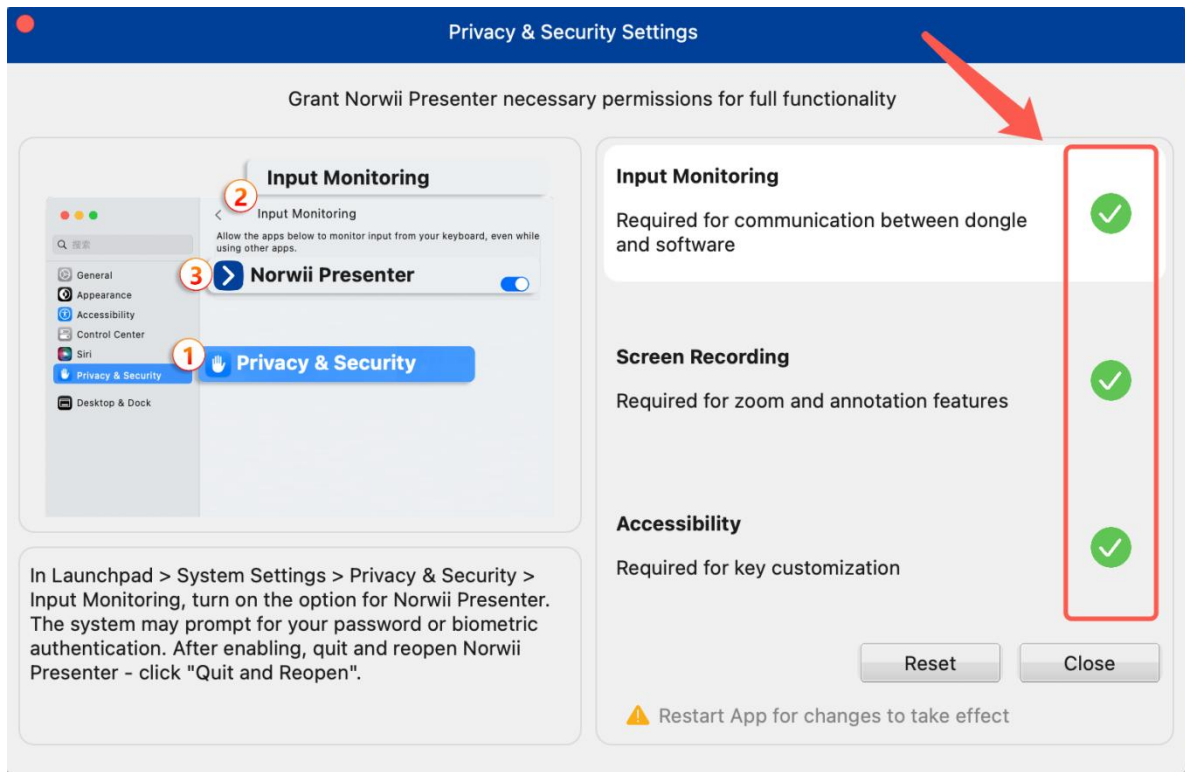
- Nach Updates suchen und sicherstellen, dass sowohl Software als auch Firmware auf die neueste Version aktualisiert werden. Klicken Sie zum Aktualisieren.



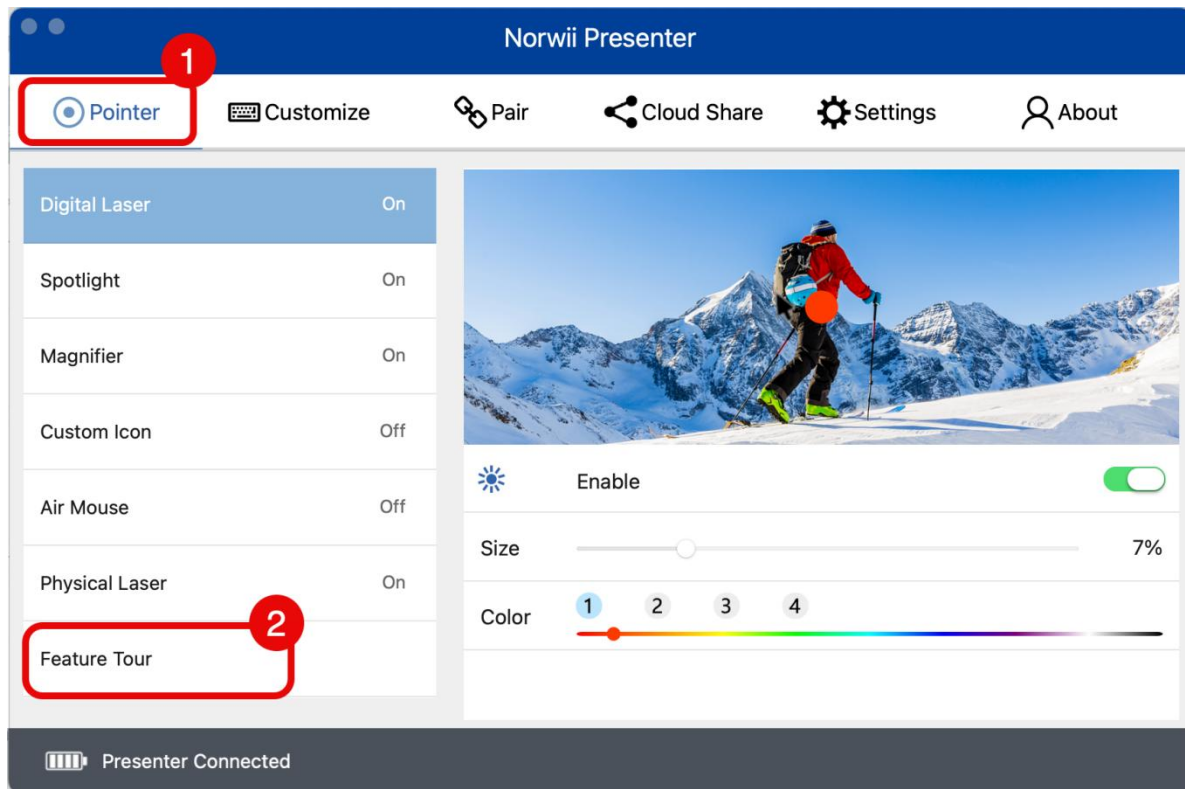
- Vergewissern Sie sich, dass bei einem macOS-System die drei Berechtigungen aktiviert



sind.



- Erfahren Sie, wie Sie den Zeiger verwenden, indem Sie im Software-Menü „Funktionsführung“ klicken oder sich das Video zur Bedienungsanleitung auf der Detailseite ansehen.



2. Physikalischer Laser funktioniert nicht auf TV-Bildschirm

Bitte beachten Sie, dass ein physischer Laserpointer auf selbstleuchtenden Bildschirmen wie Fernsehern, LCDs

oder interaktiven Whiteboards möglicherweise nicht sichtbar ist. Dies wird in unseren Produktdetails erwähnt. Verwenden Sie für solche Bildschirme die digitale Pointer-Funktion in der Norwii Presenter-Software für optimale Sichtbarkeit.

Alternativ können Sie in Microsoft PowerPoint während einer Diashow die integrierte virtuelle Laserpointer-Funktion durch Drücken der Pointer-Taste aktivieren.

3. Fehlfunktion der "Vorwärts"- und "Rückwärts"-Tasten

3.1 Vier Arbeitsmodi

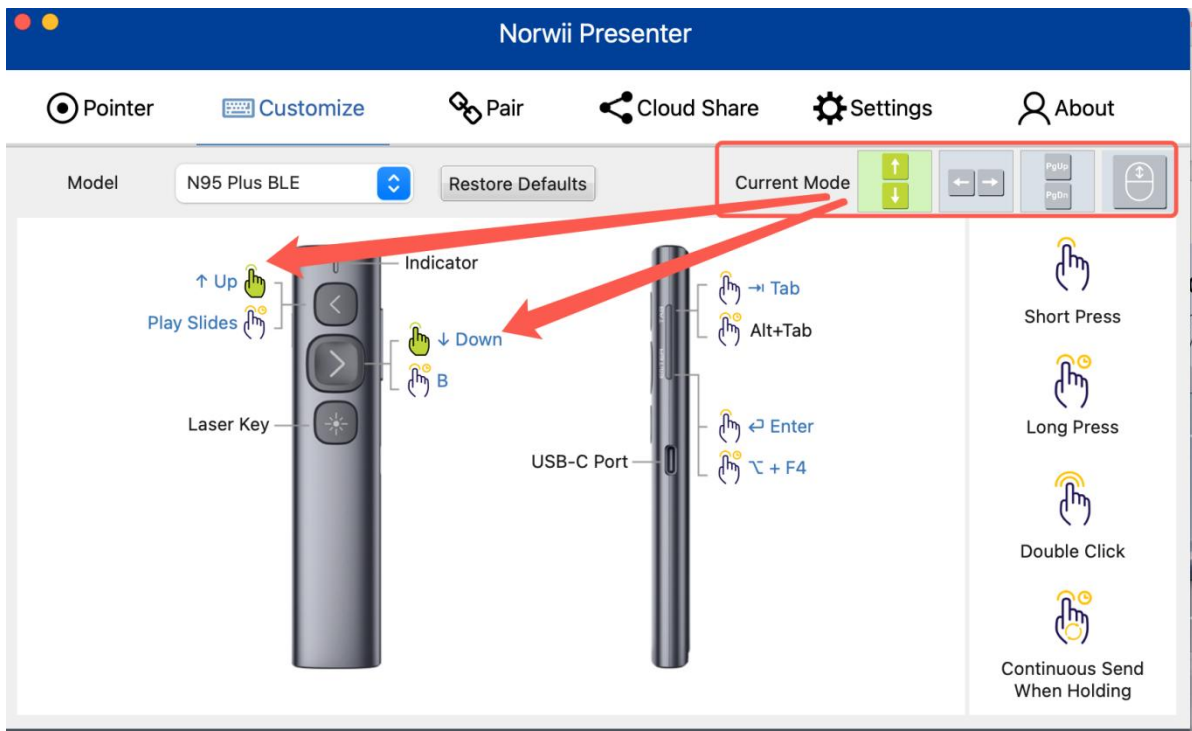
Verschiedene Präsentationssoftware verwendet unterschiedliche Tastenkürzel:

- Links/Rechts-Pfeile (z. B. PowerPoint, Prezi, Keynote, WPS)
- Bild auf/Bild ab (z. B. Bildbetrachter)
- Auf/Ab-Pfeile (z. B. Word, Excel)
- Scrollen nach oben/unten (z. B. Video-Apps, Browser)

Alle Norwii-Präsentationsgeräte unterstützen diese vier Modi. Halten Sie "Vorwärts" und "Rückwärts" 3 Sekunden lang gedrückt, um zwischen ihnen zu wechseln. Der zuletzt verwendete Modus wird automatisch gespeichert.

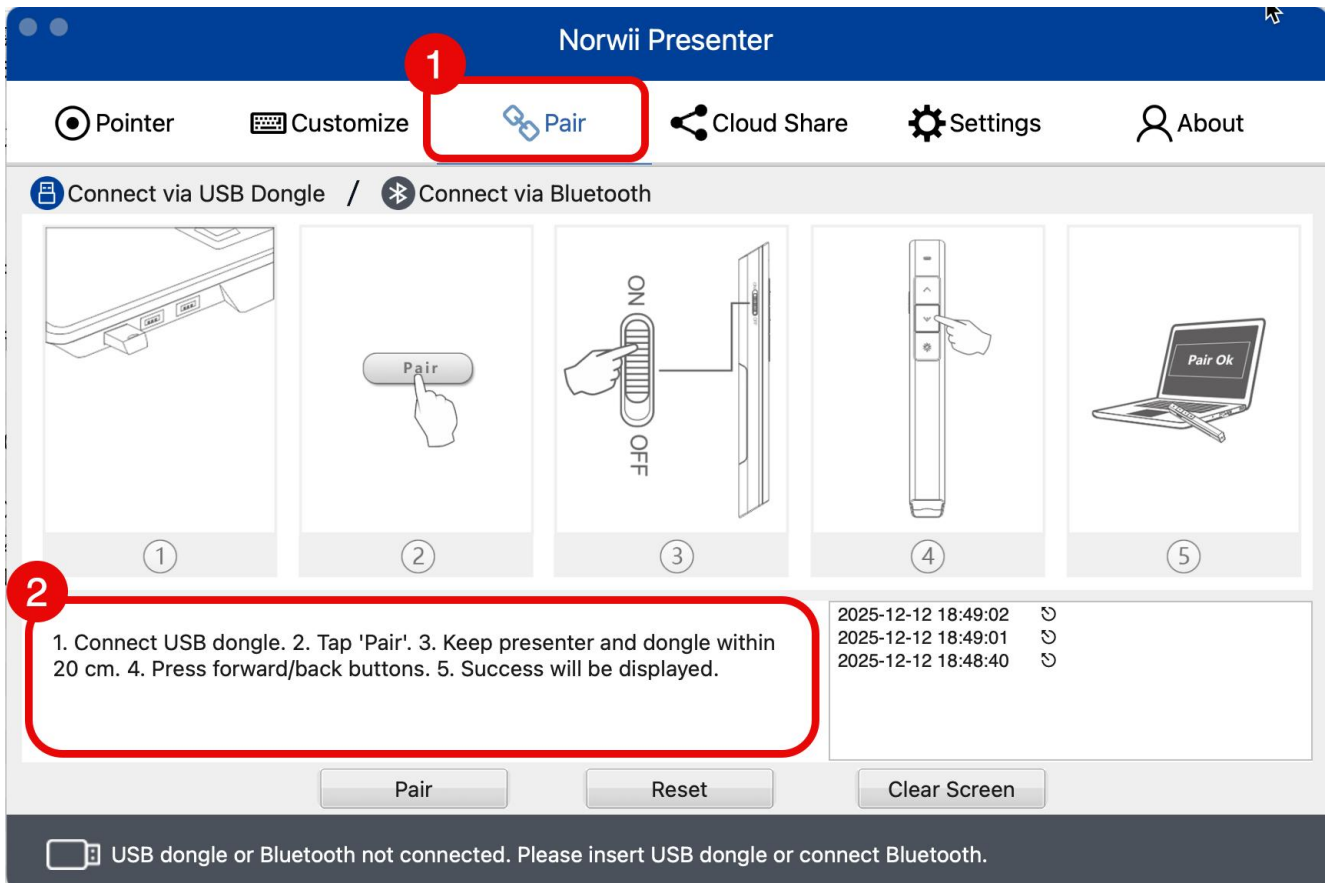


Sie können auch die Norwii Presenter-Software verwenden, um die Tastenfunktionen schnell zuzuweisen oder den aktuellen Modus zu überprüfen.



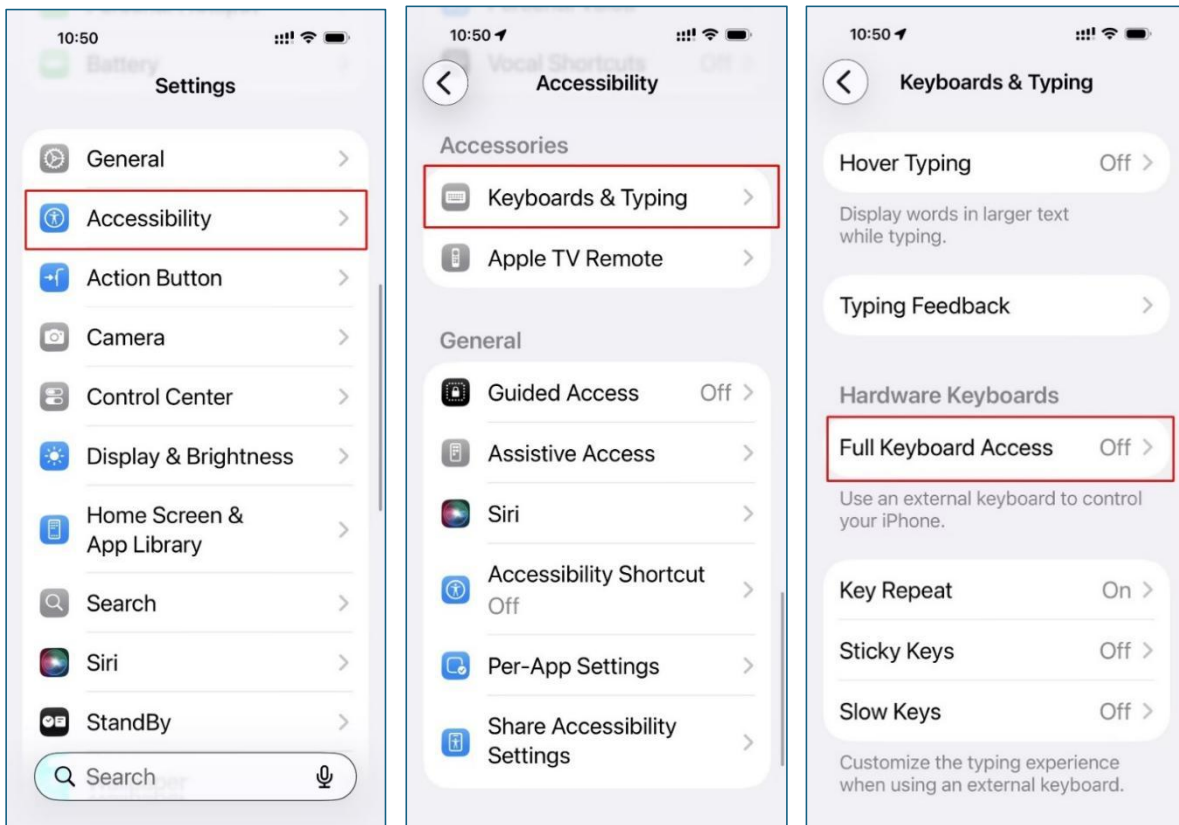
3.2 Koppeln des Funkpräsenters mit dem USB-Empfänger

Folgen Sie den Schritten im roten Kästchen 2, um die Kopplung abzuschließen.



3.3 Besonderer Hinweis für Apple iOS- und iPadOS-Benutzer

Unter iOS/iPadOS funktionieren die Vor-/Zurück-Tasten in PowerPoint und Keynote im Vollbildmodus nicht zur Seitensteuerung. Deaktivieren Sie: Einstellungen → Bedienungshilfen → Vollzugriff mit Tastatur.



4. Bluetooth verbunden, aber Empfänger nach Upgrade nicht verfügbar

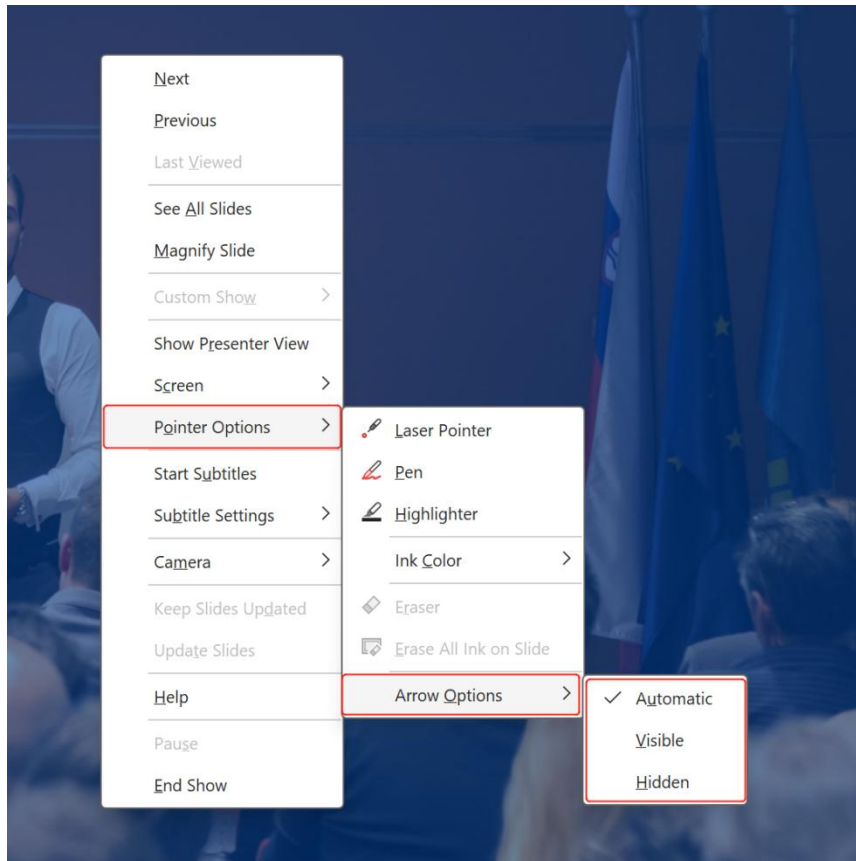
1. Ziehen Sie den USB-Empfänger ab, warten Sie 10 Sekunden und stecken Sie ihn wieder ein.
2. Prüfen Sie auf neue Firmware-Updates.
3. Führen Sie die Kopplung gemäß Anleitung durch: <https://www.norwii.com/manualen/644-en.html>

Falls das Problem nach Abschluss dieser Schritte weiterhin besteht, kontaktieren Sie uns bitte für weitere Hilfe.

5. Mauszeigerprobleme

5.1 Mauszeiger bleibt in PowerPoint sichtbar/versteckt

Klicken Sie in der Diashow mit der rechten Maustaste und wählen Sie "Zeigeroptionen" → "Pfeiloptionen".



5.2 Mauszeiger driftet

Die folgenden zwei Fälle von Cursor-Abweichungen erfordern eine Kalibrierung:

- Der drahtlose Presenter bewegt sich nicht, aber der Cursor bewegt sich von selbst in eine bestimmte Richtung bis zum Bildschirmrand.
- Wenn das Produkt horizontal oder vertikal bewegt wird, bewegt sich der Cursor nicht horizontal oder vertikal, sondern diagonal in eine bestimmte Richtung.

Kalibrierungsmethode:

Legen Sie den drahtlosen Presenter auf eine flache, stabile Oberfläche. Schalten Sie den drahtlosen Presenter aus, drücken Sie lange die Taste '>' und schalten Sie ihn ein. Lassen Sie dann die Taste '>' los. Die Kontrollleuchte beginnt zu blinken. Halten Sie den drahtlosen Presenter ruhig. Die Kontrollleuchte hört auf zu blinken und zeigt an, dass die Kalibrierung abgeschlossen ist. Die Kalibrierung kann wiederholt werden. Falls sie nicht erfolgreich ist, versuchen Sie es erneut.

6. Tipps für eine bessere Nutzung

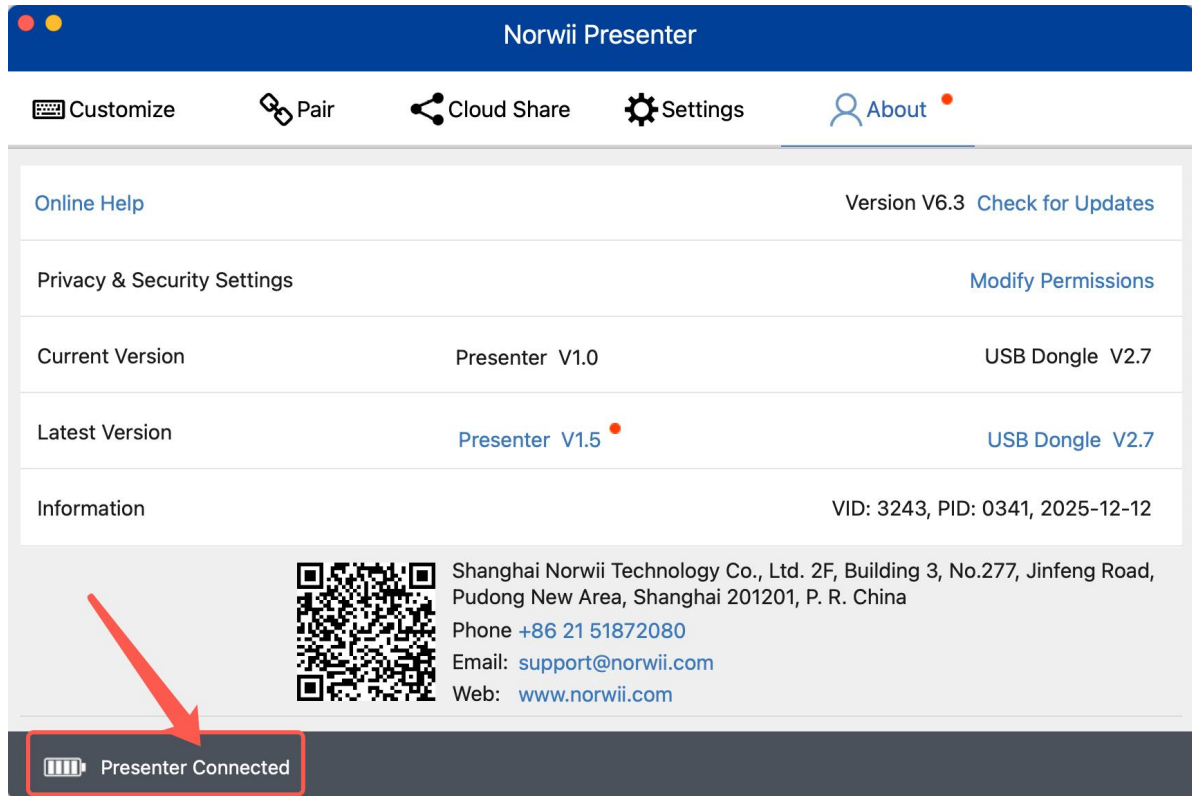
- Bewegen Sie Ihre Hand langsam, um den digitalen Zeiger und Mauszeiger präziser zu steuern.
- Um häufiges Doppelklicken zum Durchschalten aller Zeigermodi zu vermeiden, empfehlen wir, nur die am häufigsten genutzten Funktionen zu aktivieren.
- Cursor-Drift ist ein übliches Problem bei allen mausähnlichen Geräten. Suchen Sie auf der offiziellen Webseite nach „Kalibrierung“ für weitere Hilfe.
- Wenn die Norwii Presenter-Software nicht ausgeführt wird, funktionieren nur Teile der Grundfunktionen.

Guide de dépannage

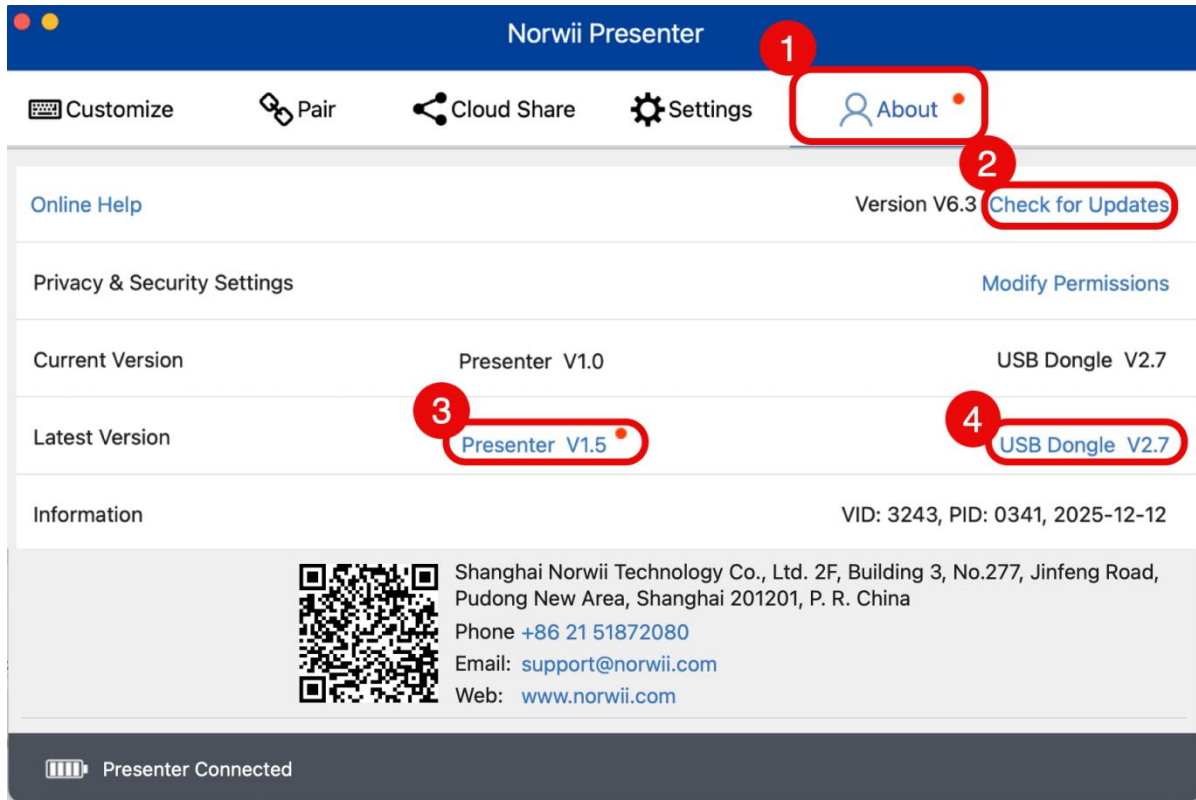
1.	LE POINTEUR NUMÉRIQUE NE FONCTIONNE PAS SUR L'ÉCRAN DE TÉLÉVISION	2
2.	LE LASER PHYSIQUE NE FONCTIONNE PAS SUR UN ÉCRAN TV	4
3.	PROBLÈME AVEC LES BOUTONS "AVANT" ET "ARRIÈRE"	5
3.1	QUATRE MODES DE FONCTIONNEMENT	5
3.2	APPAIRAGE DU PRÉSENTATEUR SANS FIL AVEC LE RÉCEPTEUR USB	6
3.3	NOTE SPÉCIALE POUR UTILISATEURS APPLE IOS & IPADOS	7
4.	BLUETOOTH CONNECTÉ MAIS RÉCEPTEUR INDISPONIBLE APRÈS MISE À JOUR	8
5.	PROBLÈMES DE CURSEUR	9
5.1	CURSEUR RESTE AFFICHÉ/CACHÉ DANS POWERPOINT	9
5.2	DÉRIVE DU CURSEUR	9
6.	CONSEILS	10

1. Le pointeur numérique ne fonctionne pas sur l'écran de télévision

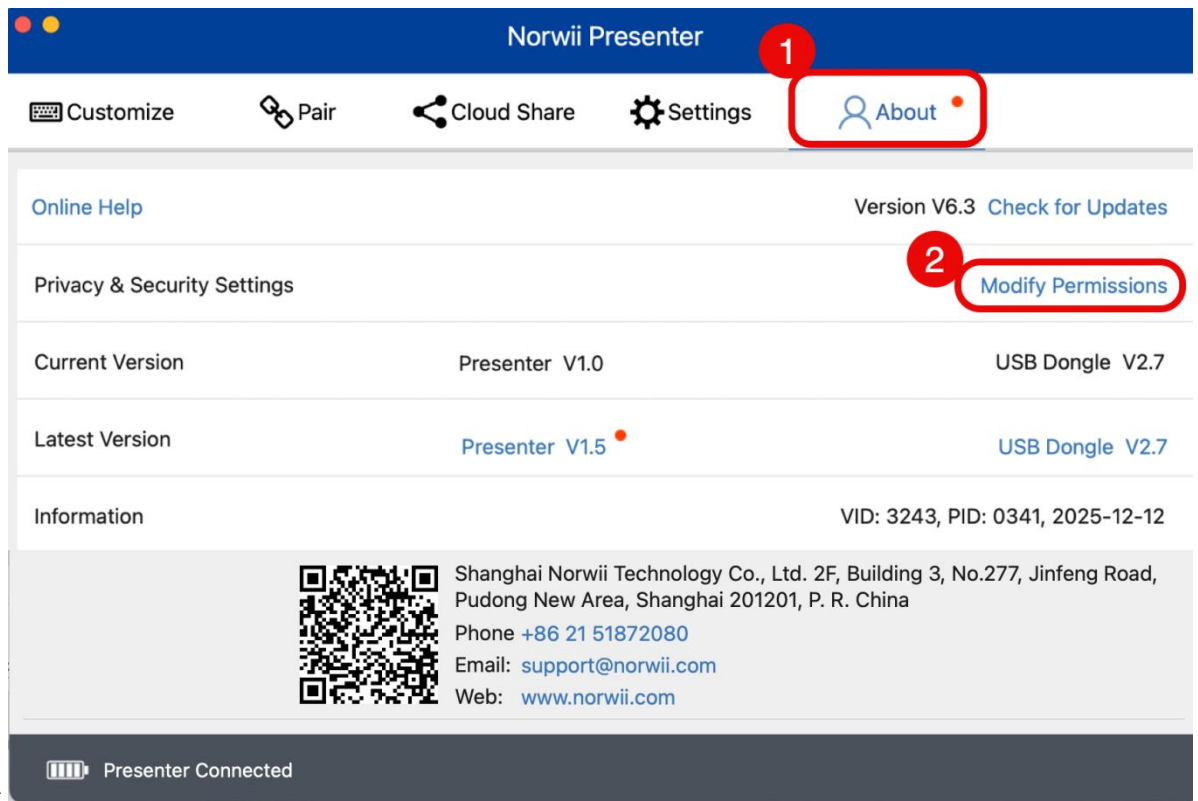
- Vérifiez les exigences système : Seuls Windows 10 ou macOS 10.15 et versions ultérieures sont pris en charge.
- Assurez-vous que le logiciel **Norwii Presenter** est en cours d'exécution et que le presenter est connecté, en vérifiant l'état de connexion en bas à gauche de la fenêtre du logiciel.



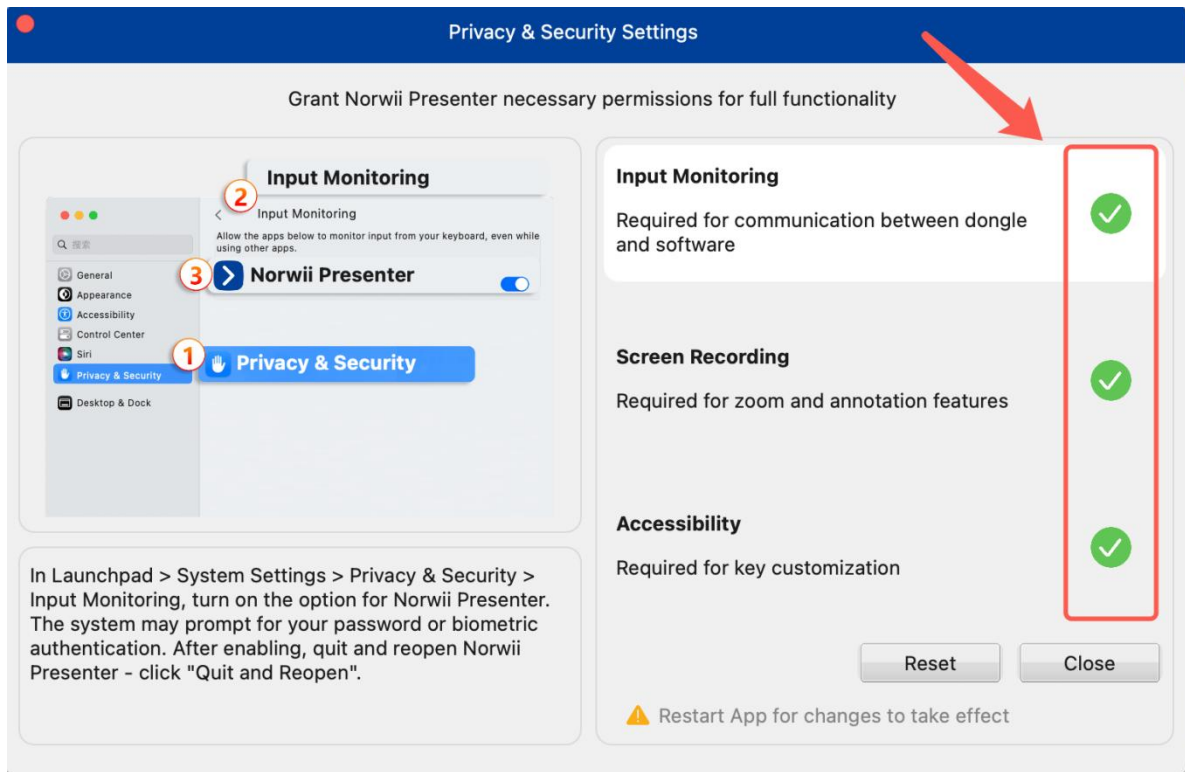
- Recherchez les mises à jour pour vous assurer que le logiciel et le microprogramme sont mis à jour dans leurs dernières versions. Cliquez pour mettre à jour.



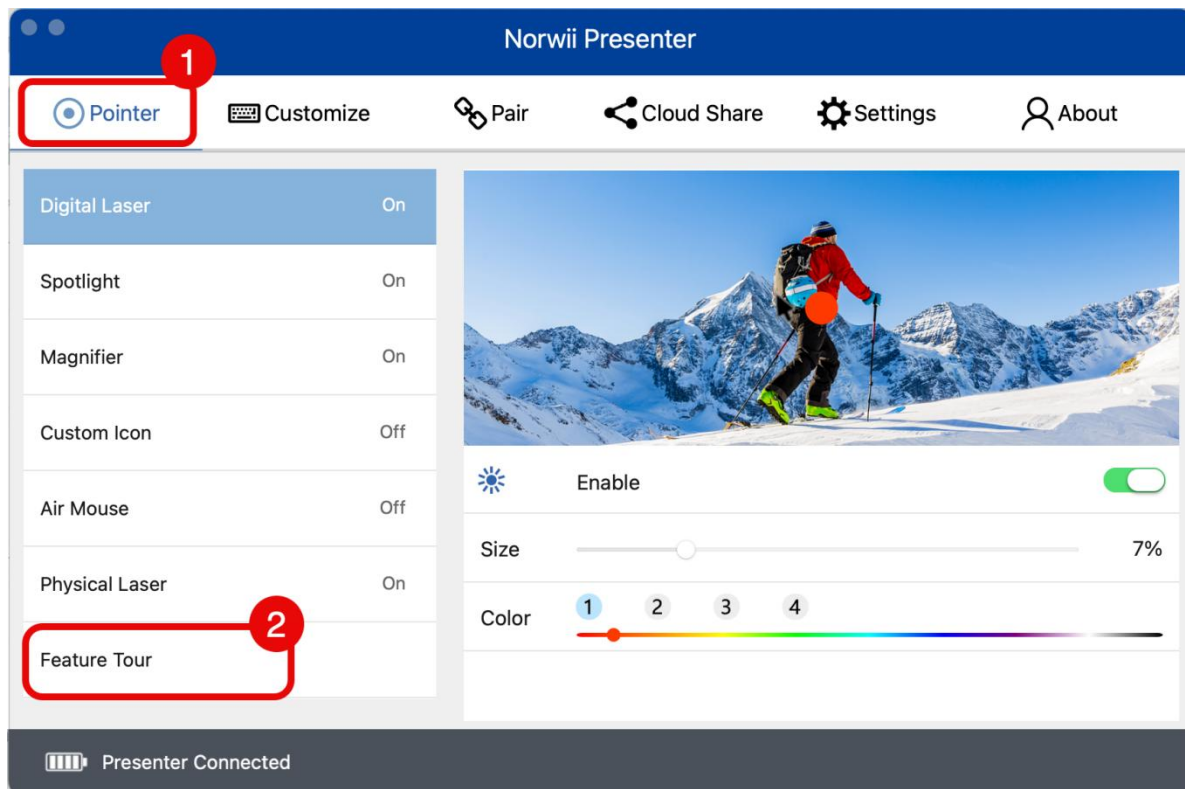
- Assurez-vous que les trois autorisations sont activées si vous utilisez un système



macOS.



- Découvrez comment utiliser le pointeur en cliquant sur « Visite des fonctionnalités » dans le logiciel ou en regardant la vidéo « Comment utiliser » sur la page détaillée.



2. Le laser physique ne fonctionne pas sur un écran TV

Il est important de noter qu'un pointeur laser physique peut ne pas être clairement visible sur les écrans

auto-illuminés tels que les téléviseurs, les écrans LCD ou les tableaux blancs intelligents. Cette information est mentionnée dans les détails de notre produit. Pour de tels écrans, veuillez utiliser la fonction Pointeur Numérique du logiciel Norwii Presenter pour une visibilité optimale.

Sinon, si vous préférez ne pas utiliser de logiciel supplémentaire et que vous utilisez Microsoft PowerPoint pour votre présentation, vous pouvez activer l'outil pointeur laser virtuel intégré à PowerPoint en appuyant sur la touche Pointeur pendant un diaporama en plein écran.

3. Problème avec les boutons "Avant" et "Arrière"

3.1 Quatre modes de fonctionnement

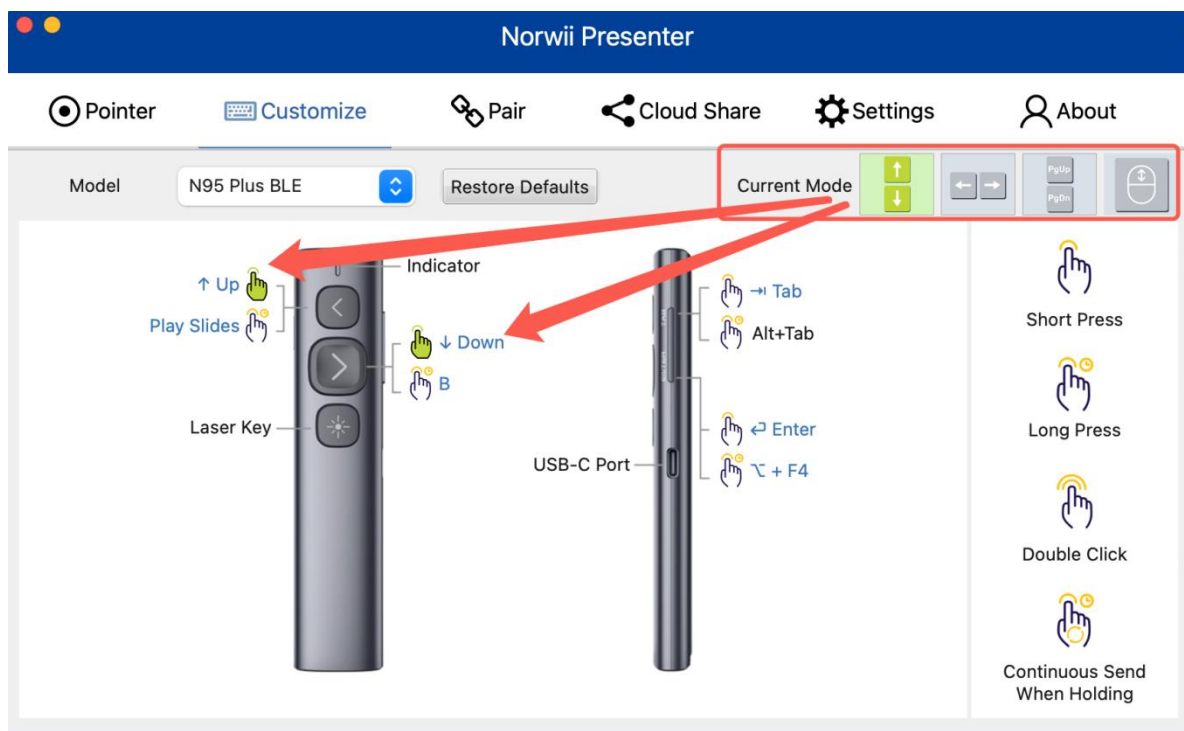
Les différents logiciels de présentation utilisent des raccourcis clavier variés pour la navigation entre les pages :

- Flèches Gauche/Droite : pour PowerPoint, Prezi, Keynote, WPS, etc.
- Page Up/Page Down : pour certains visionneuses d'images.
- Flèches Haut/Bas : pour Word, Excel, etc.
- Défilement Haut/Bas : pour les applications de vidéos courtes ou les navigateurs web.

Tous les télécommandes de présentation Norwii prennent en charge ces quatre modes. Il suffit d'appuyer longuement sur les touches "Suivant" et "Précédent" pendant 3 secondes pour basculer entre eux. Le télécommande mémorise automatiquement le dernier mode utilisé. Par défaut, il fonctionne en mode Gauche/Droite.

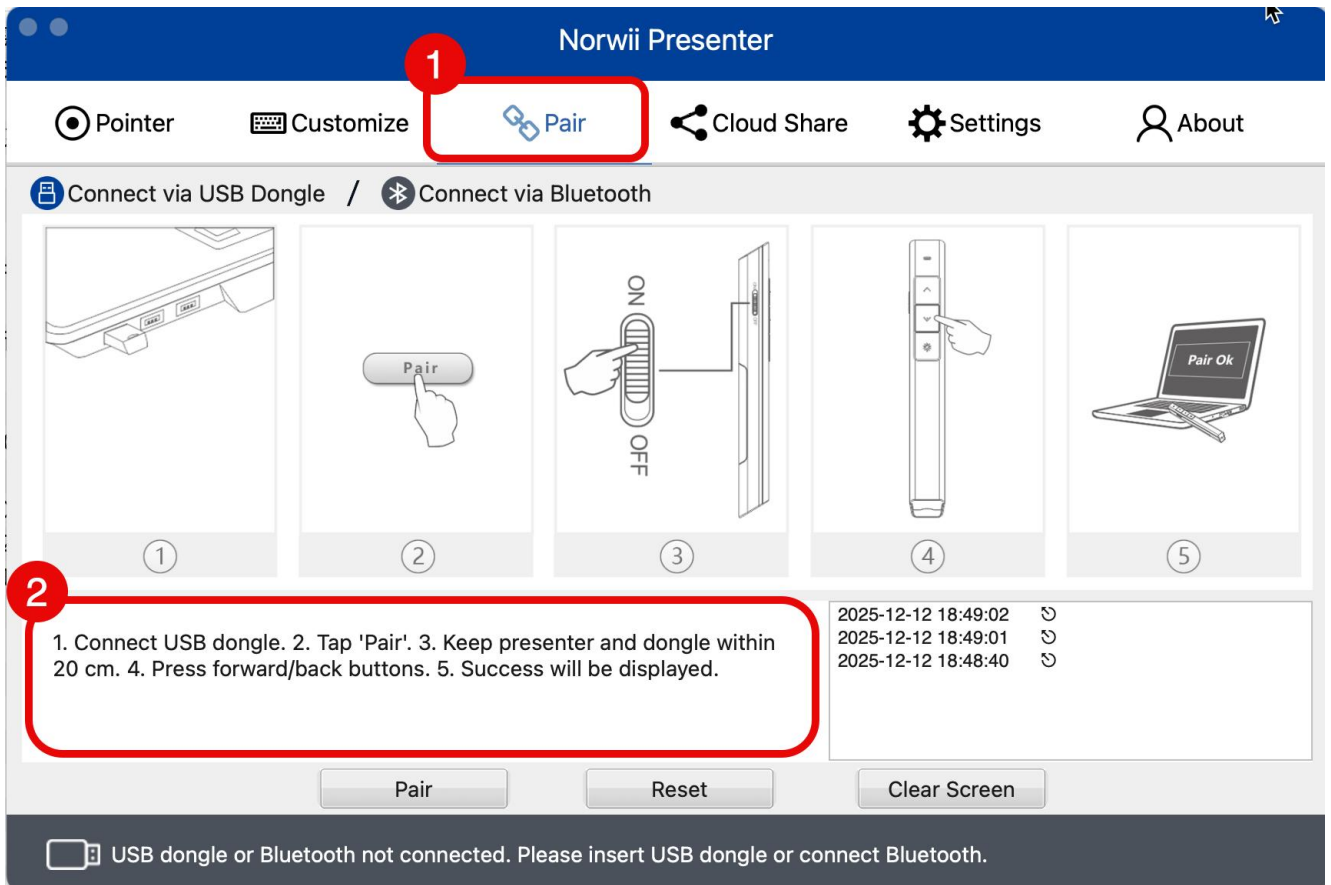


Vous pouvez également utiliser le logiciel Norwii Presenter pour attribuer rapidement les fonctions des boutons, vérifier le mode actuel ou choisir les modes de fonctionnement.



3.2 Appairage du présentateur sans fil avec le récepteur USB

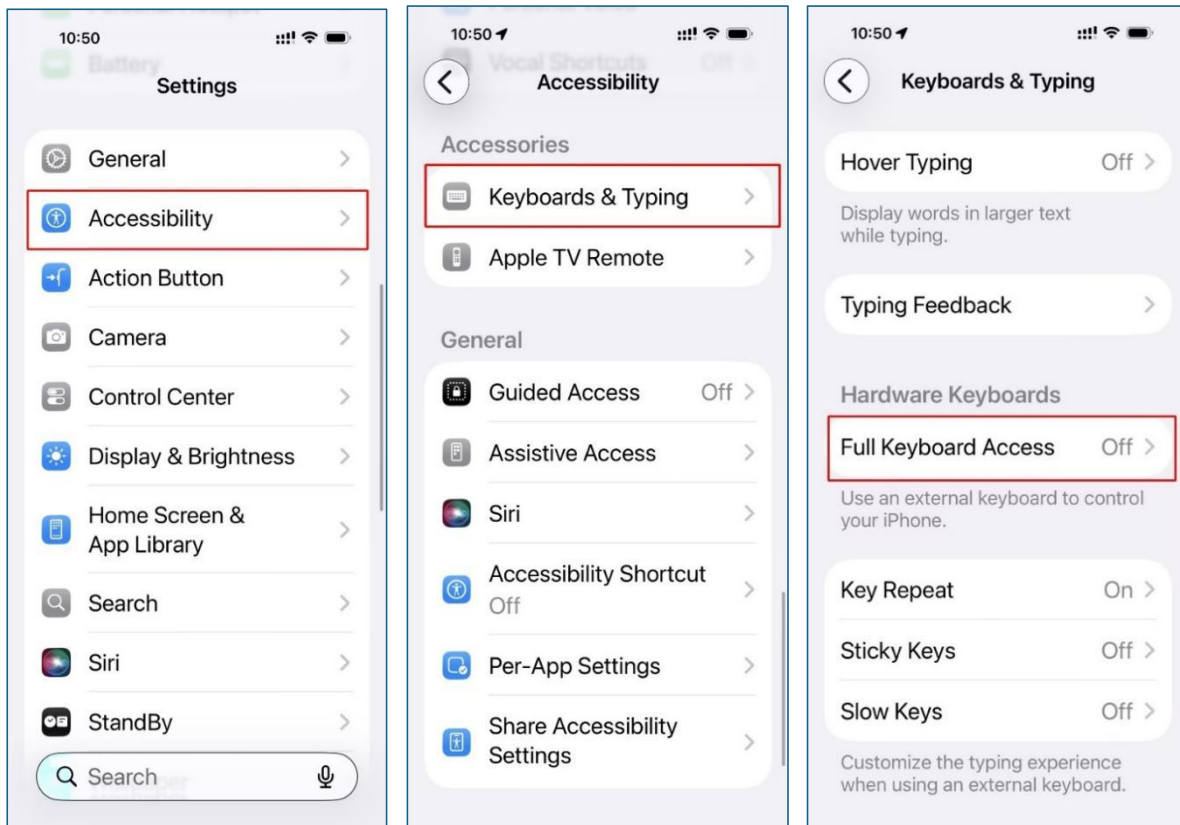
Suivez les étapes dans le cadre rouge 2 pour effectuer l'appairage.



3.3 Note spéciale pour utilisateurs Apple iOS & iPadOS

Sur iOS et iPadOS, lorsque PowerPoint et Keynote sont en mode plein écran, l'appui sur les touches avant et arrière du télécommande sans fil ne change pas de page. Le curseur se déplace plutôt entre les zones de texte. Veuillez désactiver l'option Réglages > Accessibilité > Accès complet au

clavier.



4. Bluetooth connecté mais récepteur indisponible après mise à jour

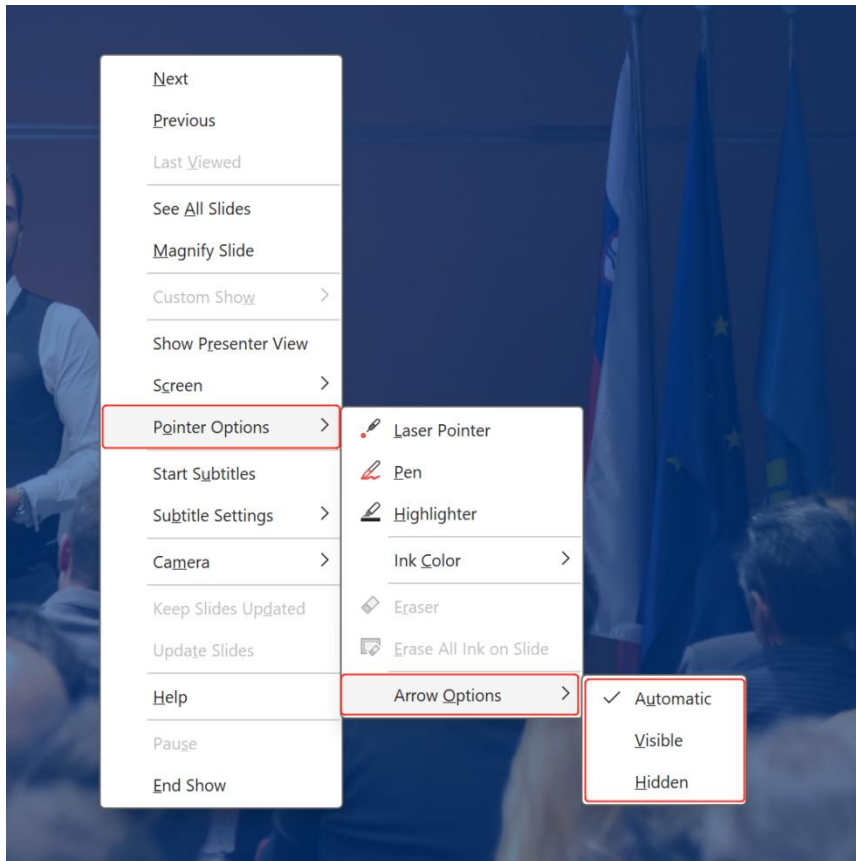
1. Veuillez débrancher le récepteur USB de votre appareil, attendre 10 secondes, puis le rebrancher. Vérifiez si le fonctionnement normal reprend.
2. Recherchez les nouvelles versions du firmware et effectuez la mise à jour vers la dernière version.
3. Suivez les étapes décrites dans le lien suivant pour effectuer l'appairage : <https://www.norwii.com/manualen/644-en.html>

Si le problème persiste après avoir effectué ces étapes, veuillez nous contacter pour obtenir une aide supplémentaire.

5. Problèmes de curseur

5.1 Curseur reste affiché/caché dans PowerPoint

Dans PowerPoint, en mode plein écran ou diaporama, faites un clic droit avec la souris, puis allez dans "Options du pointeur" > "Options de la flèche" pour modifier les paramètres.



5.2 Dérive du curseur

Les deux cas de dérive du curseur suivants nécessitent un étalonnage :

- Le présentateur sans fil ne bouge pas, mais le curseur se déplace tout seul dans une certaine direction jusqu'au bord de l'écran.
- Lorsque le produit est déplacé horizontalement ou verticalement, le curseur ne se déplace pas horizontalement ou verticalement, mais se déplace en diagonale dans une certaine direction.

Méthode d'étalonnage :

Placez le présentateur sans fil sur une surface plane et stable. Éteignez l'alimentation du présentateur sans fil, appuyez longuement sur la touche '>' et allumez l'appareil, puis relâchez la touche '>'. Le voyant LED commence à clignoter. Maintenez le présentateur sans fil stable ; le voyant s'arrêtera de clignoter, indiquant que l'étalonnage est terminé. L'étalonnage peut être répété. En cas d'échec, réessayez.

6. Conseils

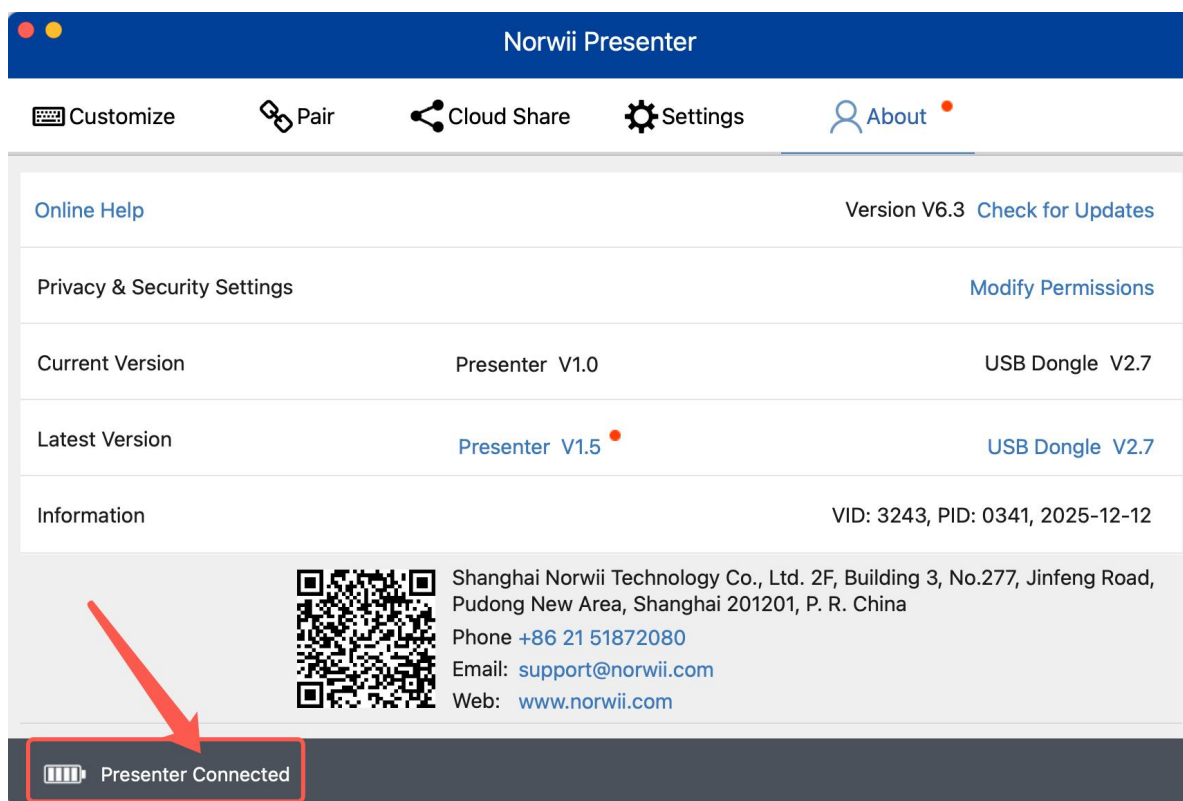
- Déplacez votre main lentement pour mieux contrôler le pointeur numérique et le curseur de la souris.
- Pour éviter les doubles clics fréquents permettant de parcourir tous les modes pointeur, il est recommandé d'activer uniquement les fonctions les plus utilisées.
- La dérive du curseur est un problème courant sur tous les appareils de type souris. Recherchez « étalonnage » sur le site officiel pour obtenir de l'aide.
- Si le logiciel Norwii Presenter n'est pas en cours d'exécution, seules certaines fonctions de base fonctionneront.

Guida alla risoluzione dei problemi

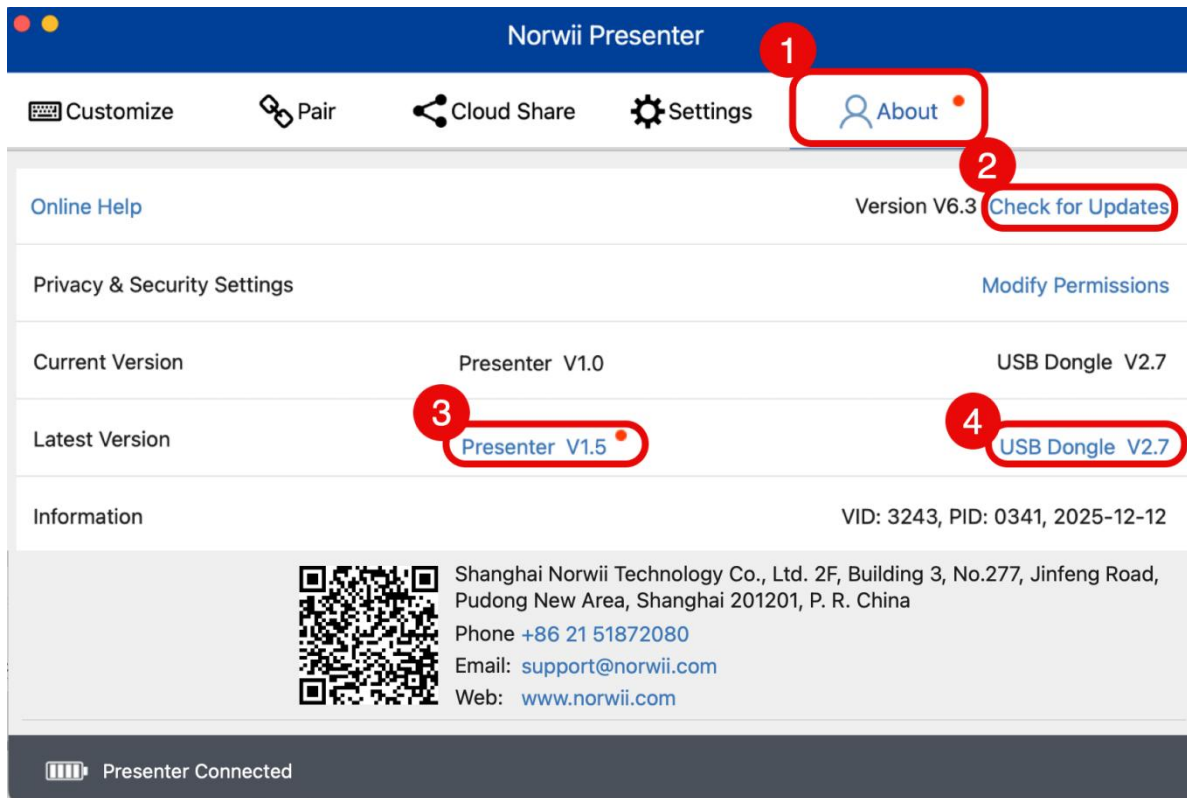
1.	IL PUNTATORE DIGITALE NON FUNZIONA SULLO SCHERMO TV	2
2.	IL LASER FISICO NON FUNZIONA SULLO SCHERMO TV	4
3.	MALFUNZIONAMENTO DEI PULSANTI "AVANTI" E "INDIETRO"	5
3.1	QUATTRO MODALITÀ DI FUNZIONAMENTO	5
3.2	ABBINARE IL PRESENTATORE WIRELESS E IL RICEVITORE USB	6
3.3	NOTA SPECIALE PER UTENTI APPLE IOS E IPADOS	7
4.	BLUETOOTH CONNESSO MA RICEVITORE NON DISPONIBILE DOPO L'AGGIORNAMENTO	8
5.	PROBLEMI CON IL CURSORE DEL MOUSE	8
5.1	IL CURSORE DEL MOUSE RIMANE VISUALIZZATO/NASCOSTO IN MODALITÀ PRESENTAZIONE DI POWERPOINT	8
5.2	SPOSTAMENTO INVOLONTARIO DEL CURSORE DEL MOUSE	9
6.	ALCUNI CONSIGLI PER UN'ESPERIENZA MIGLIORE	9

1. Il puntatore digitale non funziona sullo schermo TV

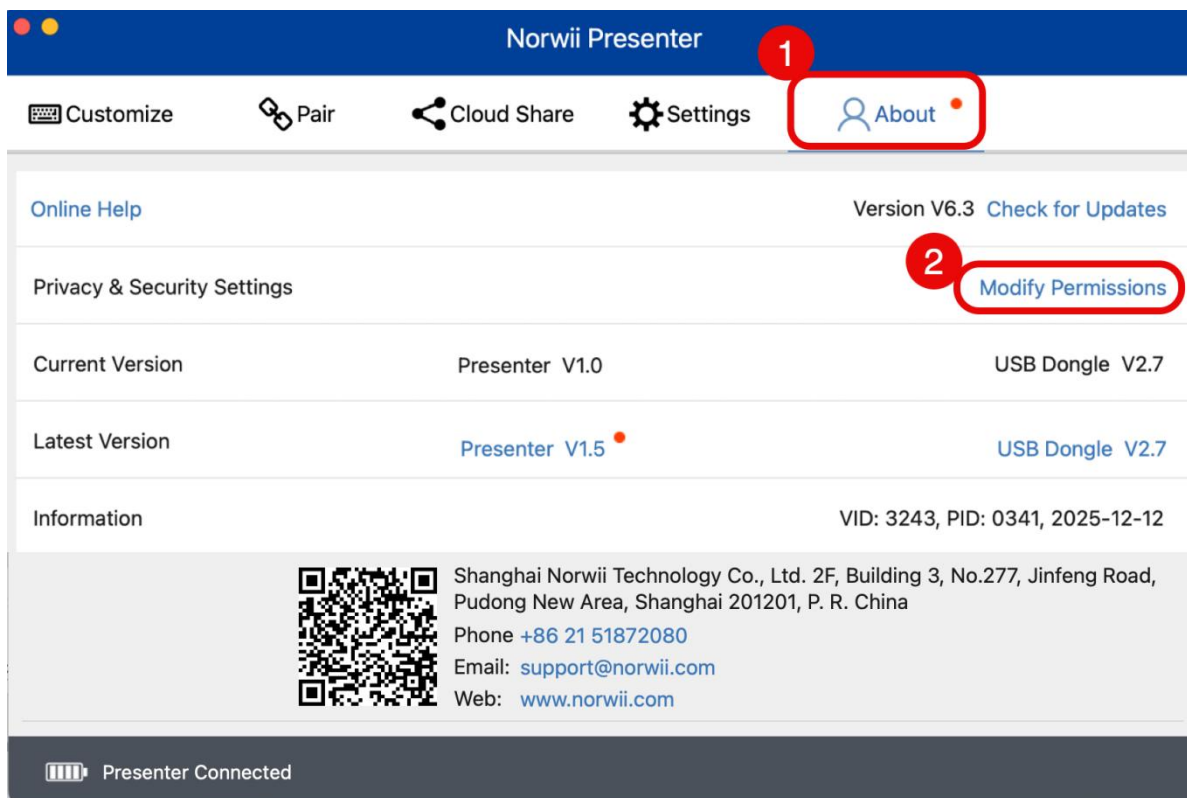
- Verificare i requisiti di sistema: Sono supportati solo Windows 10 o macOS 10.15 e versioni successive.
- Assicurarsi che il software **Norwii Presenter** sia in esecuzione e che il presenter sia connesso, controllando lo stato di connessione in basso a sinistra nella finestra del software.

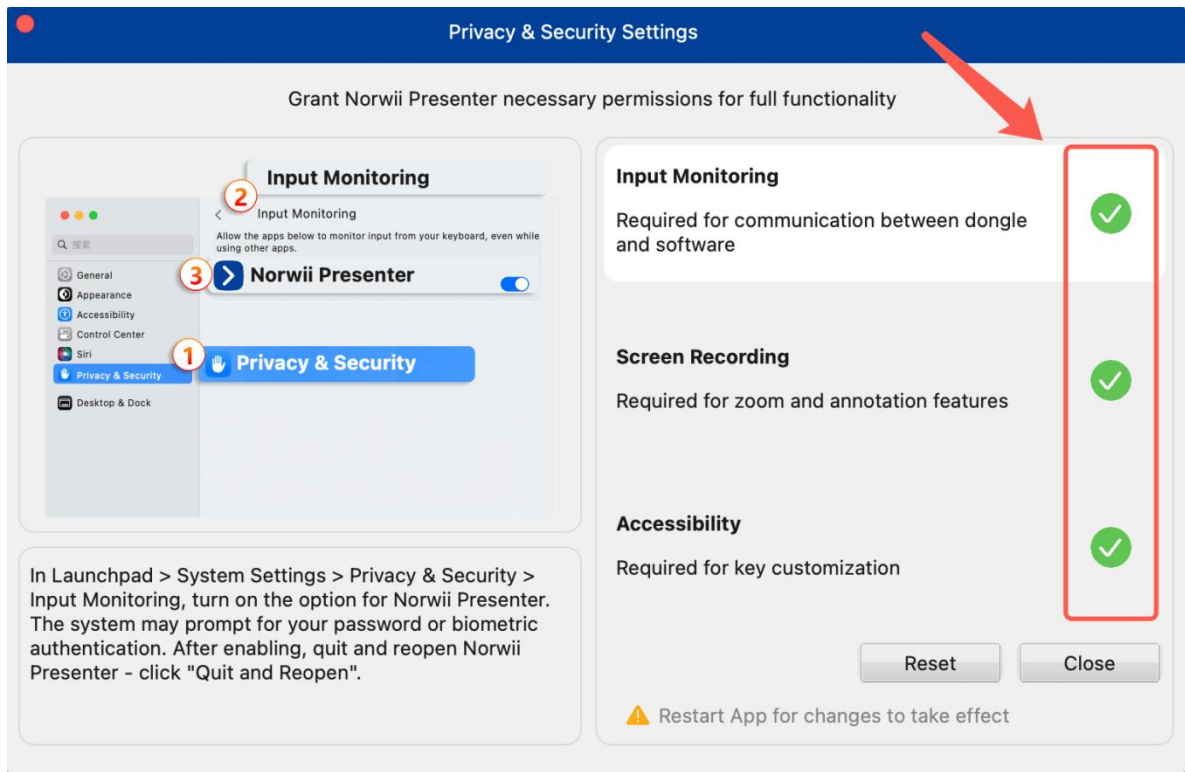


- Cerca aggiornamenti per assicurarti che software e firmware siano aggiornati all'ultima versione disponibile. Clicca per aggiornare.

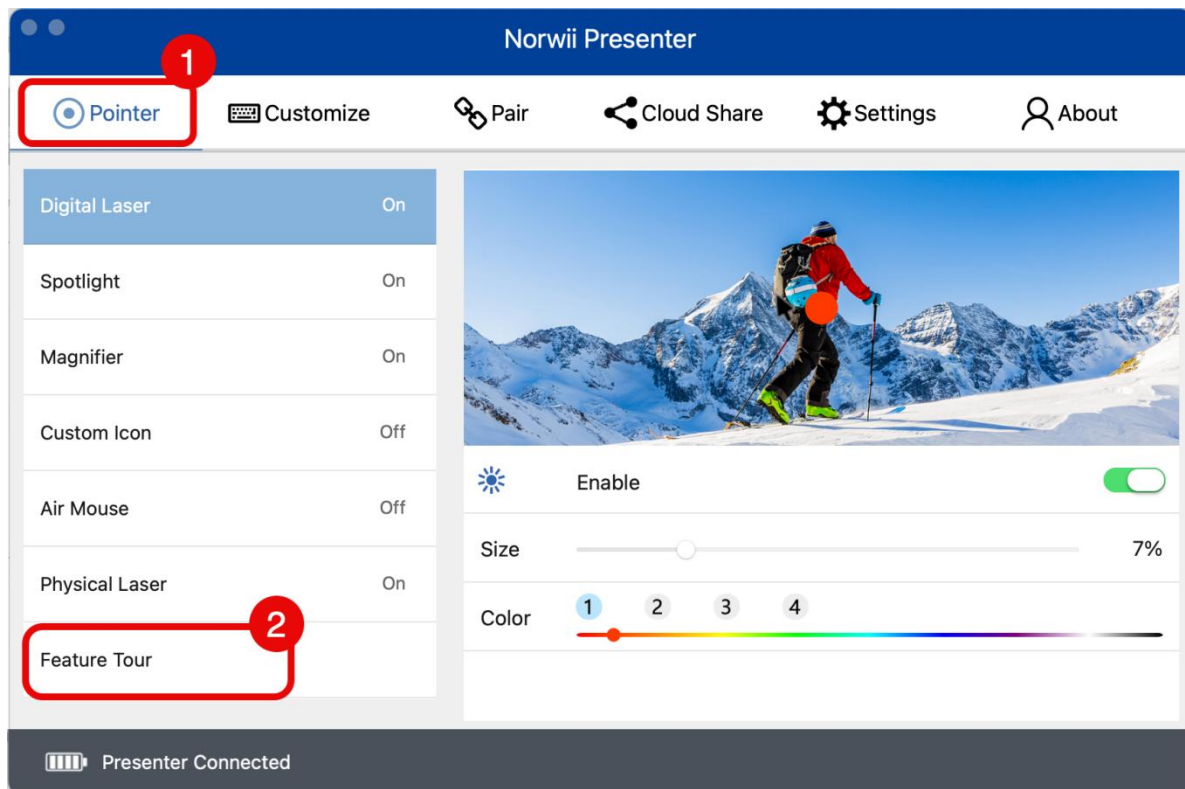


- Assicurati che su un sistema macOS le tre autorizzazioni siano abilitate.





- Scopri come usare il puntatore cliccando su „Guida alle funzioni“ nel software oppure guarda il video „Come usare“ sulla pagina dettaglio.



2. Il laser fisico non funziona sullo schermo TV

È importante notare che un puntatore laser fisico potrebbe non essere chiaramente visibile su schermi

autoilluminanti come TV, LCD o lavagne interattive. Questo aspetto è menzionato nei dettagli del nostro prodotto. Per tali schermi, si consiglia di utilizzare la funzione Puntatore Digitale all'interno del software Norwii Presenter per una visibilità ottimale.

In alternativa, se si preferisce non utilizzare software aggiuntivi e si utilizza Microsoft PowerPoint per la presentazione, è possibile attivare lo strumento puntatore laser virtuale integrato di PowerPoint premendo il tasto Puntatore durante una presentazione a schermo intero.

3. Malfunzionamento dei pulsanti "Avanti" e "Indietro"

3.1 Quattro modalità di funzionamento

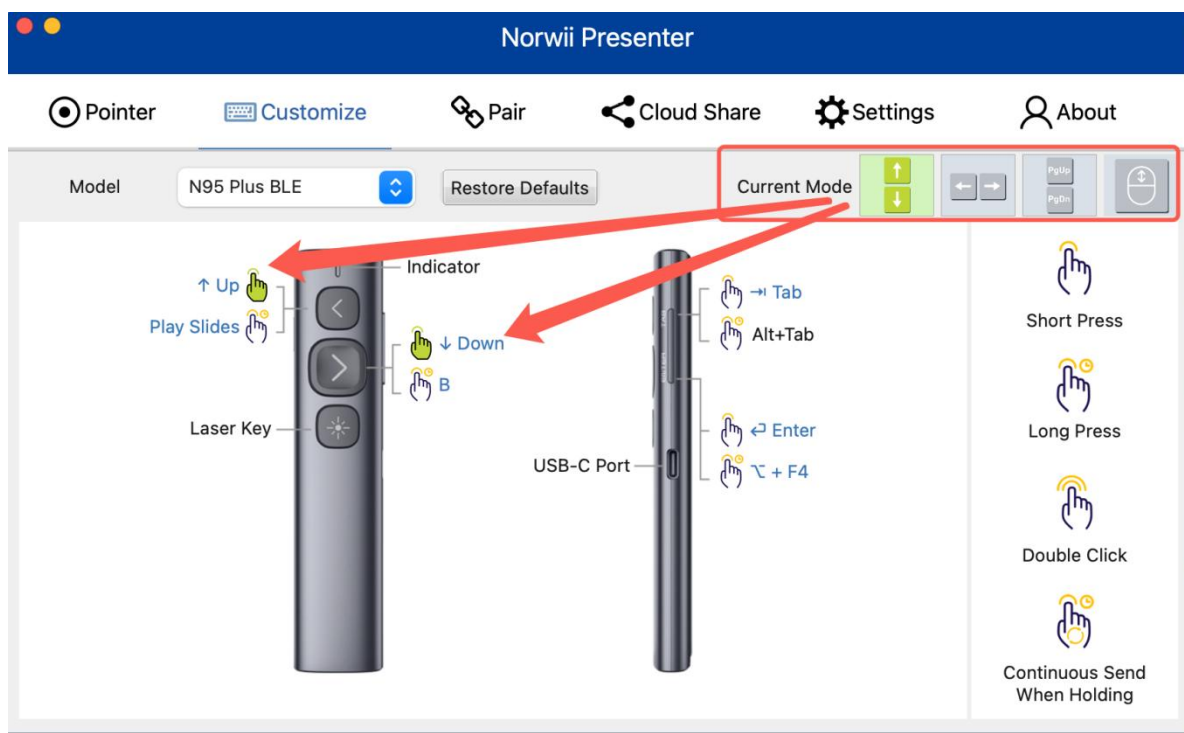
Diversi software di presentazione utilizzano scorciatoie da tastiera diverse per la navigazione tra le pagine:

- Alcuni utilizzano i tasti freccia Sinistra/Destra (ad esempio, PowerPoint, Prezi, Keynote, WPS).
- Alcuni utilizzano i tasti Pagina Su/Pagina Giù (ad esempio, alcuni visualizzatori di immagini).
- Alcuni utilizzano le frecce Su/Giù (ad esempio, Word, Excel).
- Alcuni si basano su Scorri su/Scorri giù (ad esempio, app di video brevi o browser web).

Tutti i presentatori wireless Norwii supportano queste quattro modalità. È sufficiente premere a lungo i pulsanti "Avanti" e "Indietro" per 3 secondi per passare da una all'altra. Il presentatore salverà automaticamente l'ultima modalità utilizzata. Per impostazione predefinita, funziona in modalità Sinistra/Destra.

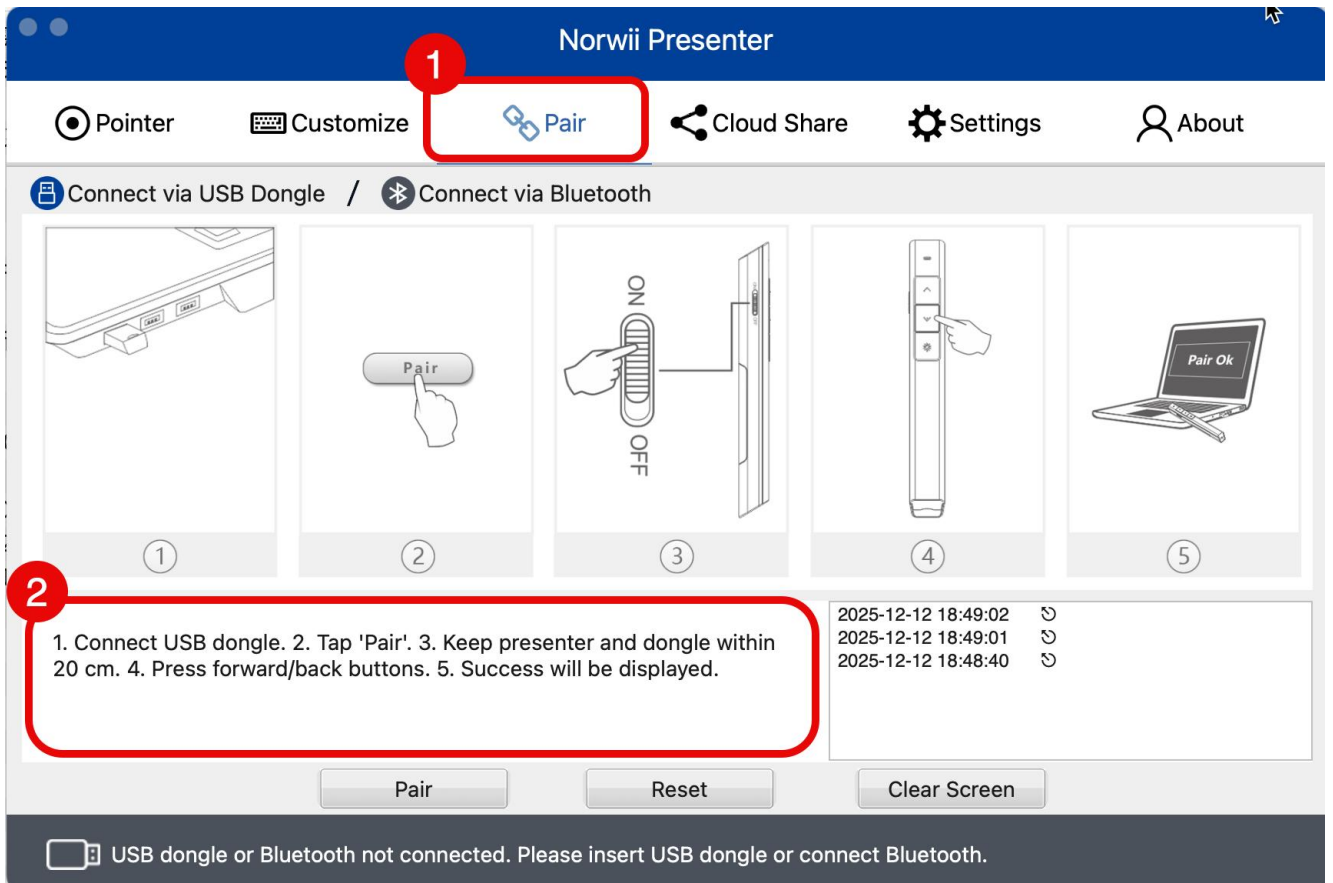


È inoltre possibile utilizzare il software Norwii Presenter per assegnare rapidamente le funzioni dei pulsanti, verificare la modalità corrente o scegliere le modalità di funzionamento.



3.2 Abbinare il presentatore wireless e il ricevitore USB

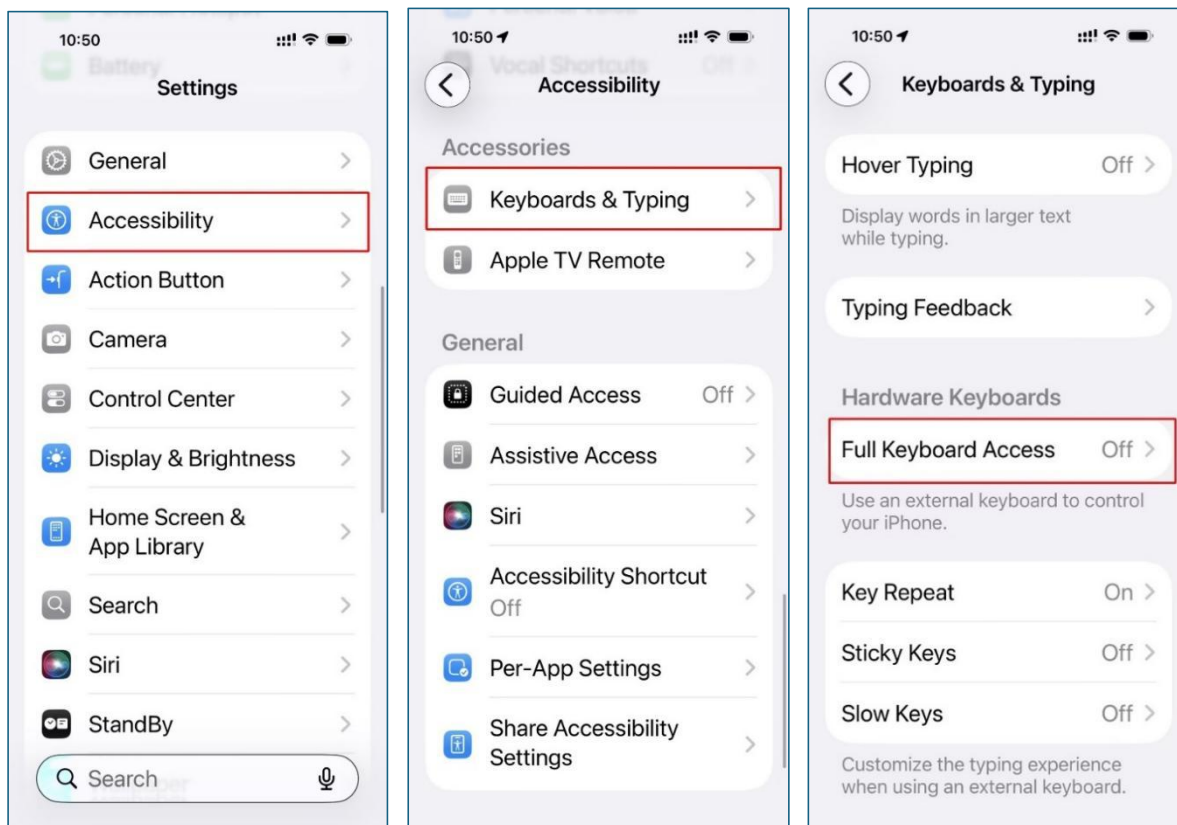
Seguire i passaggi nel riquadro rosso 2 per completare l'abbinamento.



3.3 Nota speciale per utenti Apple iOS e iPadOS

Su iOS e iPadOS di Apple, quando PowerPoint e Keynote sono in modalità a schermo intero, premendo i tasti avanti e indietro sul presentatore wireless non si girano le pagine. Il focus del cursore si sposta invece tra le aree di testo. Si prega di disabilitare Impostazioni -> Accessibilità -> Accesso completo da

tastiera.



4. Bluetooth connesso ma ricevitore non disponibile dopo l'aggiornamento

Si prega di scollegare il ricevitore USB dal dispositivo, attendere 10 secondi, quindi ricollegarlo. Verificare se la funzionalità normale viene ripristinata.

Controllare la disponibilità di nuove versioni del firmware ed eseguire l'aggiornamento all'ultima versione.

Seguire i passaggi descritti nel seguente link per effettuare l'abbinamento:

<https://www.norwii.com/manualen/644-en.html>

Se il problema persiste dopo aver completato questi passaggi, contattaci per ulteriore assistenza.

5. Problemi con il cursore del mouse

5.1 Il cursore del mouse rimane visualizzato/nascosto in modalità presentazione di PowerPoint

In modalità schermo intero/presentazione di PowerPoint, fare clic con il pulsante destro del mouse e

modificare le impostazioni in 'Opzioni puntatore' - 'Opzioni freccia'.

5.2 Deriva del cursore del mouse

I seguenti due casi di deriva del cursore richiedono la calibrazione.

- Il presentatore wireless non si muove, ma il cursore si sposta da solo in una certa direzione fino al bordo dello schermo.
- Quando il prodotto viene spostato orizzontalmente o verticalmente, il cursore non si muove orizzontalmente o verticalmente ma si sposta diagonalmente in una certa direzione.

Metodo di calibrazione:

Posizionare il presentatore wireless su una superficie piana e stabile. Spegnerlo il presentatore wireless, tenere premuto il tasto '>' e riaccendere l'alimentazione, quindi rilasciare il tasto '>'. Il LED indicatore inizierà a lampeggiare. Mantenere il presentatore wireless stabile; la spia smetterà di lampeggiare, indicando che la calibrazione è completa. La calibrazione può essere ripetuta; in caso di insuccesso, riprovare.

6. Alcuni consigli per un'esperienza migliore

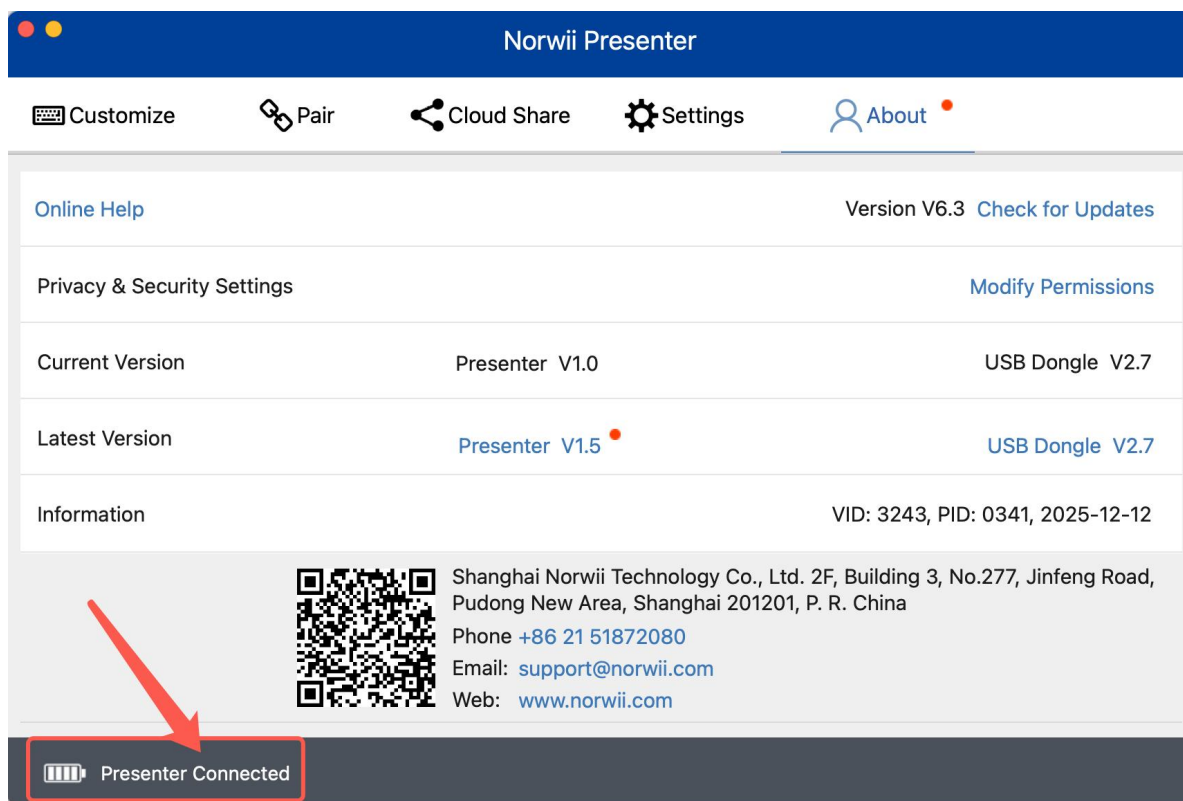
- Muovi la mano lentamente per controllare meglio il puntatore digitale e il cursore del mouse.
- Per evitare frequenti doppio clic per scorrere tutte le modalità puntatore, si consiglia di abilitare solo le funzioni più utilizzate.
- Lo spostamento involontario del cursore è un problema comune a tutti i dispositivi simili a mouse. Cerca "calibrazione" sul sito ufficiale per ricevere aiuto.
- Se il software Norwii Presenter non è in esecuzione, funzioneranno solo alcune funzioni di base.

Guía de solución de problemas

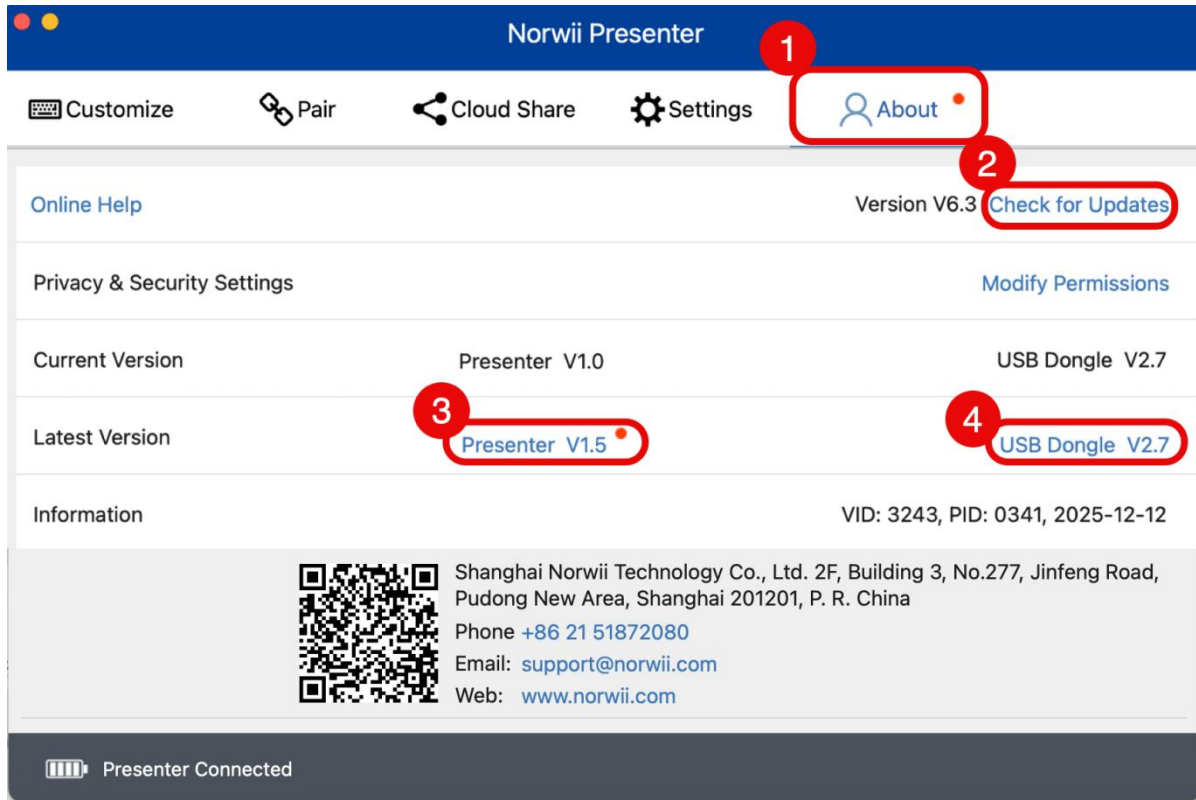
1.	EL PUNTERO DIGITAL NO FUNCIONA EN LA PANTALLA DEL TELEVISOR.....	2
2.	EL LÁSER FÍSICO NO FUNCIONA EN LA PANTALLA DEL TELEVISOR.....	4
3.	MAL FUNCIONAMIENTO DE LOS BOTONES "ADELANTE" Y "ATRÁS"	5
3.1	CUATRO MODOS DE FUNCIONAMIENTO	5
3.2	EMPAREJAR EL PRESENTADOR INALÁMBRICO Y EL RECEPTOR USB	7
3.3	NOTA ESPECIAL PARA USUARIOS DE APPLE IOS Y IPADOS.....	7
4.	BLUETOOTH CONECTADO PERO RECEPTOR NO DISPONIBLE DESPUÉS DE LA ACTUALIZACIÓN.....	8
5.	PROBLEMAS CON EL CURSOR DEL MOUSE	9
5.1	EL CURSOR DEL MOUSE PERMANECE VISIBLE/OCULTO EN EL MODO DE PRESENTACIÓN DE POWERPOINT.....	9
5.2	DERIVA DEL CURSOR DEL MOUSE	9
6.	ALGUNOS CONSEJOS PARA UNA MEJOR EXPERIENCIA	10

1. El puntero digital no funciona en la pantalla del televisor

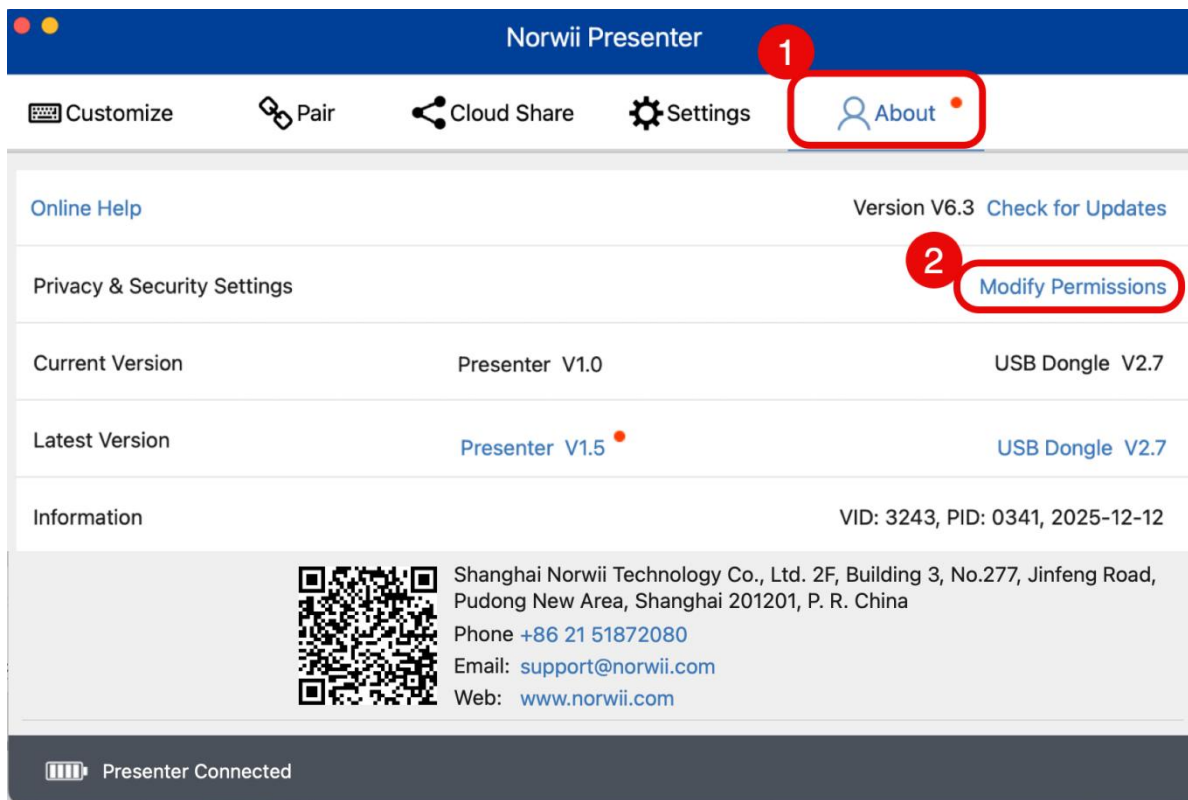
- Comprueba los requisitos del sistema: Solo son compatibles Windows 10 o macOS 10.15 y versiones posteriores.
- Asegúrate de que el software **Norwii Presenter** esté en ejecución y de que el presenter esté conectado, comprobando el estado de conexión en la esquina inferior izquierda de la ventana del software.

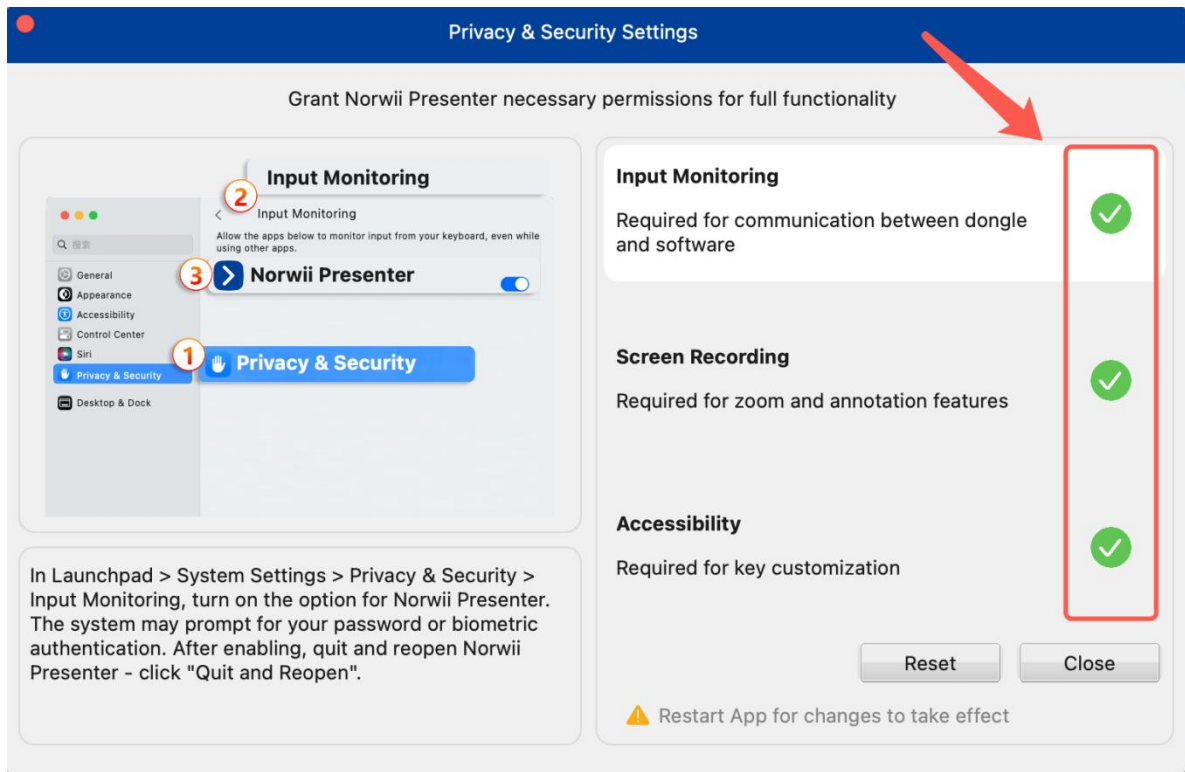


- Busca actualizaciones para asegurarte de que el software y el firmware estén actualizados a las últimas versiones. Haz clic para actualizar.

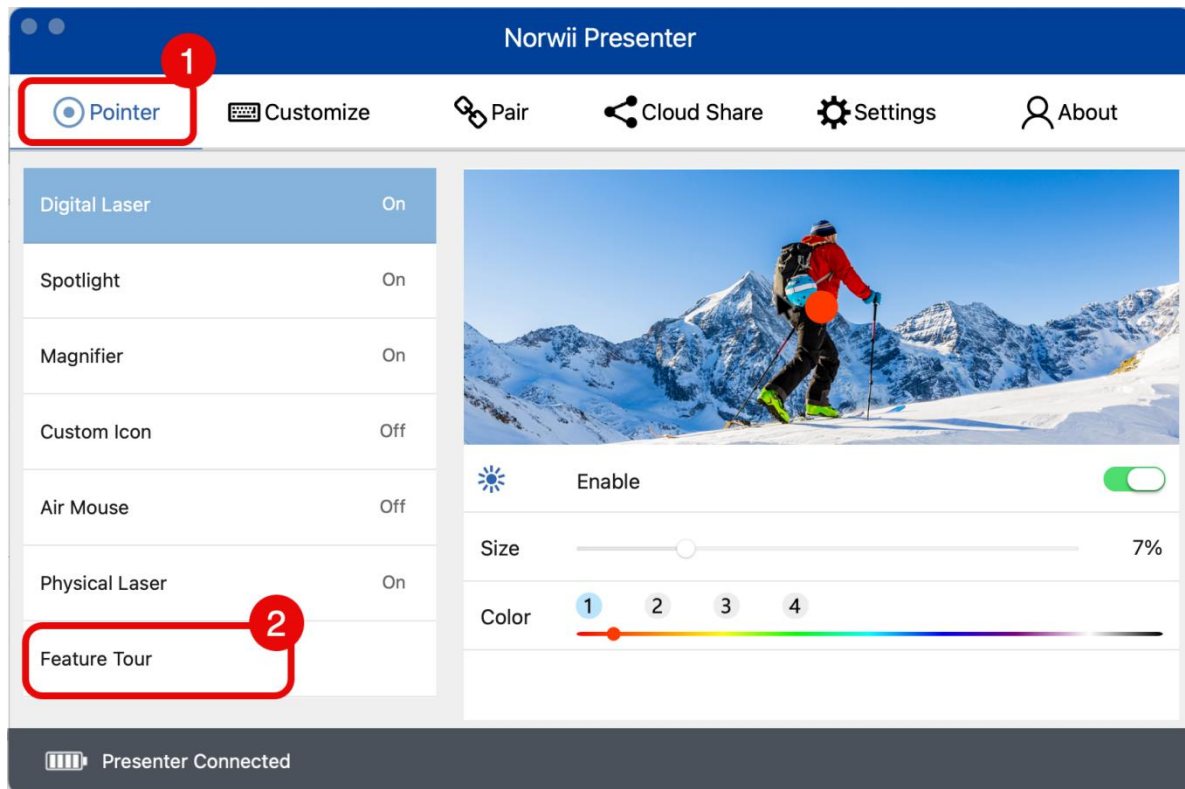


- Asegúrate de que las tres autorizaciones estén habilitadas si se trata de un sistema macOS.





- Aprende a usar el puntero haciendo clic en «Recorrido por funciones» en el software o viendo el vídeo «Cómo usar» en la página de detalles.



2. El láser físico no funciona en la pantalla del televisor

Es importante tener en cuenta que un puntero láser físico puede no ser claramente visible en pantallas autoiluminadas como televisores, LCD o pizarras inteligentes. Esto se menciona en los detalles de nuestro

producto. Para este tipo de pantallas, utilice la función Puntero Digital dentro del software Norwii Presenter para una visibilidad óptima.

Alternativamente, si prefiere no ejecutar software adicional y está utilizando Microsoft PowerPoint para su presentación, puede activar la herramienta de puntero láser virtual incorporada de PowerPoint presionando la tecla Puntero durante una presentación a pantalla completa.

3. Mal funcionamiento de los botones "Adelante" y "Atrás"

3.1 Cuatro modos de funcionamiento

Diferentes software de presentación utilizan diferentes atajos de teclado para la navegación entre páginas:

- Algunos usan las teclas de flecha Izquierda/Derecha (por ejemplo, PowerPoint, Prezi, Keynote, WPS).
- Algunos usan las teclas Re Pág/Av Pág (por ejemplo, ciertos visores de imágenes).
- Algunos usan las flechas Arriba/Abajo (por ejemplo, Word, Excel).
- Algunos dependen de Desplazar arriba/Desplazar abajo (por ejemplo, aplicaciones de videos cortos o navegadores web).

Todos los presentadores inalámbricos Norwii admiten estos cuatro modos. Simplemente mantenga presionados los botones "Adelante" y "Atrás" durante 3 segundos para cambiar entre ellos. El presentador guardará automáticamente el último modo utilizado. De forma predeterminada, funciona en modo Izquierda/Derecha.

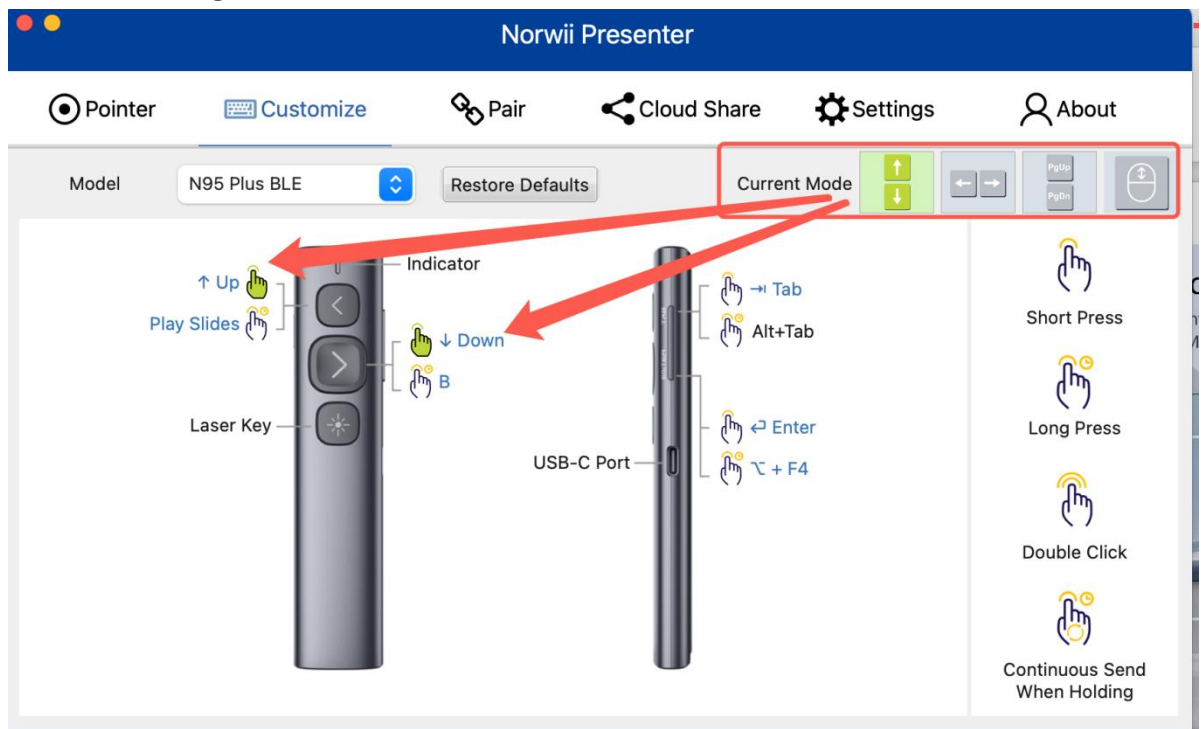
Long press the "<" and ">" for 3s to switch



- Up/Down**
PowerPoint, Keynote and more.
- Left/Right**
Prezi, Propresenter, MediaShout and more.
- Page Up/Page Down**
Google Slides, Browser, Photo Viewer and more.
- Scroll Up/Down**
E-book and more

or customize the key function via APP

También puede utilizar el software Norwii Presenter para asignar rápidamente las funciones de los botones, comprobar el modo actual o elegir los modos de funcionamiento.



Norwii Presenter

Pointer Customize Pair Cloud Share Settings About

Model: N95 Plus BLE Restore Defaults

Current Mode: Up/Down, Left/Right, Page Up/Page Down, Scroll Up/Down

Virtual Remote Buttons and Functions:

- Indicator
- Up: Play Slides
- Down: B
- Laser Key
- USB-C Port
- Tab
- Alt+Tab
- ↵ Enter
- ⌘ + F4

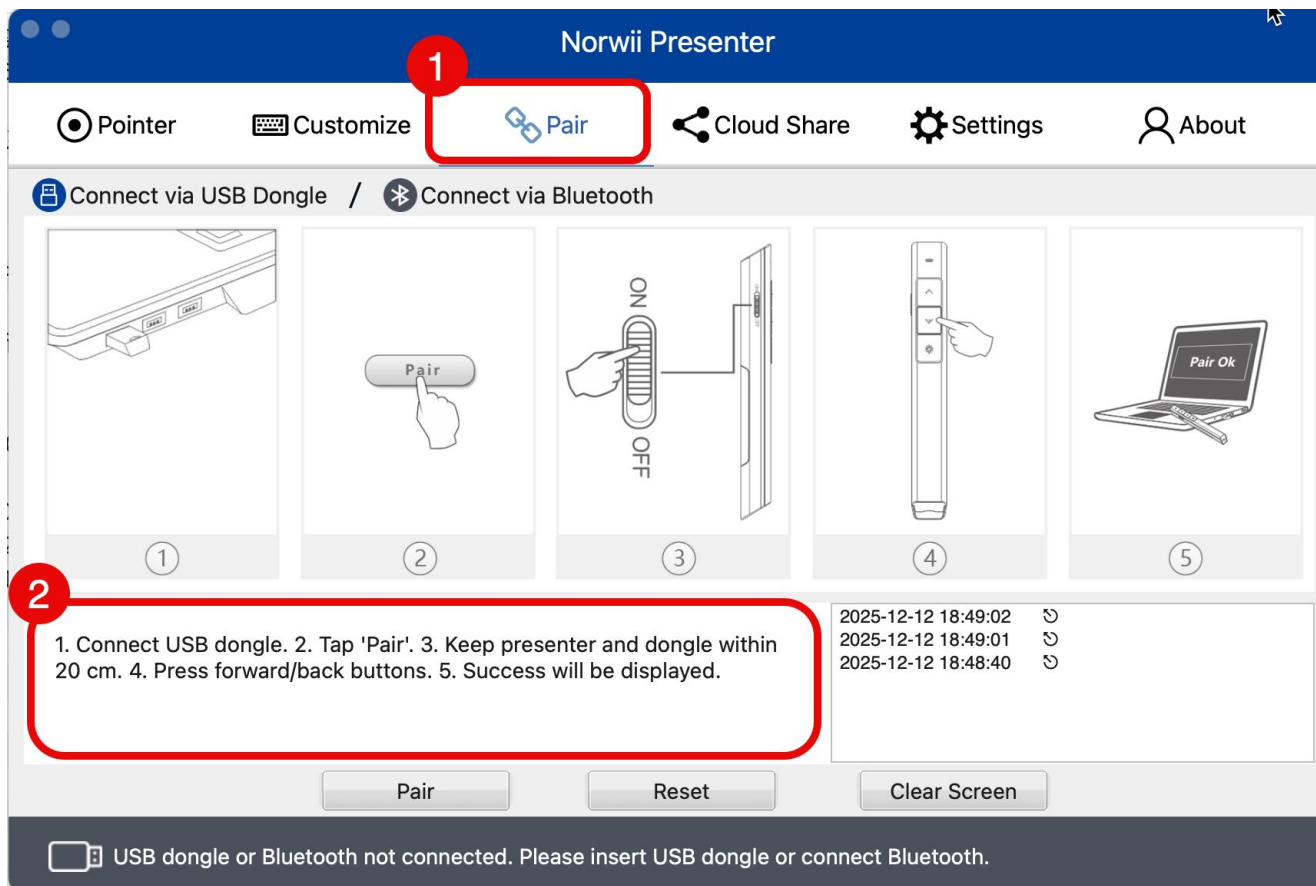
Interaction Modes:

- Short Press
- Long Press
- Double Click
- Continuous Send When Holding

funcionamiento.

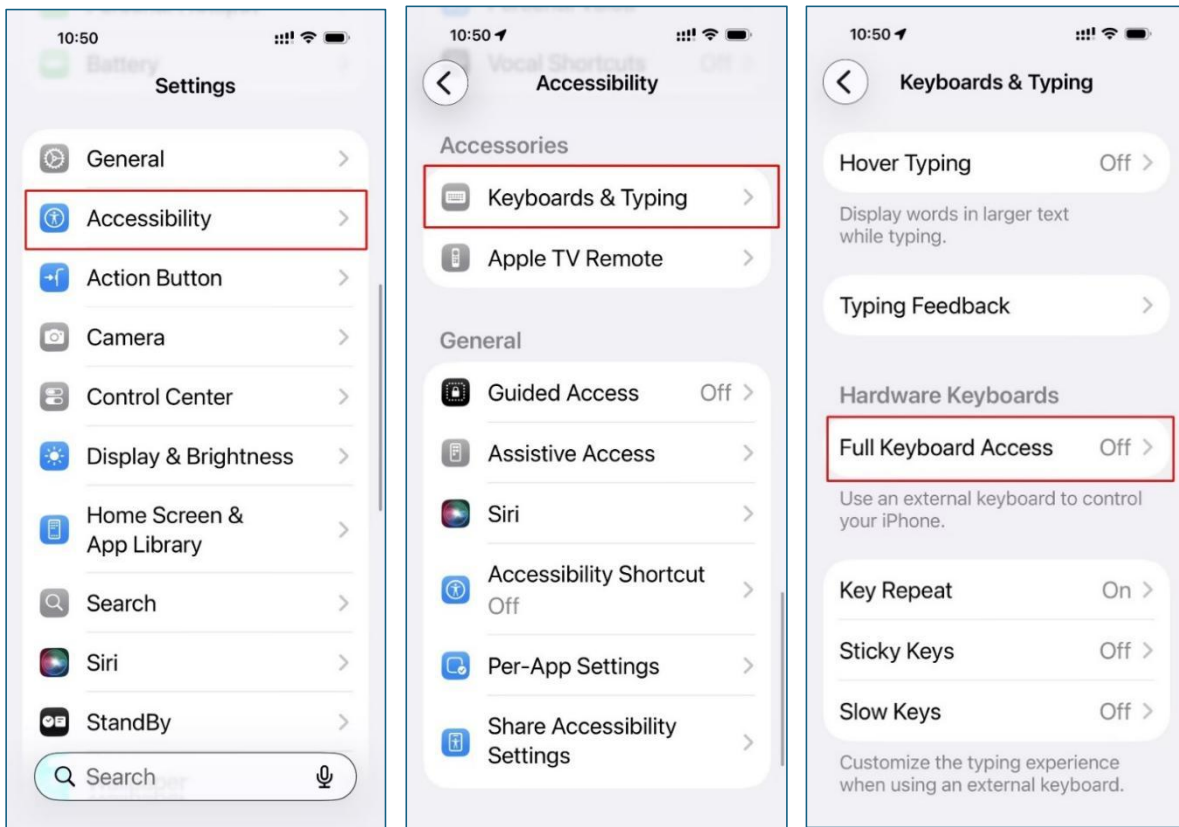
3.2 Emparejar el presentador inalámbrico y el receptor USB

Siga los pasos en el recuadro rojo 2 para completar el emparejamiento.



3.3 Nota especial para usuarios de Apple iOS y iPadOS

En iOS y iPadOS de Apple, cuando PowerPoint y Keynote están en modo de pantalla completa, al presionar las teclas de avance y retroceso en el presentador inalámbrico no se pasan las páginas. En cambio, el foco del cursor se desplaza entre las áreas de texto. Desactive Ajustes -> Accesibilidad -> Acceso total al teclado.



4. Bluetooth conectado pero receptor no disponible después de la actualización

1. Desconecte el receptor USB de su dispositivo, espere 10 segundos y vuelva a conectarlo. Verifique si se restablece el funcionamiento normal.
2. Busque nuevas versiones del firmware y actualice a la versión más reciente.
3. Siga los pasos descritos en el siguiente enlace para emparejar:

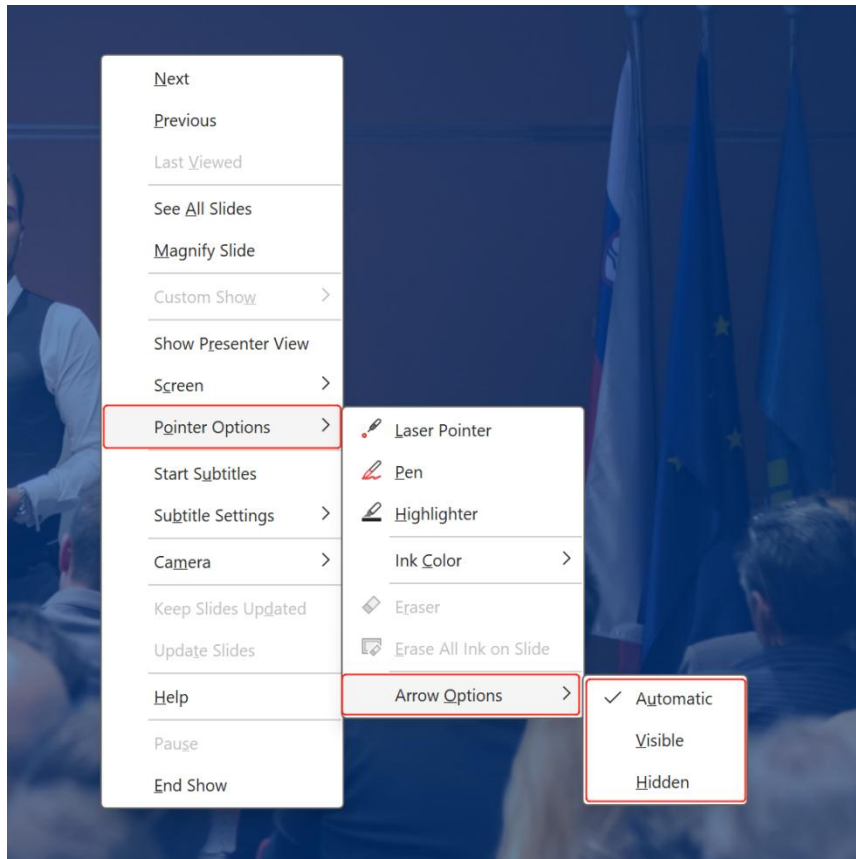
<https://www.norwii.com/manualen/644-en.html>

Si el problema persiste después de completar estos pasos, contáctenos para obtener más ayuda.

5. Problemas con el cursor del mouse

5.1 El cursor del mouse permanece visible/oculto en el modo de presentación de PowerPoint

En el modo de pantalla completa/presentación de diapositivas de PowerPoint, haga clic con el botón derecho del ratón y modifique la configuración en 'Opciones de puntero' - 'Opciones de flecha'.



5.2 Deriva del cursor del mouse

Los siguientes dos casos de deriva del cursor requieren calibración.

- El presentador inalámbrico no se mueve, pero el cursor se mueve por sí solo en una dirección determinada hasta el borde de la pantalla.
- Cuando el producto se mueve horizontal o verticalmente, el cursor no se mueve horizontal o verticalmente sino que se mueve diagonalmente en una dirección determinada.

Método de calibración:

Coloque el presentador inalámbrico sobre una superficie plana y estable. Apague el presentador inalámbrico, mantenga presionada la tecla '>' y encienda la alimentación, luego suelte la tecla '>'. El LED indicador comenzará a parpadear. Mantenga estable el presentador inalámbrico; la luz indicadora

dejará de parpadear, lo que indica que la calibración ha finalizado. La calibración se puede repetir; si no tiene éxito, inténtelo de nuevo.

6. Algunos consejos para una mejor experiencia

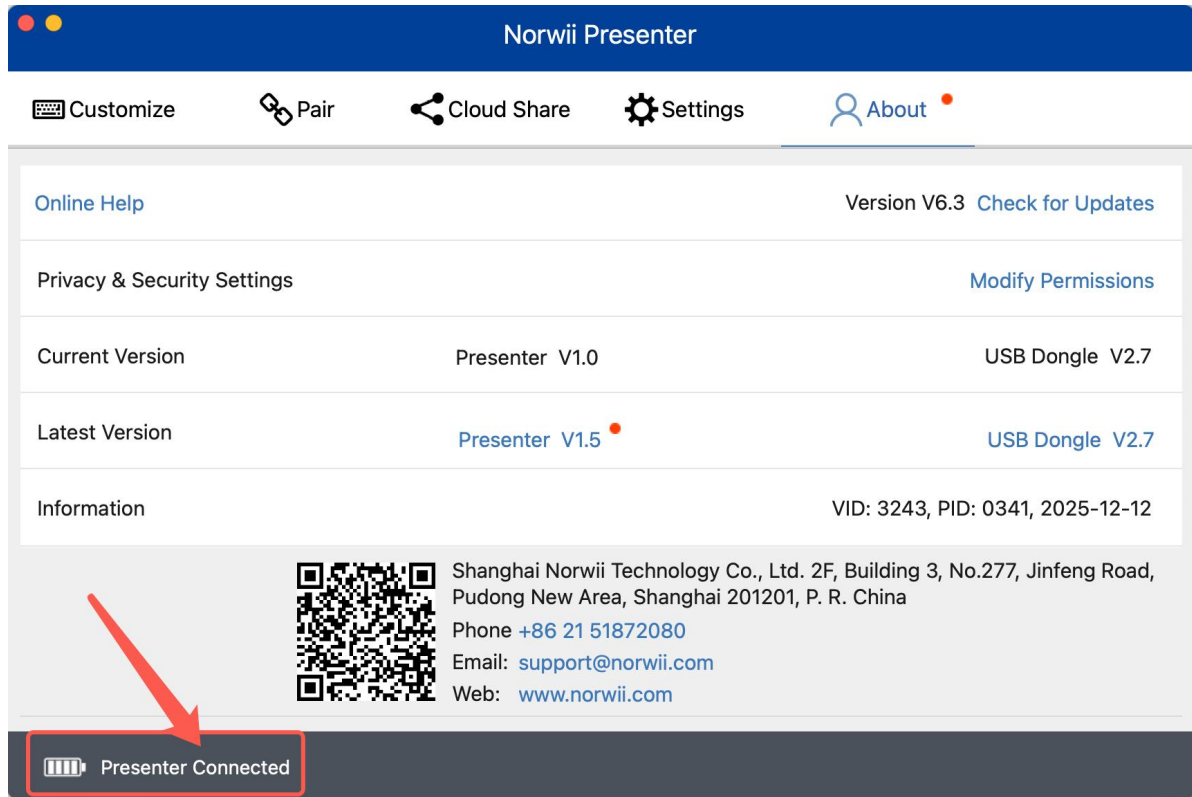
- Mueva la mano despacio para controlar mejor el puntero digital y el cursor del ratón.
- Para evitar hacer doble clic frecuentemente para recorrer todos los modos de puntero, se recomienda activar solo las funciones más utilizadas.
- La deriva del cursor es un problema común en todos los dispositivos similares a un ratón. Busque «calibración» en el sitio web oficial para obtener ayuda.
- Si el software Norwii Presenter no está en ejecución, solo funcionarán parte de las funciones básicas.

Handleiding voor probleemoplossing

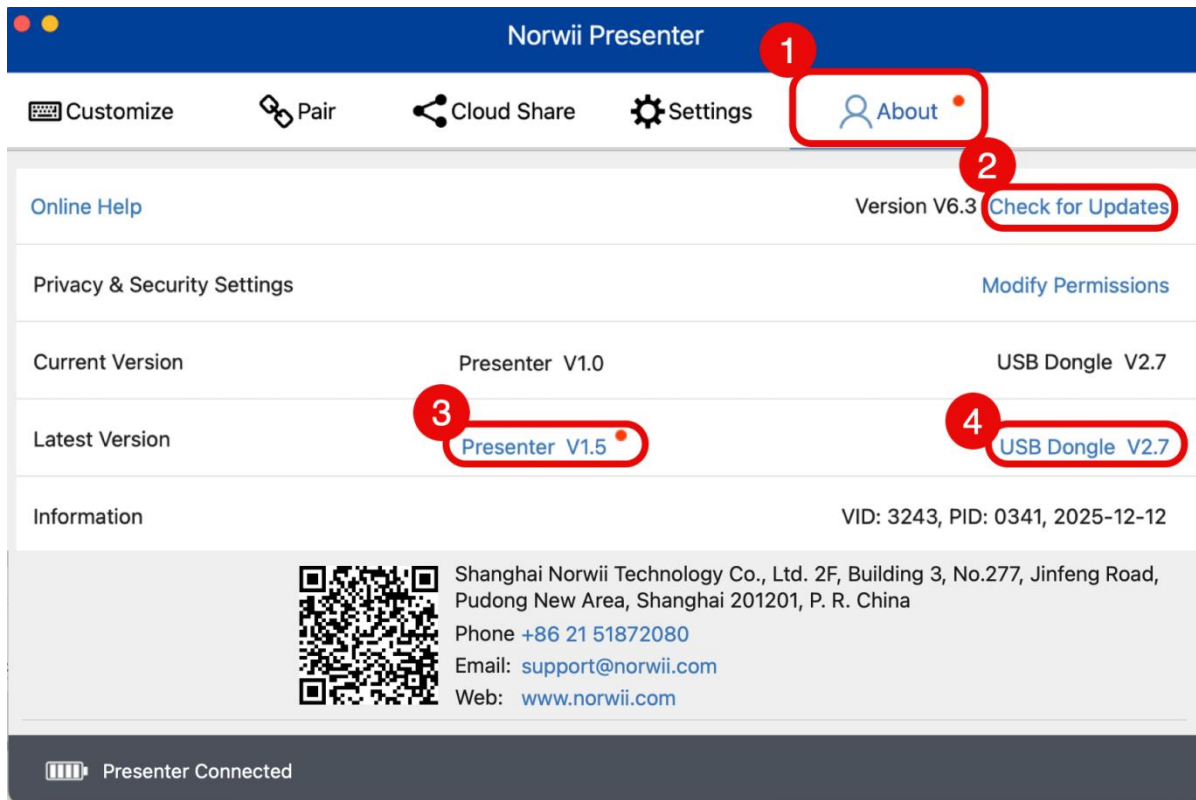
1.	DE DIGITALE AANWIJZER WERKT NIET OP HET TV-SCHERM	2
2.	FYSIEKE LASER WERKT NIET OP HET TV-SCHERM	4
3.	STORING VAN DE KNOPPEN "VOORUIT" EN "TERUG"	5
3.1	VIER WERKINGSMODI	5
3.2	DE DRAADLOZE PRESENTATOR EN DE USB-ONTVANGER KOPPELEN	6
3.3	SPECIALE OPMERKING VOOR APPLE IOS- EN IPADOS-GEbruikers	7
4.	BLUETOOTH VERBONDEN MAAR ONTVANGER NIET BESCHIKBAAR NA UPGRADE	8
5.	PROBLEMEN MET DE MUISCURSOR	9
5.1	DE MUISCURSOR BLIJFT ZICHTBAAR/VERBORGEN IN DE POWERPOINT-DIAVOORSTELLINGSMODUS	9
5.2	AFDRIJVING VAN DE MUISCURSOR	9
6.	ENKELE TIPS VOOR EEN BETERE ERVARING	10

1. De digitale aanwijzer werkt niet op het tv-scherf

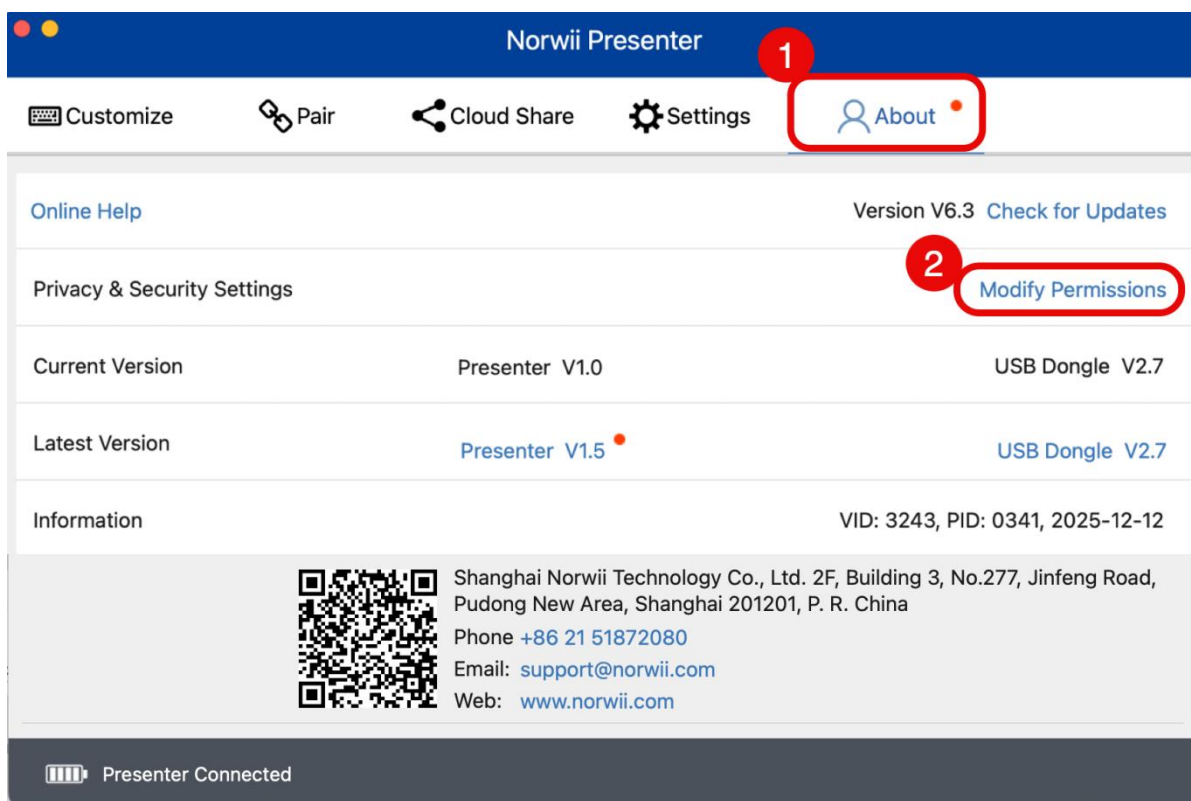
- Controleer de systeemvereisten: Alleen Windows 10 of macOS 10.15 en nieuwer worden ondersteund.
- Zorg ervoor dat de **Norwii Presenter**-software actief is en de presenter is verbonden, door de verbindingstatus linksonder in het softwarevenster te controleren.

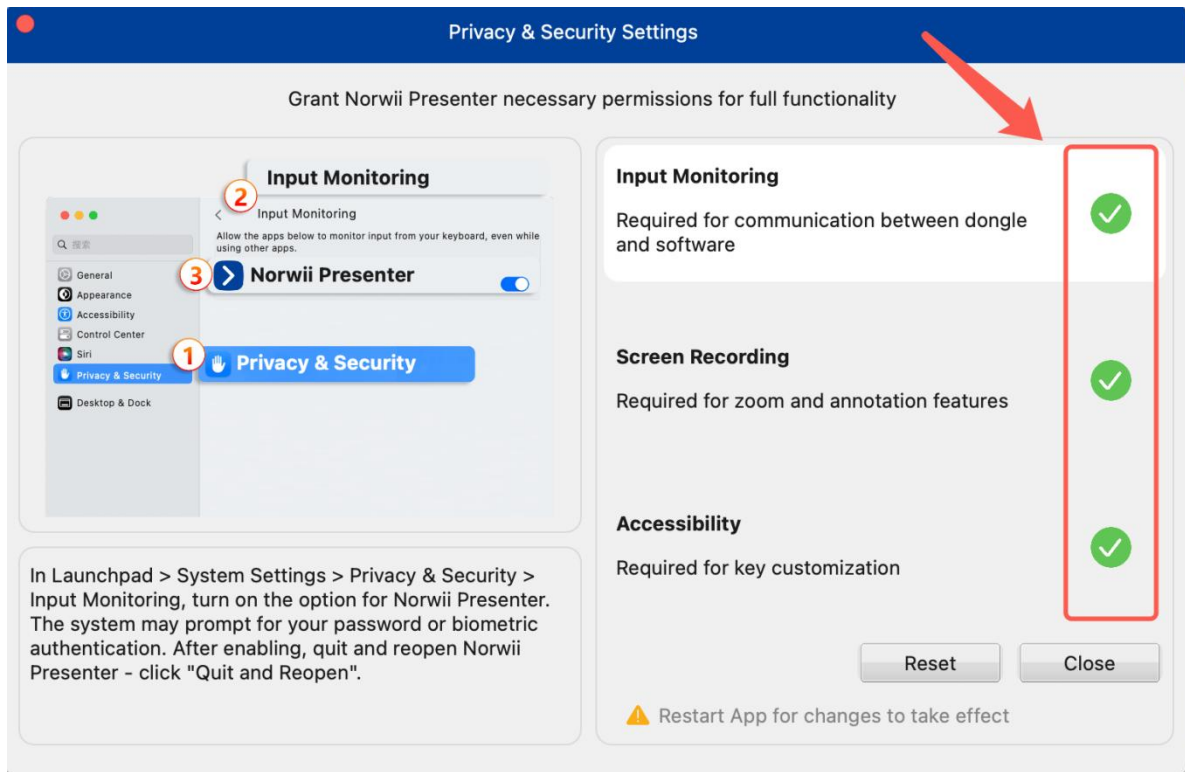


- Zoek naar updates om ervoor te zorgen dat zowel software als firmware zijn geüpgraded naar de nieuwste versies. Klik om te upgraden.

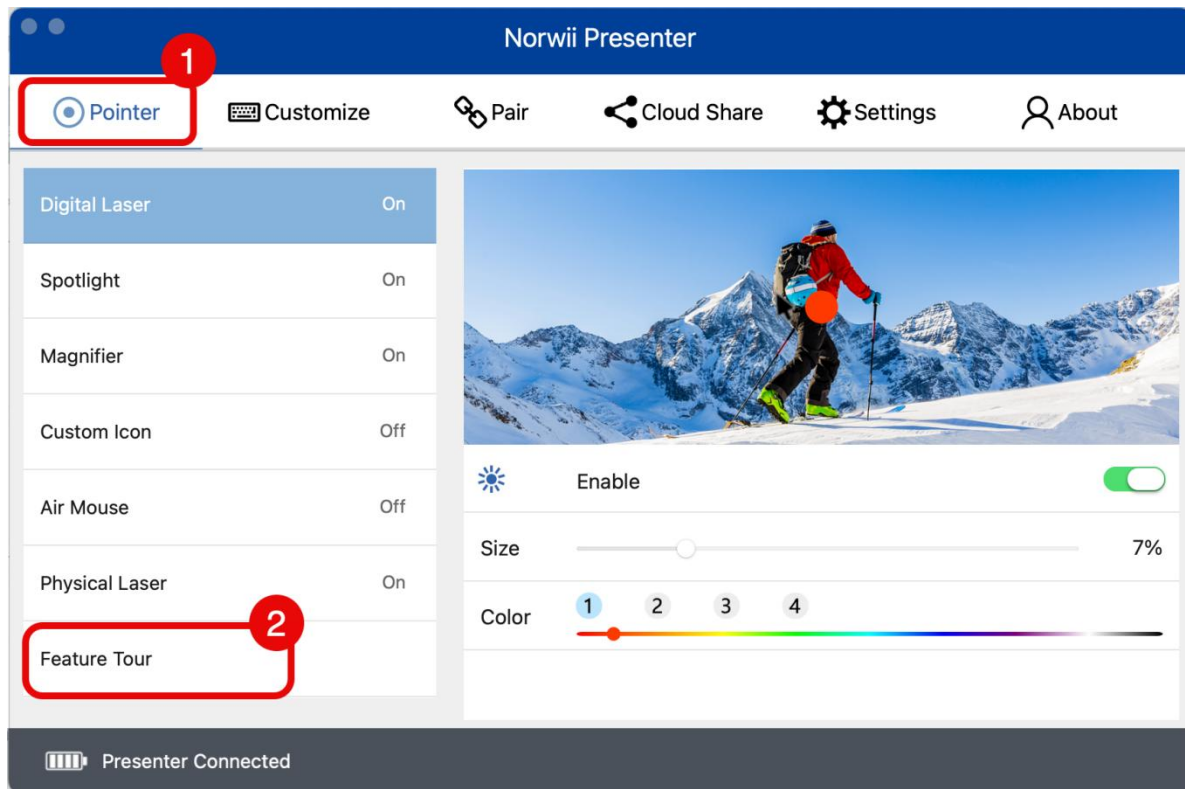


- Zorg ervoor dat de drie machtigingen zijn ingeschakeld bij een macOS-systeem.





- Leer hoe u de aanwijzer gebruikt door op „Funcietour“ in de software te klikken of de video „Hoe te gebruiken“ op de detailpagina te bekijken.



2. Fysieke laser werkt niet op het tv-scherm

Het is belangrijk op te merken dat een fysieke laserpointer mogelijk niet duidelijk zichtbaar is op zelfverlichtende schermen zoals tv's, lcd's of slimme whiteboards. Dit wordt vermeld in onze productdetails.

Gebruik voor dergelijke schermen de functie Digitale Pointer in de Norwii Presenter-software voor optimale zichtbaarheid.

Als u liever geen extra software gebruikt en Microsoft PowerPoint voor uw presentatie gebruikt, kunt u de ingebouwde virtuele laserpointer van PowerPoint activeren door tijdens een diavoorstelling op de toets Pointer te drukken.

3. Storing van de knoppen "Vooruit" en "Terug"

3.1 Vier werkingsmodi

Verschillende presentatiesoftware gebruikt verschillende sneltoetsen voor paginanavigatie:

- Sommige gebruiken de pijltjestoetsen Links/Rechts (bijv. PowerPoint, Prezi, Keynote, WPS).
- Sommige gebruiken de toetsen Page Up/Page Down (bijv. bepaalde beeldviewers).
- Sommige gebruiken de pijltjes Omhoog/Omlaag (bijv. Word, Excel).
- Sommige vertrouwen op Scroll omhoog/Scroll omlaag (bijv. apps voor korte video's of webbrowsers).

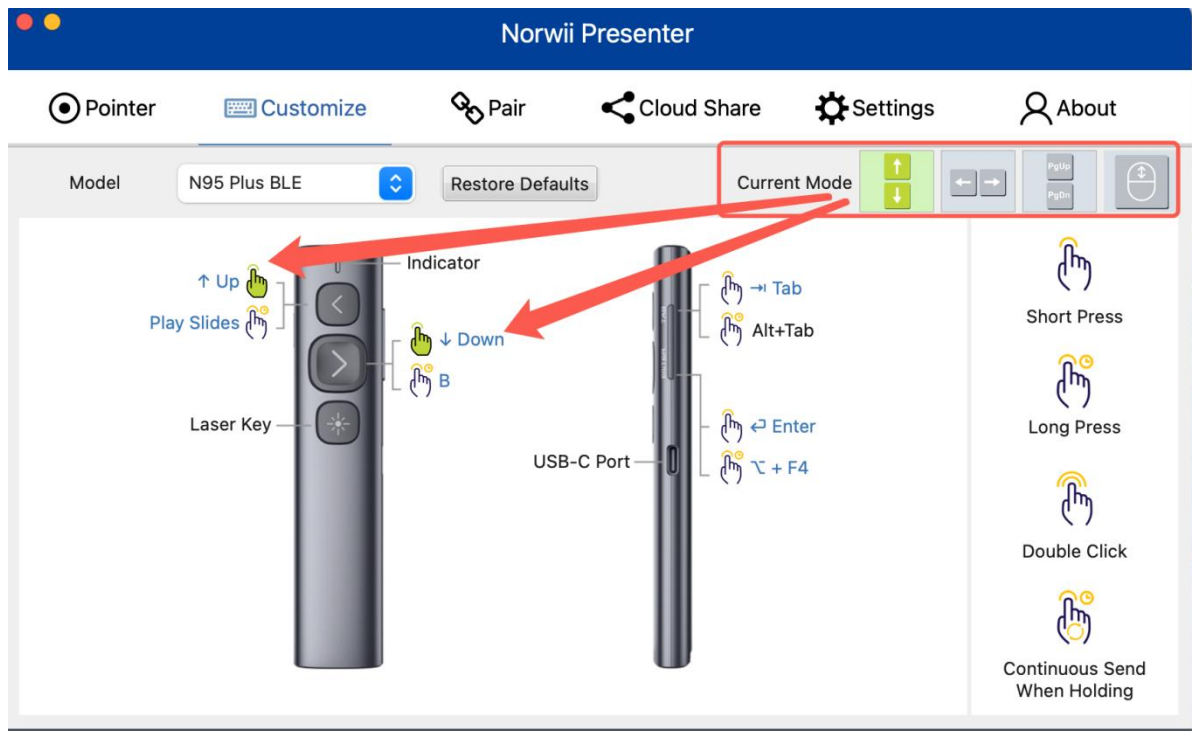
Alle Norwii Presentatieclickers ondersteunen deze vier modi. Houd simpelweg de knoppen "Vooruit" en "Terug" 3 seconden ingedrukt om tussen de modi te schakelen. De clicker slaat automatisch de laatst gebruikte modus op. Standaard werkt hij in de modus Links/Rechts.

Long press the "<" and ">" for 3s to switch

- Up/Down**
PowerPoint, Keynote and more.
- Left/Right**
Prezi, Propresenter, MediaShout and more.
- Page Up/Page Down**
Google Slides, Browser, Photo Viewer and more.
- Scroll Up/Down**
E-book and more

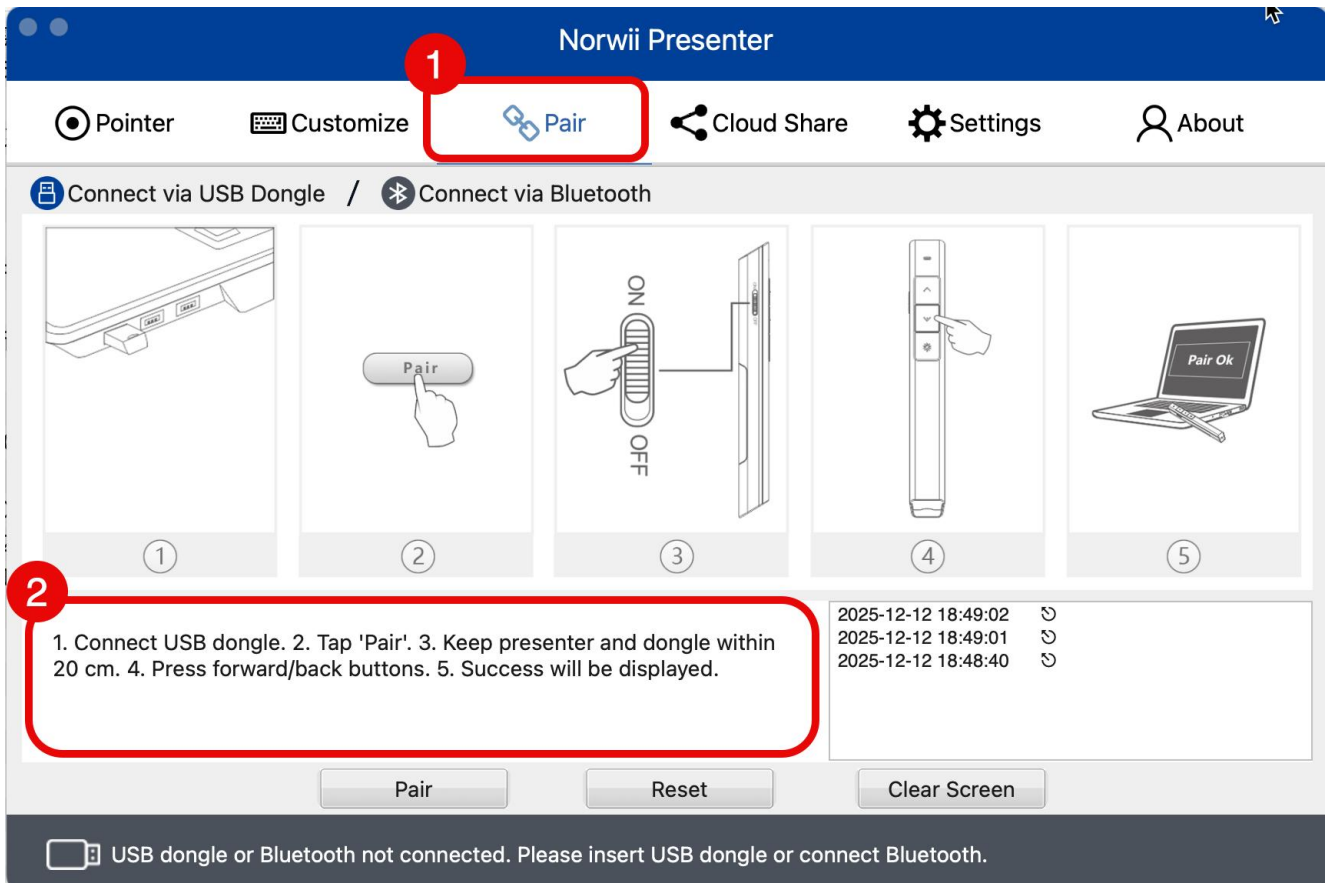
or customize the key function via APP

U kunt ook de Norwii Presenter-software gebruiken om snel de knopfuncties toe te wijzen, de huidige modus te controleren of de werkingsmodi te kiezen.



3.2 De draadloze presentator en de USB-ontvanger koppelen

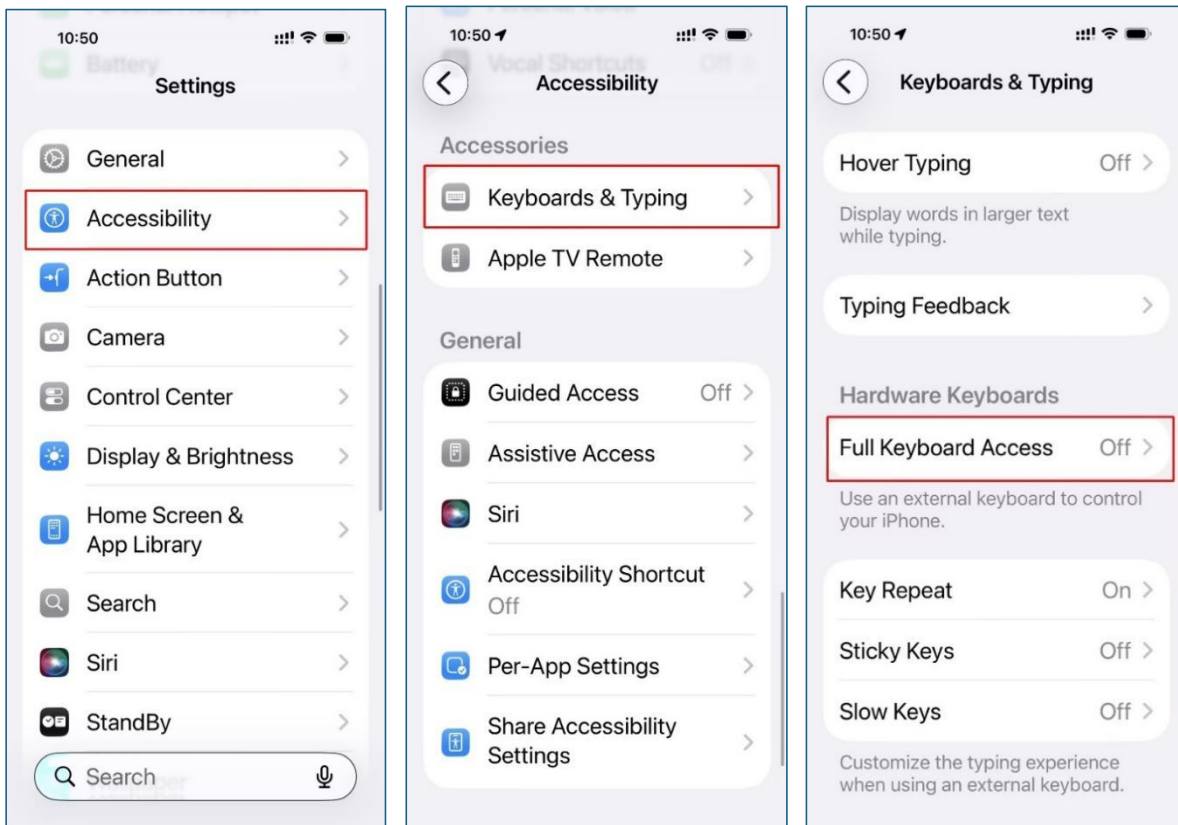
Volg de stappen in het rode vak 2 om het koppelen te voltooien.



3.3 Speciale opmerking voor Apple iOS- en iPadOS-gebruikers

Op Apple's iOS en iPadOS, wanneer PowerPoint en Keynote in volledige-schermmodus staan, draaien de pagina's niet om door op de vooruit- en terug-toetsen van de draadloze presentator te drukken. In plaats daarvan verplaatst de cursorfocus zich tussen tekstgebieden.

Schakel Instellingen -> Toegankelijkheid -> Volledig toetsenbordtoegang uit.



4. Bluetooth verbonden maar ontvanger niet beschikbaar na upgrade

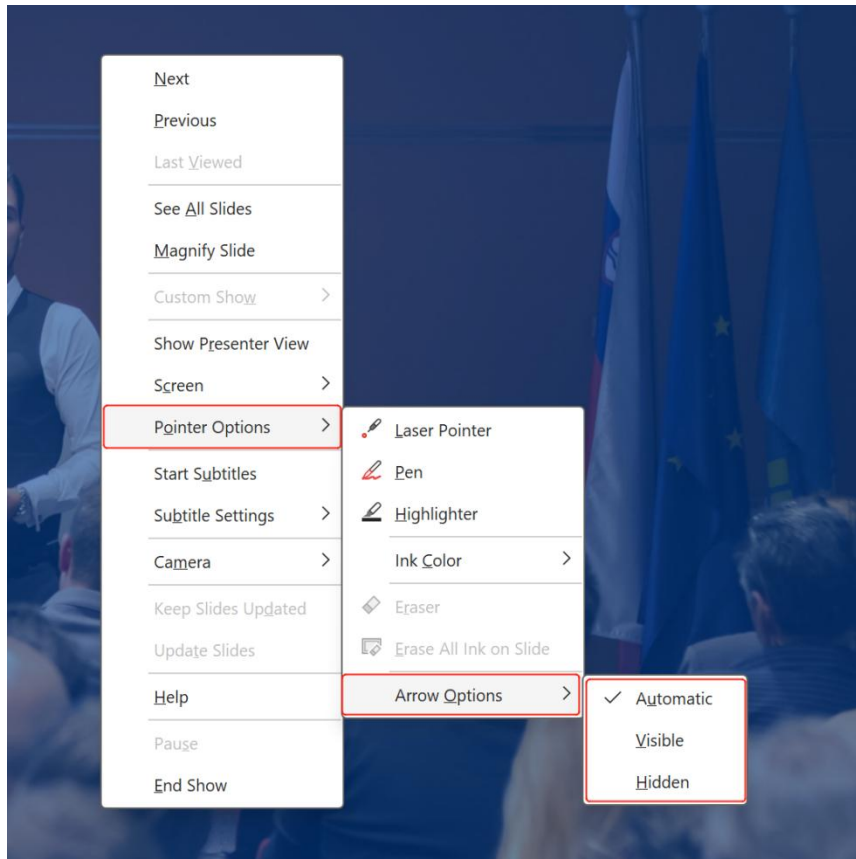
1. Koppel de USB-ontvanger los van uw apparaat, wacht 10 seconden en sluit deze opnieuw aan. Controleer of de normale functionaliteit is hersteld.
2. Controleer op nieuwe versies van de firmware en upgrade naar de nieuwste versie.
3. Volg de stappen in de volgende link om te koppelen:
<https://www.norwii.com/manualen/644-en.html>

Als het probleem aanhoudt na het voltooien van deze stappen, neem dan contact met ons op voor verdere hulp.

5. Problemen met de muiscursor

5.1 De muiscursor blijft zichtbaar/verborgen in de PowerPoint-diavoorstellingsmodus

Schakel in de modus Volledig scherm/diavoorstelling van PowerPoint met de rechtermuisknop en wijzig de instellingen onder 'Pointeropties' - 'Pijl-opties'.



5.2 Afdrijving van de muiscursor

De volgende twee gevallen van afdrijving van de muiscursor vereisen kalibratie.

- De draadloze presentator beweegt niet, maar de cursor beweegt zelfstandig in een bepaalde richting naar de rand van het scherm.
- Wanneer het product horizontaal of verticaal wordt bewogen, beweegt de cursor niet horizontaal of verticaal maar diagonaal in een bepaalde richting.

Kalibratiemethode:

Plaats de draadloze presentator op een vlak, stabiel oppervlak. Schakel de draadloze presentator uit, houd de toets '>' ingedrukt en schakel de voeding in, laat vervolgens de toets '>' los. De indicator-LED begint te knipperen. Houd de draadloze presentator stabiel; het indicatielampje stopt met knipperen, wat aangeeft dat de kalibratie is voltooid. Kalibratie kan worden herhaald; als het niet lukt, probeer het dan

opnieuw.

6. Enkele tips voor een betere ervaring

- Beweeg uw hand langzaam om de digitale aanwijzer en muiscursor beter te besturen.
- Om veelvuldig dubbelklikken om door alle aanwijzermodi te bladeren te vermijden, raden wij aan om alleen de meest gebruikte functies in te schakelen.
Cursor drift is een veelvoorkomend probleem bij alle muisachtige apparaten. Zoek naar „kalibratie” op de officiële website voor hulp.
- Als de Norwii Presenter-software niet actief is, werken slechts een deel van de basisfuncties.