

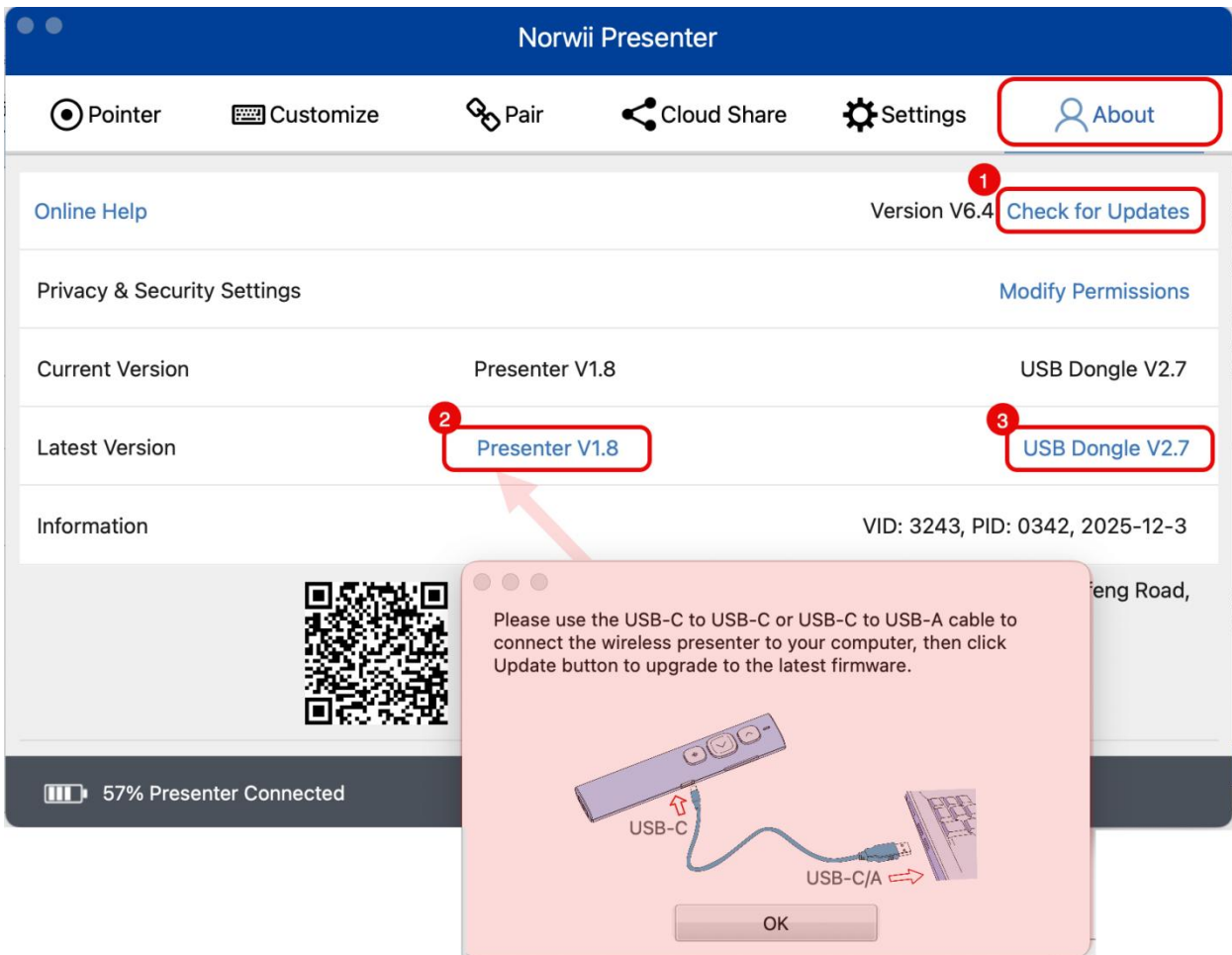
Language: [EN](#) [DE](#) [FR](#) [IT](#) [ES](#) [NL](#)

Installation manual

1. Check for updates to the software and firmware

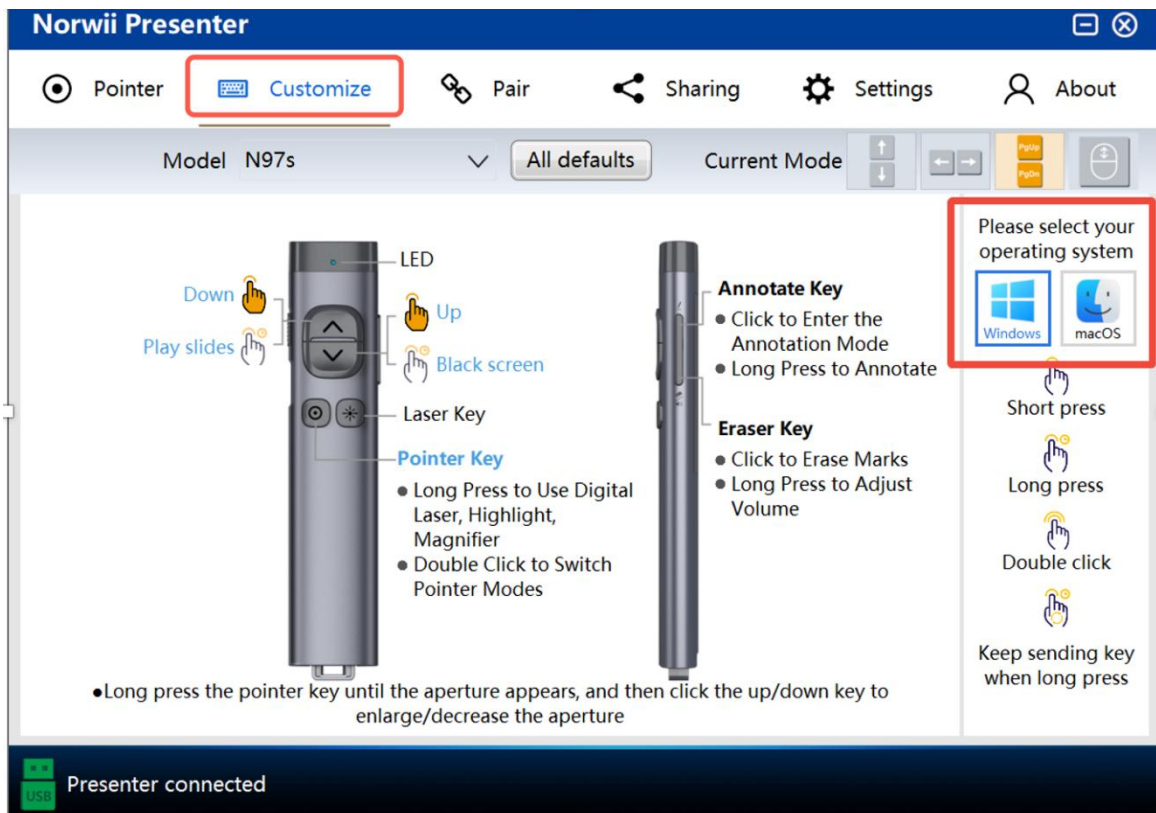
- I. Run the Norwii Presenter software and upgrade the software to the latest version.
- II. Disconnect its Bluetooth connection with your computer and connect the wireless presenter with your computer using the included USB cable and upgrade the presenter's firmware. Disconnect the USB cable after the upgrade is complete.
- III. Plug in the USB receiver and upgrade the firmware to the latest version.

After the upgrade is complete, please re-plug the USB receiver and restart the wireless presenter.



2. Select operating system

It's necessary to specify your computer's operating system type in the software.

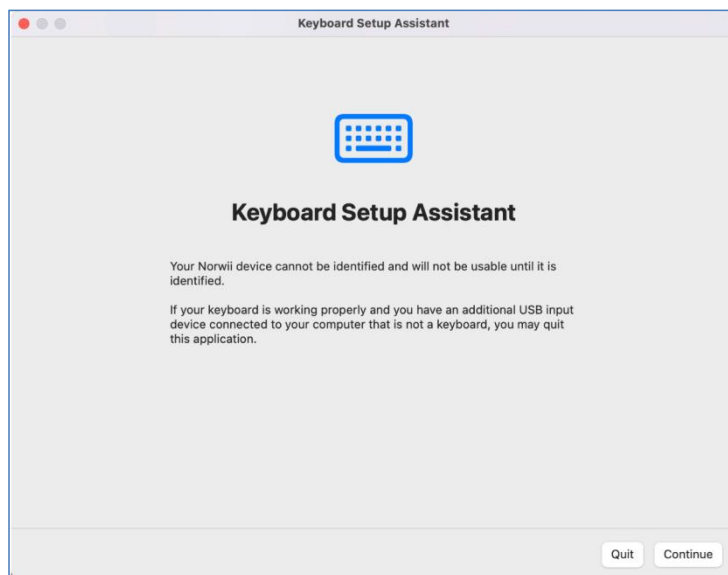


3. Set the keyboard type to ANSI (macOS only)

Follow the video guide or the steps below to complete the setup:

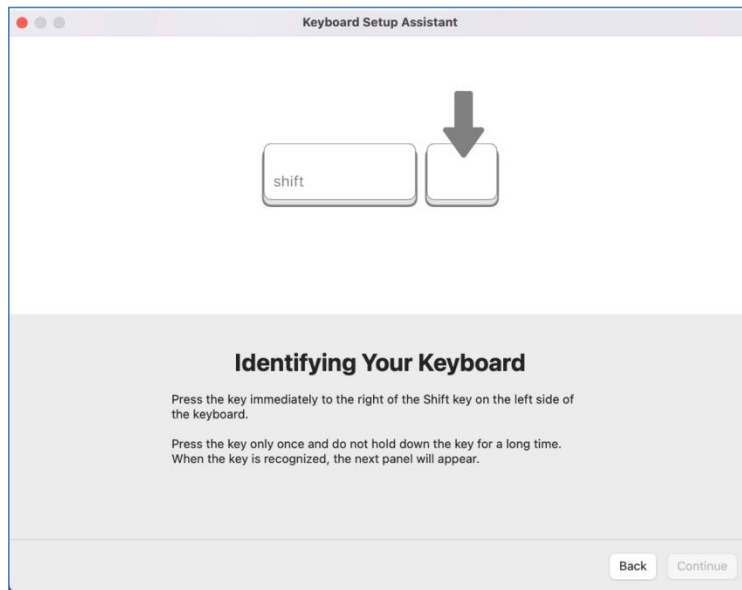
http://www.norwii.com/upload/newsen/macOS_usb_en.mp4

- 1) When you insert the USB receiver into a macOS computer for the first time, the "Keyboard Setup Assistant" will appear.

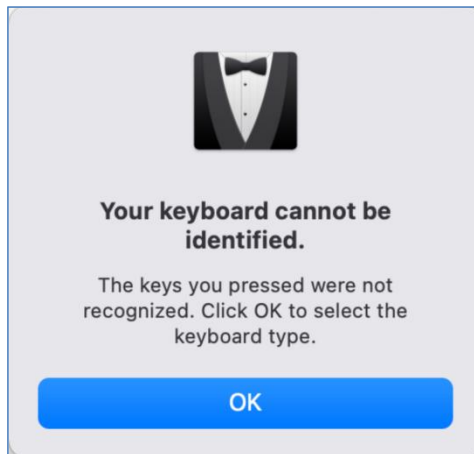


- 2) Click "Continue". A window will appear. Press the up/down buttons on the wireless presenter several times. Note: These are the buttons on the presenter, not the keys

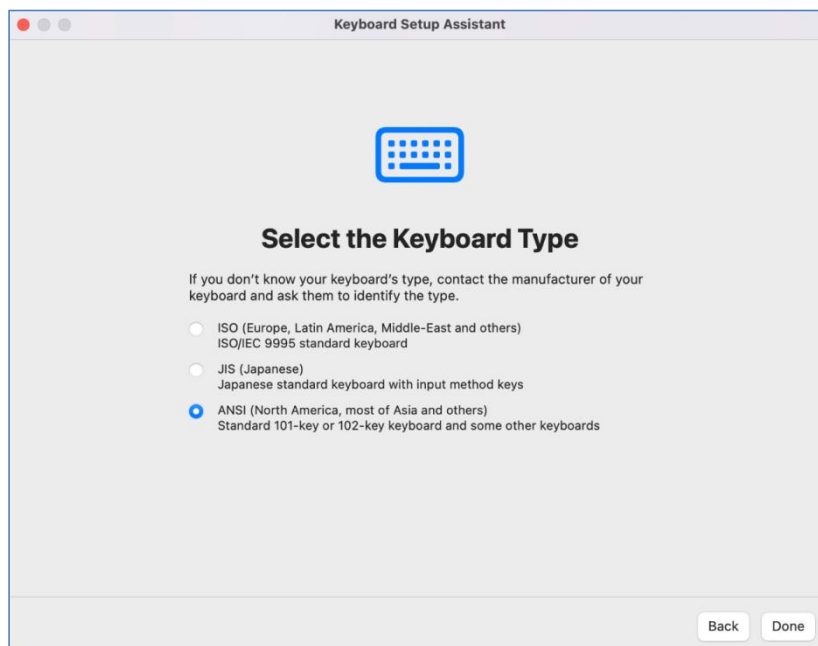
on your computer keyboard.



3) After a moment, a window pops up: "Your keyboard cannot be identified."



4) Click "OK". Another window will appear. Select the "ANSI" keyboard type and click "Done".



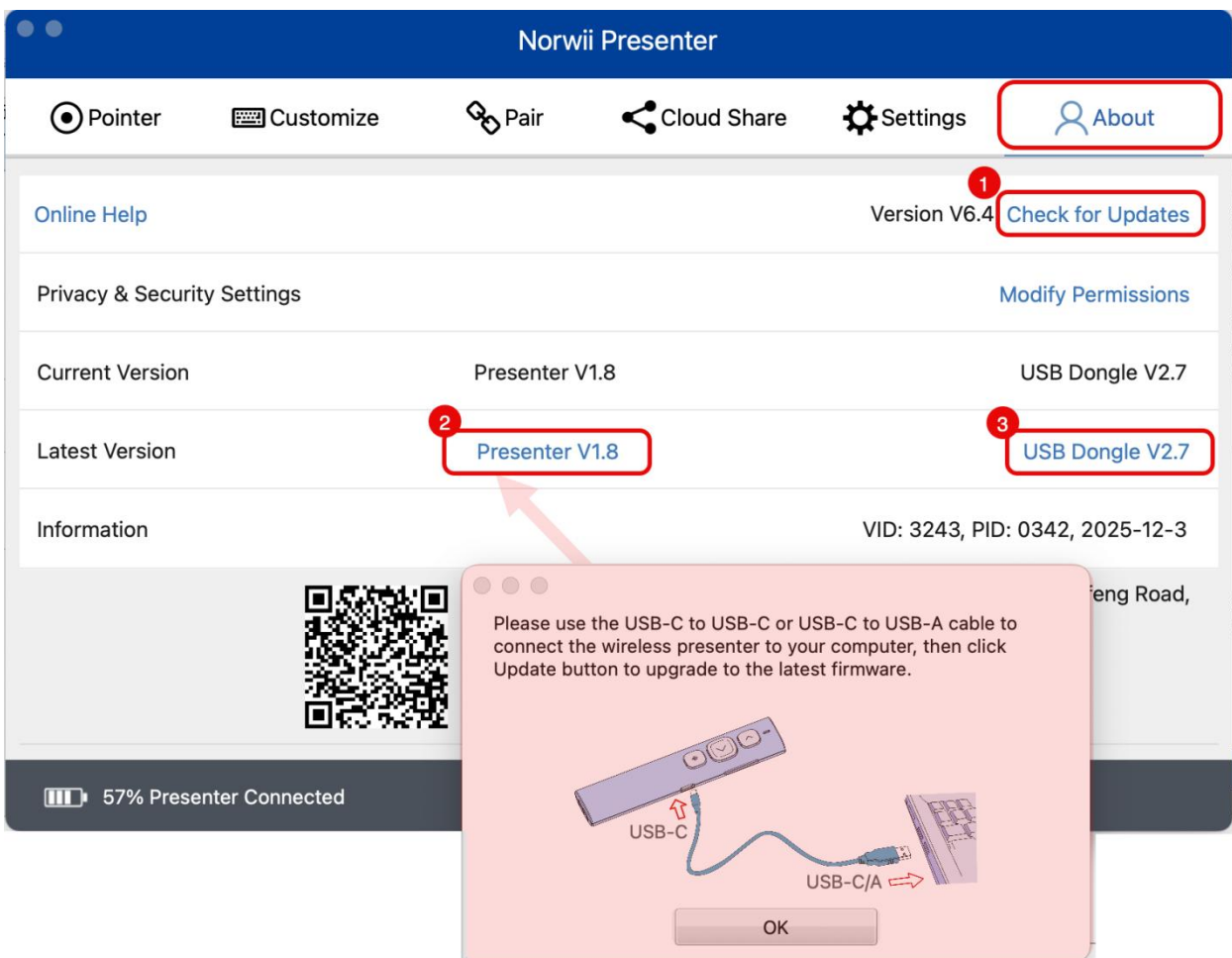
- 5) If the identification process is interrupted or the "Keyboard Setup Assistant" does not appear automatically after inserting the USB receiver, you can open it manually by going to System Preferences > Keyboard.

Bedienungsanleitung

1. Überprüfung von Software- und Firmware-Updates

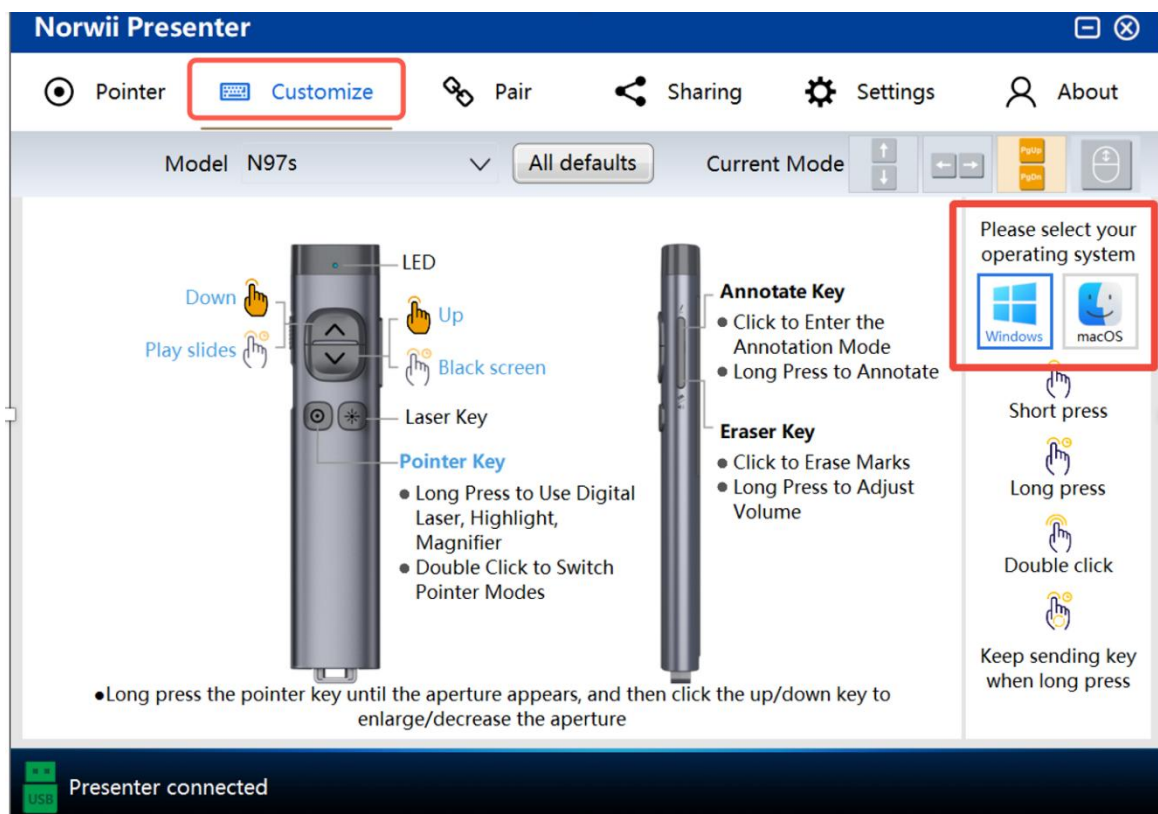
- I. Starten Sie die Norwii Presenter-Software und aktualisieren Sie sie auf die neueste Version.
- II. Trennen Sie die Bluetooth-Verbindung zum Computer. Schließen Sie den kabellosen Presenter über das mitgelieferte USB-Kabel an den Computer an und aktualisieren Sie die Firmware des Presenters. Trennen Sie das USB-Kabel nach Abschluss des Updates.
- III. Schließen Sie den USB-Empfänger an und aktualisieren Sie seine Firmware auf die neueste Version.

Nach Abschluss des Updates trennen Sie den USB-Empfänger bitte kurz und schließen Sie ihn wieder an. Starten Sie den kabellosen Presenter neu.



2. Betriebssystem auswählen

Es ist erforderlich, den Typ des Betriebssystems Ihres Computers in der Software anzugeben.

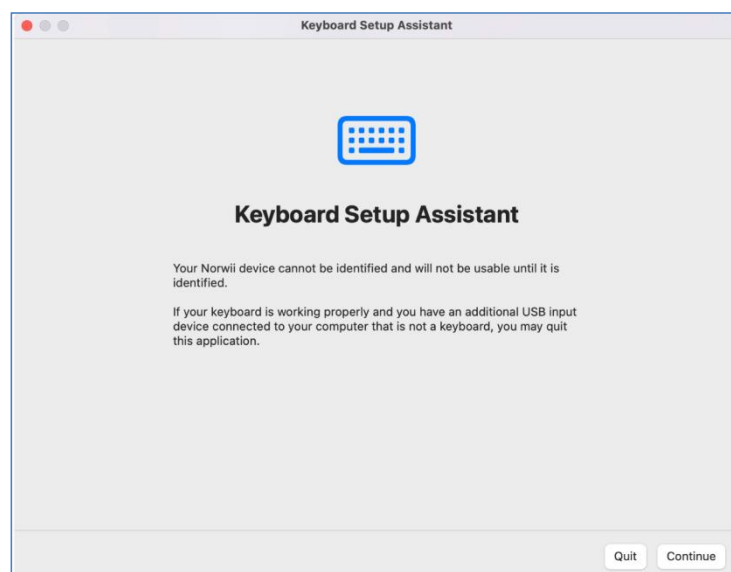


3. Tastaturtyp auf ANSI einstellen – nur für macOS

Beziehen Sie sich auf das Video oder befolgen Sie die folgenden Schritte zum Abschluss der Einrichtung:

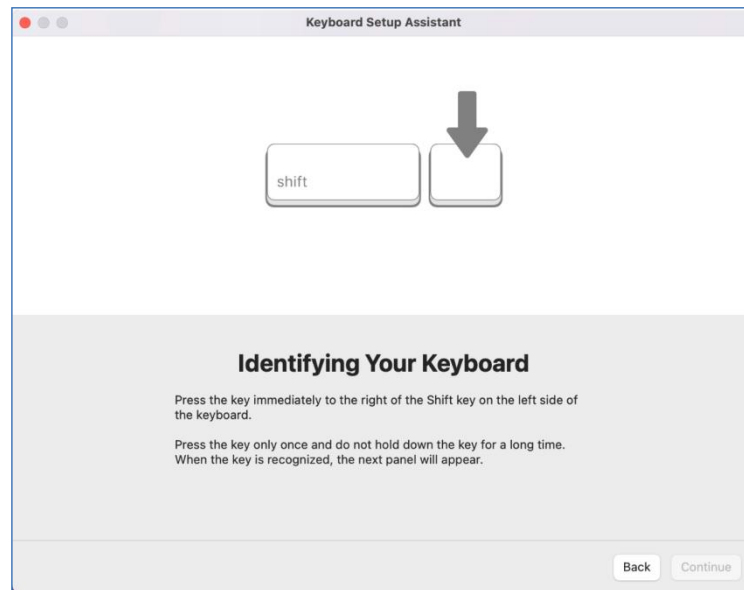
http://www.norwii.com/upload/newsen/macOS_usb_en.mp4

- 1) Wenn der USB-Empfänger zum ersten Mal in den USB-Anschluss eines macOS-Computers gesteckt wird, öffnet sich der „Tastatureinrichtungsassistent“.

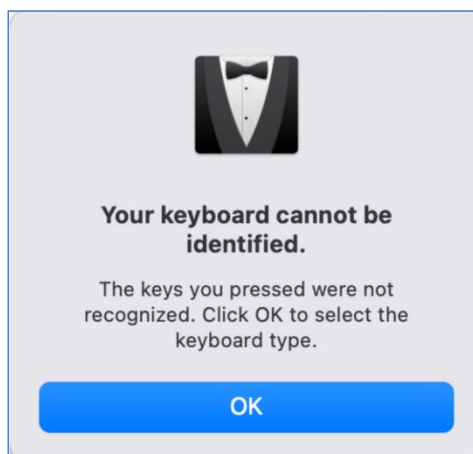


- 2) Klicken Sie auf „Weiter“, um das Fenster zu öffnen. Drücken Sie die Aufwärts- und

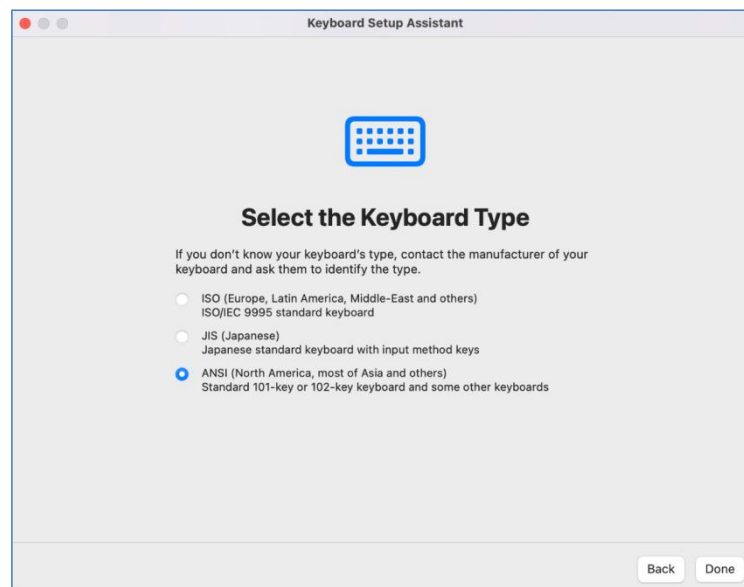
Abwärtstasten des kabellosen Presenters mehrmals. Hinweis: Dies sind die Tasten des kabellosen Presenters, nicht die Tasten der Computertastatur.



- 3) Nach einem Moment öffnet sich ein Fenster mit dem Hinweis: „Ihre Tastatur konnte nicht identifiziert werden.“



- 4) Klicken Sie auf „OK“. Es öffnet sich ein Fenster. Wählen Sie den Tastaturtyp ANSI aus und klicken Sie auf „Fertig“.



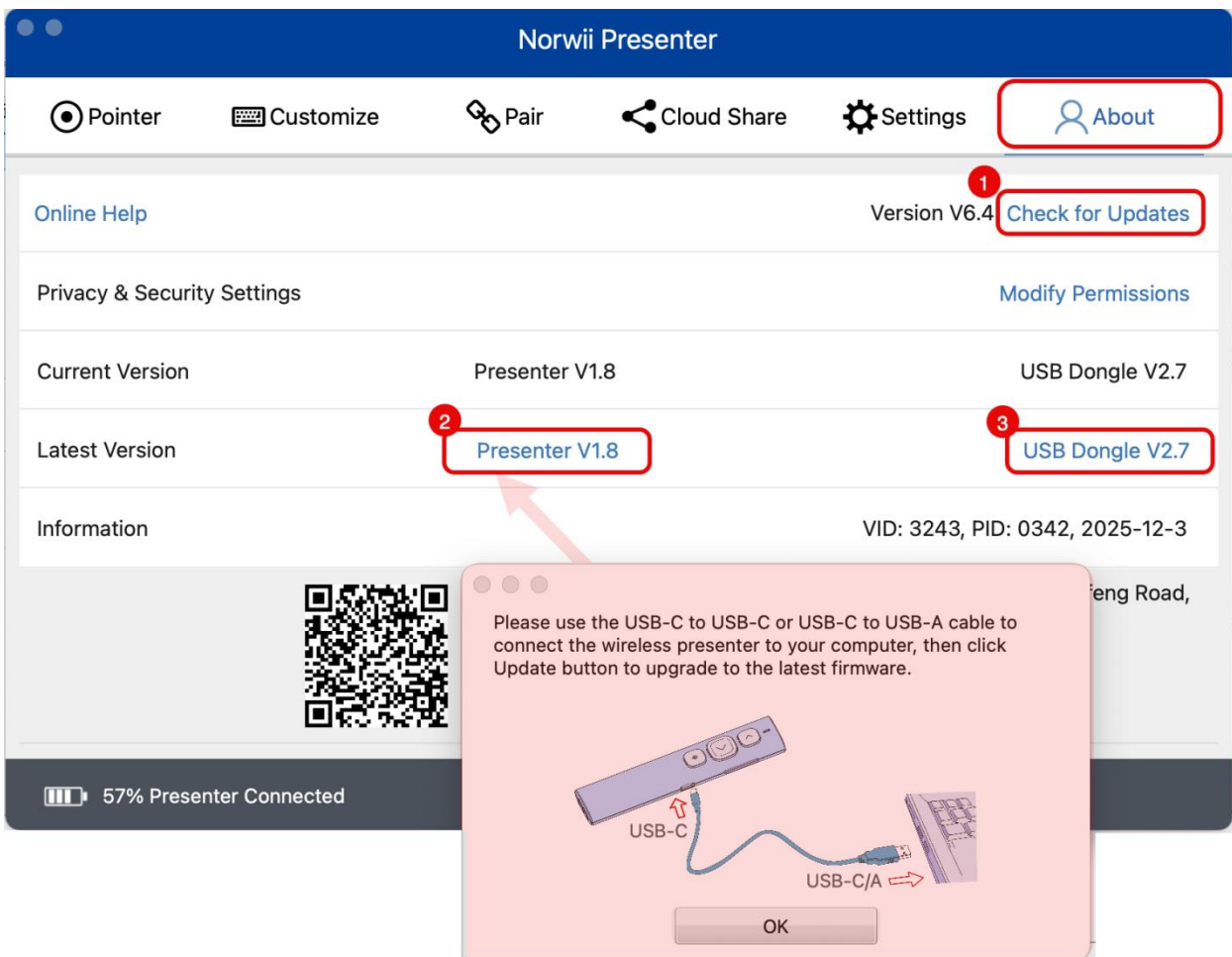
- 5) Wenn der Identifizierungsvorgang unerwartet unterbrochen wird oder das Fenster „Tastatureinrichtungsassistent“ nach dem Einstecken des USB-Empfängers nicht automatisch geöffnet wird, öffnen Sie es bitte über „Systemeinstellungen“ und „Tastatur“.

Mode d'emploi

1. Vérification des mises à jour logicielles et du firmware

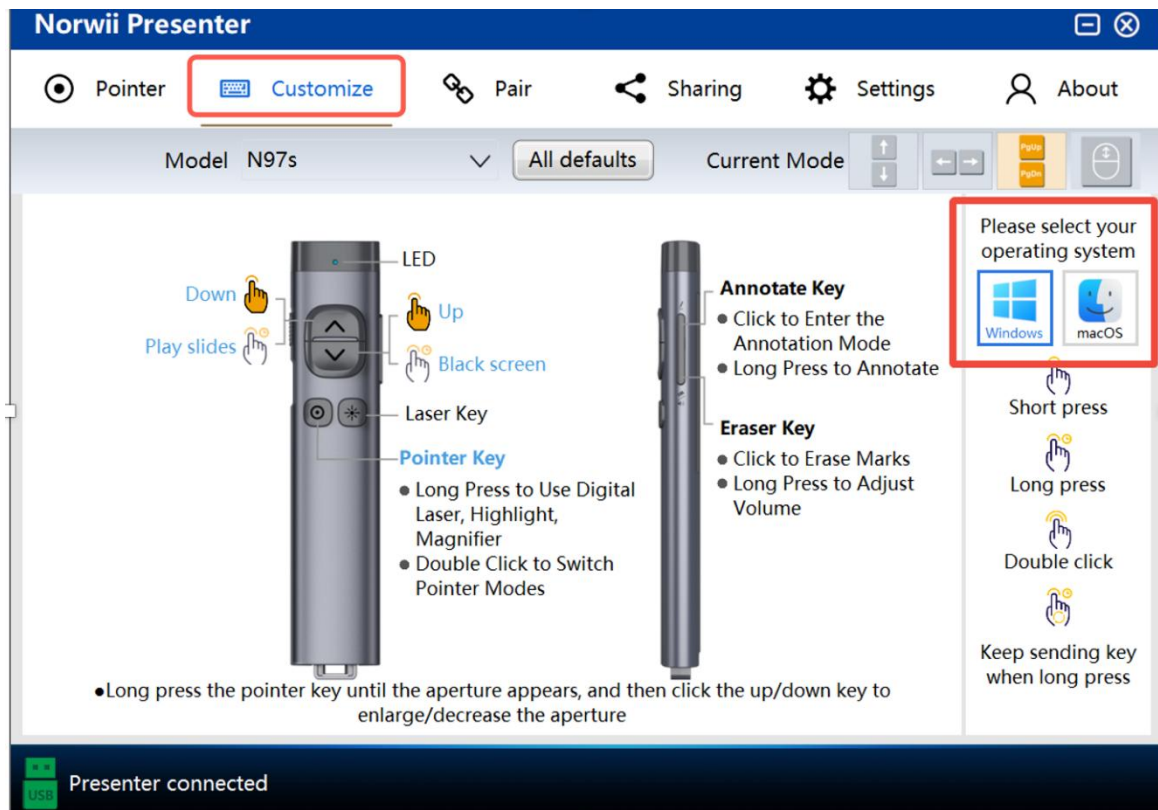
- I. Lancez le logiciel Norwii Presenter et mettez-le à jour vers la dernière version.
- II. Déconnectez la connexion Bluetooth avec l'ordinateur. Branchez le présentateur sans fil à l'ordinateur via le câble USB fourni et mettez à jour le firmware du présentateur. Débranchez le câble USB une fois la mise à jour terminée.
- III. Branchez le récepteur USB et mettez son firmware à jour vers la dernière version.

Une fois la mise à jour terminée, débranchez et rebranchez le récepteur USB, puis redémarrez le présentateur sans fil.



2. Choisir le système d'exploitation

Il est nécessaire de spécifier le type de système d'exploitation de votre ordinateur dans le logiciel.

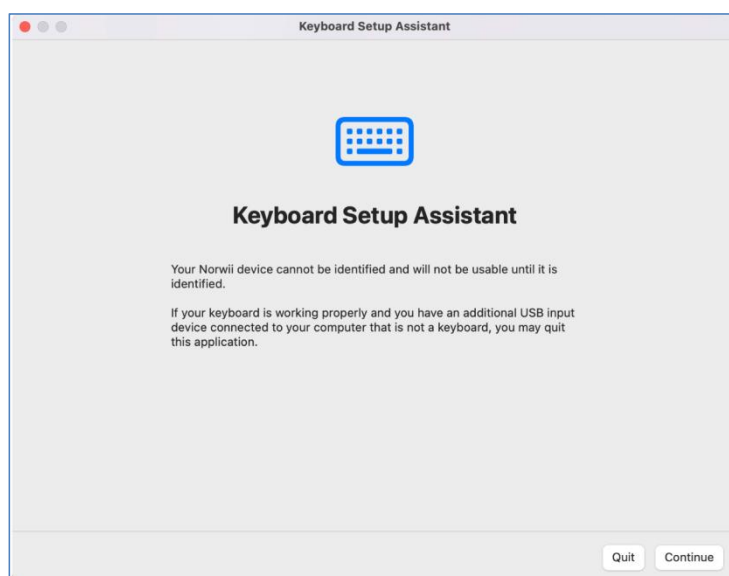


3. Définir le type de clavier sur ANSI – uniquement pour macOS

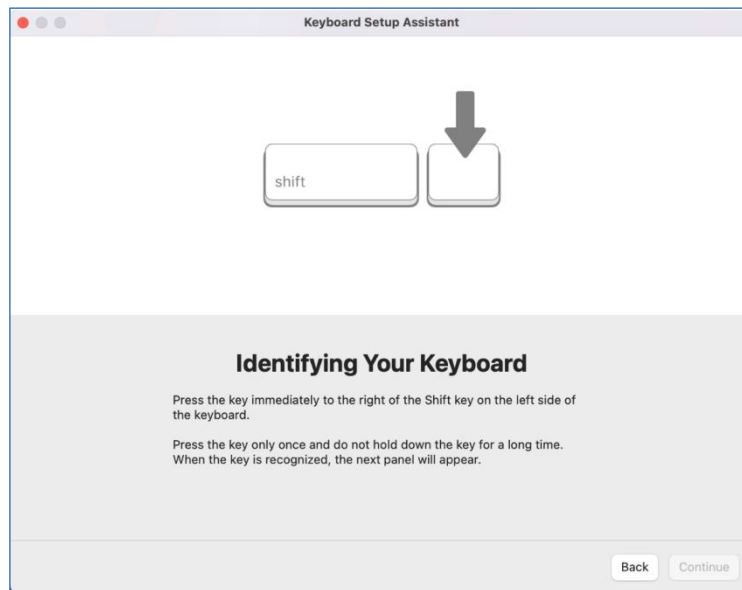
Référez-vous au guide vidéo ou suivez les étapes ci-dessous pour terminer la configuration :

http://www.norwii.com/upload/newsen/macos_usb_en.mp4

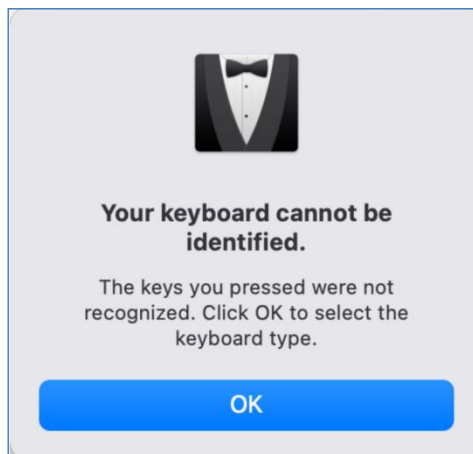
- 1) Lorsque le récepteur USB est branché pour la première fois sur le port USB d'un ordinateur macOS, l'« Assistant de configuration du clavier » s'ouvre.



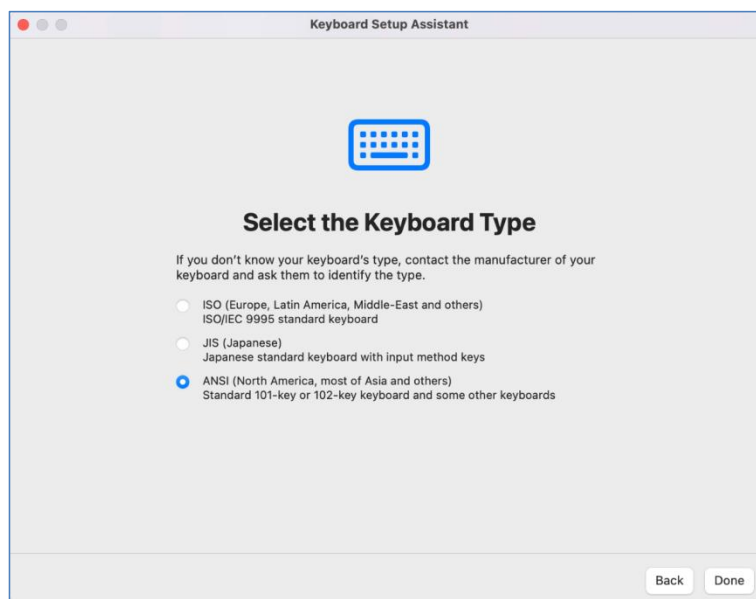
- 2) Cliquez sur „Continuer“ pour afficher la fenêtre. Appuyez plusieurs fois sur les touches haut et bas du présentateur sans fil. Remarque : il s'agit des touches du présentateur sans fil, non de celles du clavier de l'ordinateur.



- 3) Après un instant, une fenêtre apparaît avec le message : « Impossible d'identifier votre clavier ».



- 4) Cliquez sur „OK“. Une fenêtre s'ouvre. Sélectionnez le type de clavier ANSI et cliquez sur „Terminé“.



- 5) Si le processus d'identification est interrompu accidentellement ou si la fenêtre de l'« Assistant de configuration du clavier » n'apparaît pas automatiquement après avoir

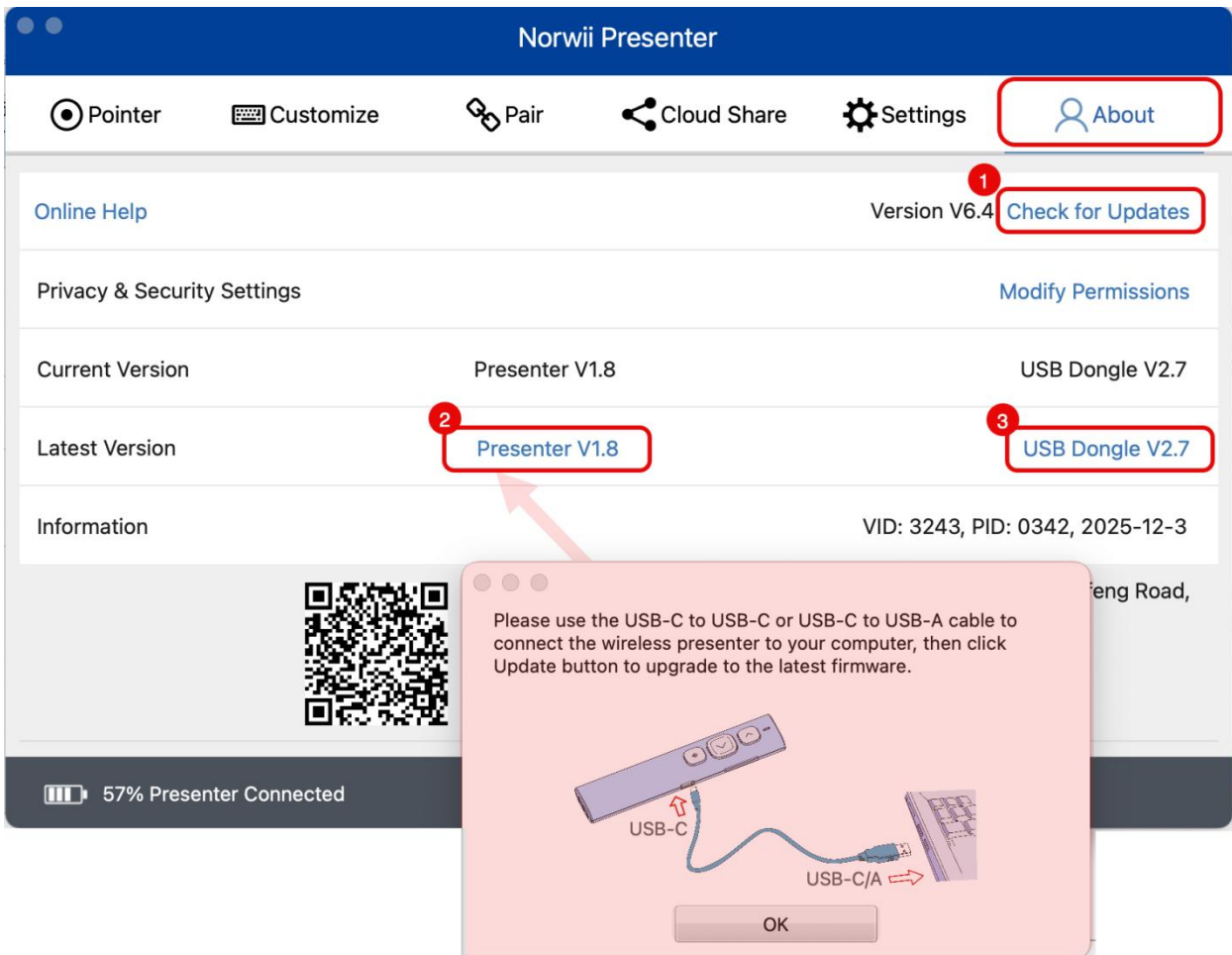
branché le récepteur USB, ouvrez-la en cliquant sur **Clavier** dans les **Préférences Système**.

Manuale di istruzioni

1. Controllo degli aggiornamenti di software e firmware

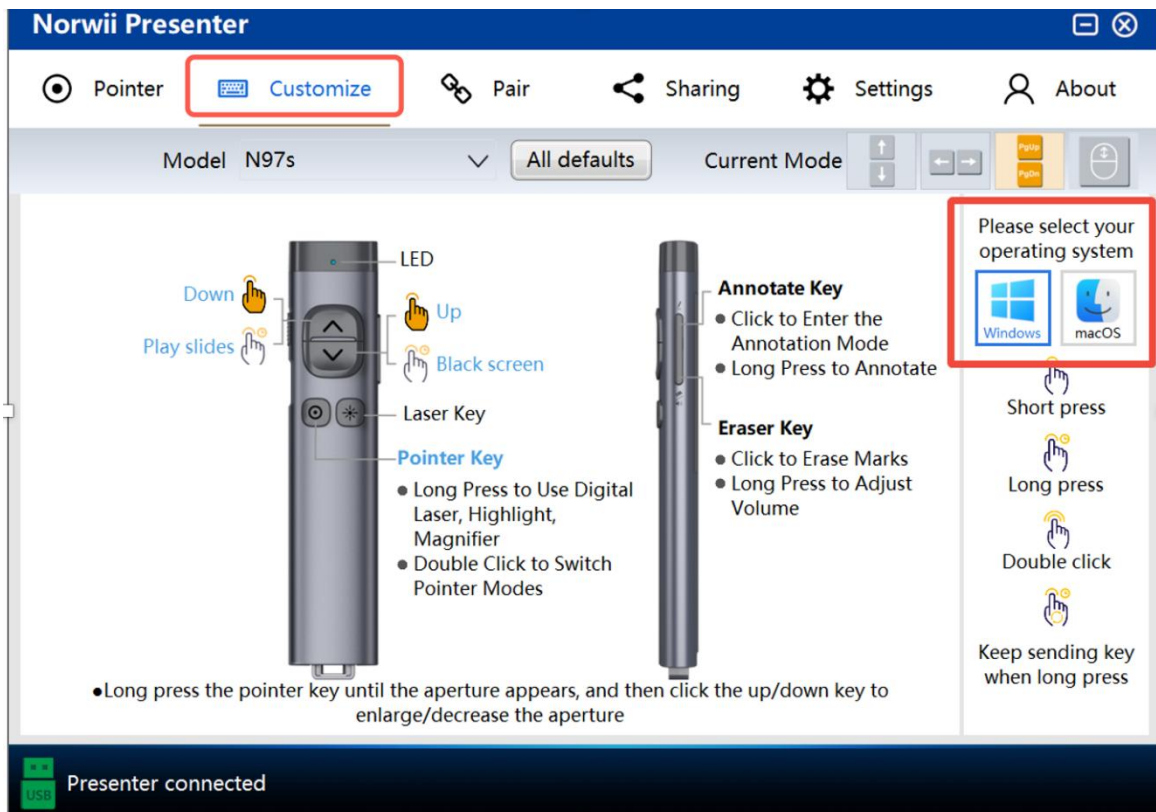
- I. Avviare il software Norwii Presenter e aggiornarlo all'ultima versione disponibile.
- II. Disconnettere la connessione Bluetooth dal computer. Collegare il presenter wireless al computer tramite il cavo USB in dotazione e aggiornare il firmware del presenter. Scollegare il cavo USB al termine dell'aggiornamento.
- III. Collegare il ricevitore USB e aggiornarne il firmware all'ultima versione.

Al termine dell'aggiornamento, scollegare e ricollegare il ricevitore USB e riavviare il presenter wireless.



2. Scegliere il sistema operativo

È necessario specificare il tipo di sistema operativo del proprio computer nel software.

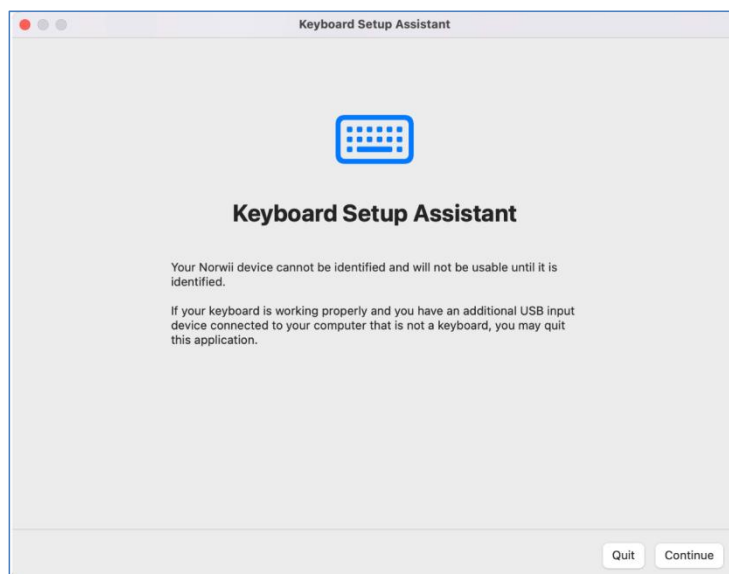


3. Impostare il tipo di tastiera su ANSI – solo per macOS

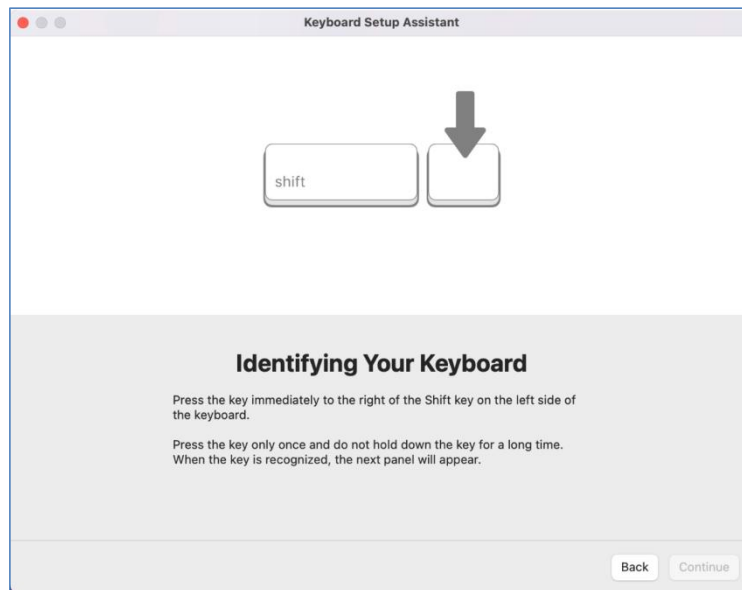
Consultare la guida video o seguire i passaggi seguenti per completare l'impostazione:

http://www.norwii.com/upload/newsen/macOS_usb_en.mp4

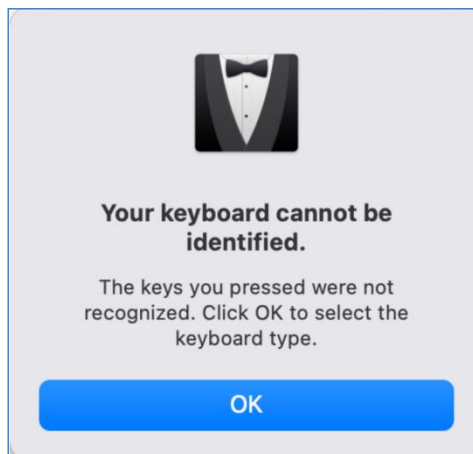
- 1) Quando il ricevitore USB viene inserito per la prima volta nella porta USB di un computer macOS, si aprirà l'«Assistente per l'impostazione della tastiera».



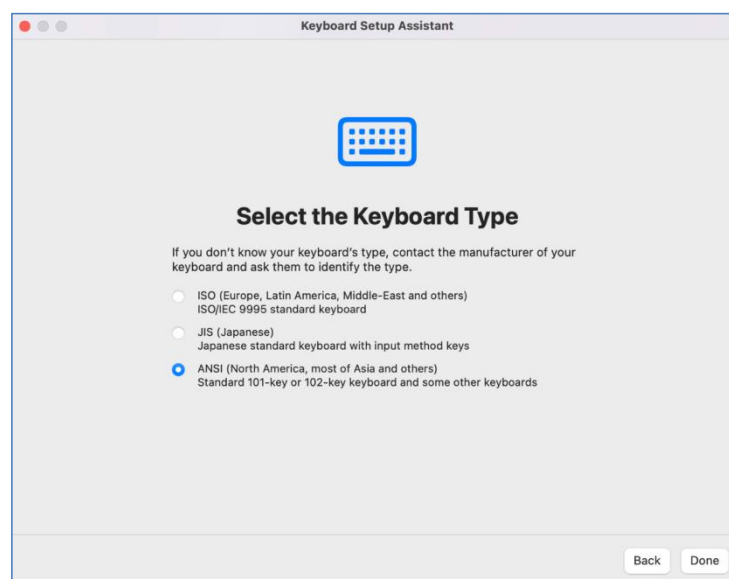
- 2) Fare clic su „Continua“ per visualizzare la finestra. Premere più volte i tasti su e giù del presenter wireless. Nota: si tratta dei tasti del presenter wireless, non quelli della tastiera del computer.



- 3) Dopo un attimo, si apre una finestra con il messaggio: «Impossibile identificare la tastiera».



- 4) Fare clic su „OK“. Si aprirà una finestra. Selezionare il tipo di tastiera ANSI e fare clic su „Fine“.



- 5) Se il processo di identificazione viene interrotto inaspettatamente o la finestra dell'«Assistente per l'impostazione della tastiera» non si apre automaticamente

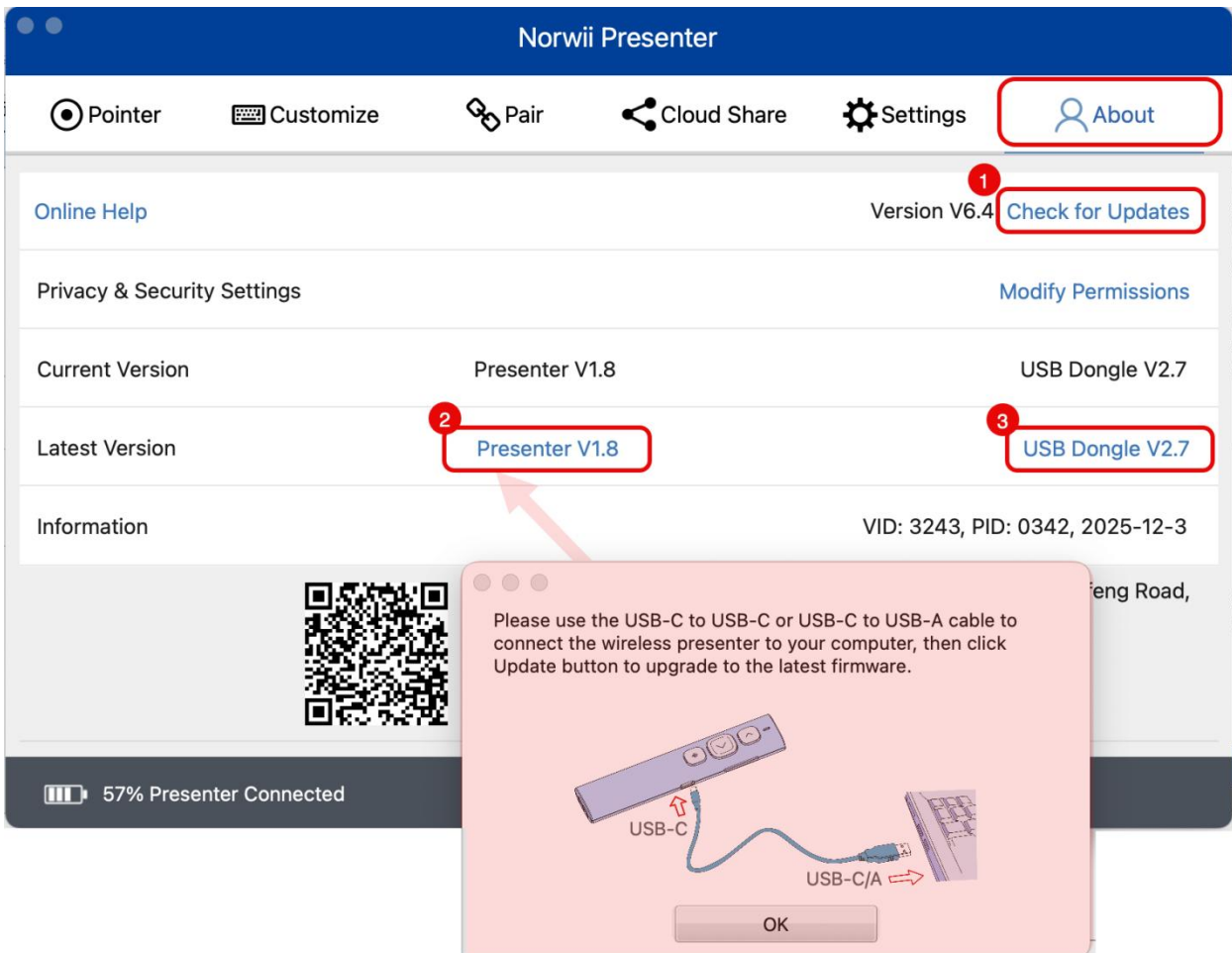
dopo aver inserito il ricevitore USB, aprila cliccando su **Tastiera** all'interno di **Preferenze di Sistema**.

Manual de instalación

1. Comprobación de actualizaciones de software y firmware

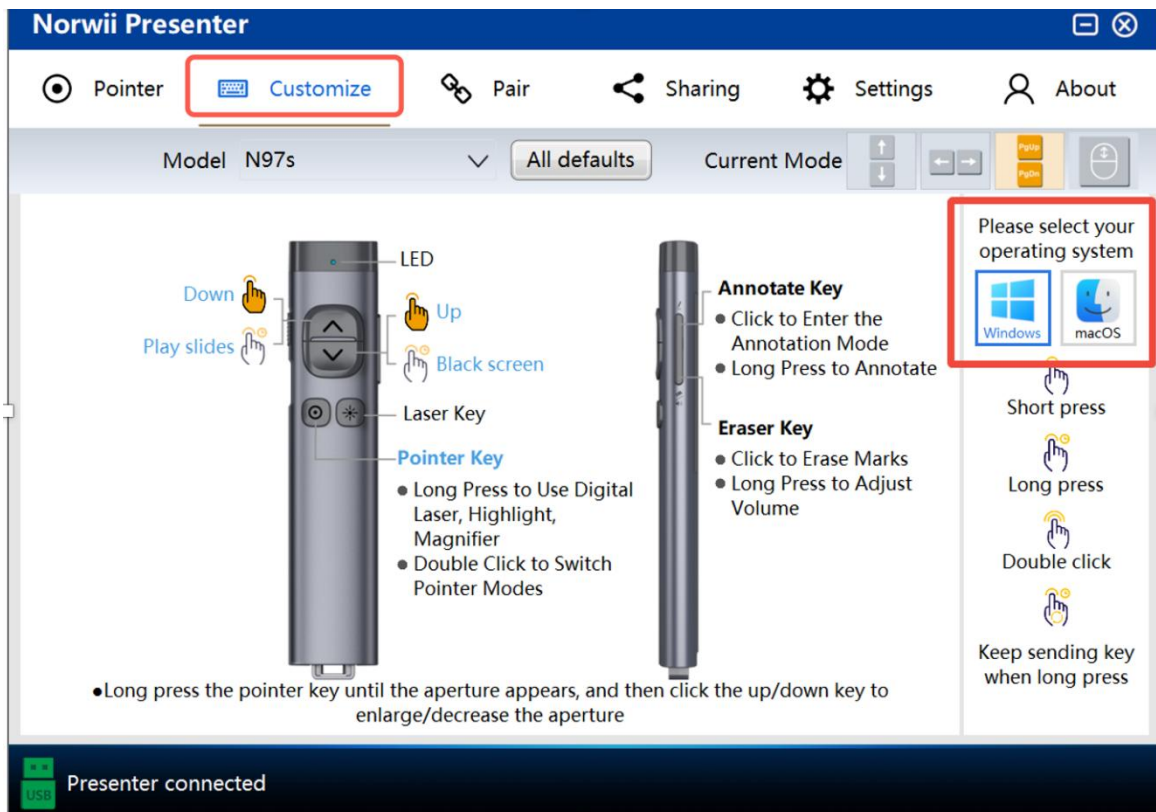
- I. Ejecute el software Norwii Presenter y actualícelo a la última versión.
- II. Desconecte la conexión Bluetooth con el ordenador. Conecte el presentador inalámbrico al ordenador mediante el cable USB incluido y actualice el firmware del presentador. Desconecte el cable USB una vez finalizada la actualización.
- III. Conecte el receptor USB y actualice su firmware a la última versión.

Una vez completada la actualización, desconecte y vuelva a conectar el receptor USB y reinicie el presentador inalámbrico.



2. Seleccionar el sistema operativo

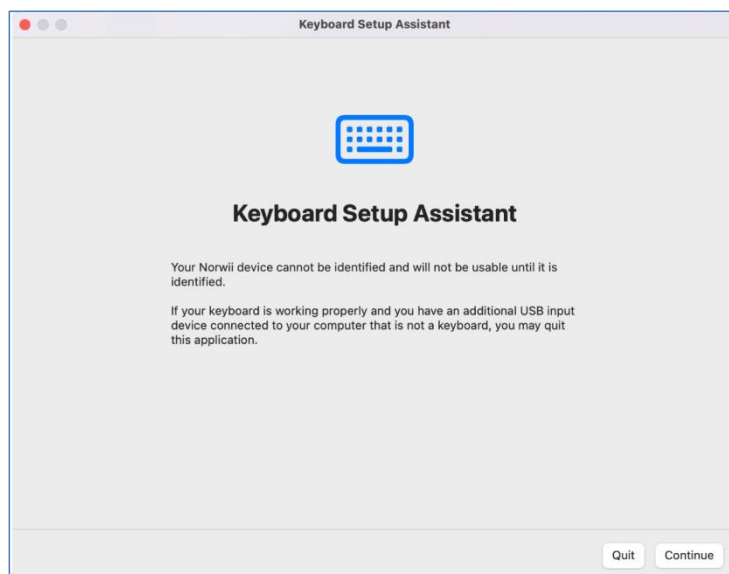
Es necesario especificar el tipo de sistema operativo de su ordenador en el software.



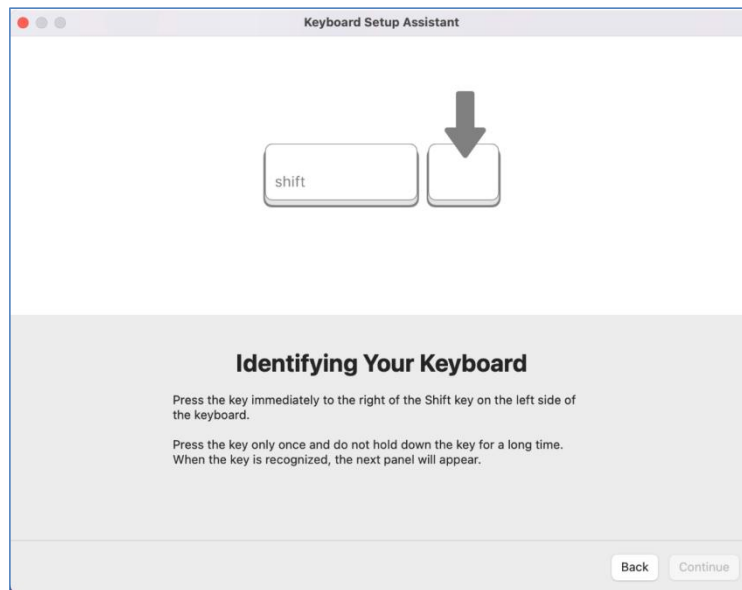
3. Establecer el tipo de teclado como ANSI – solo para macOS

Consulte la guía en vídeo o siga los pasos a continuación para finalizar la configuración:
http://www.norwii.com/upload/newsen/macOS_usb_en.mp4

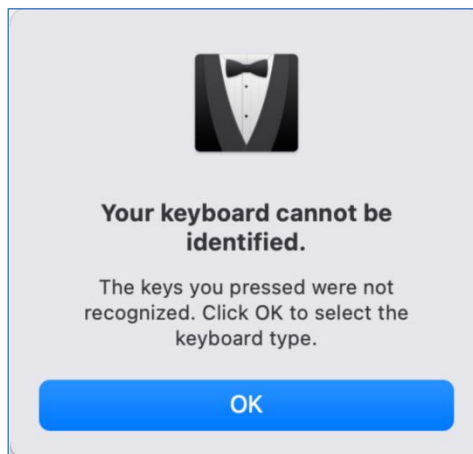
- 1) Al insertar el receptor USB por primera vez en el puerto USB de un equipo macOS, se abrirá el «Asistente de configuración de teclado».



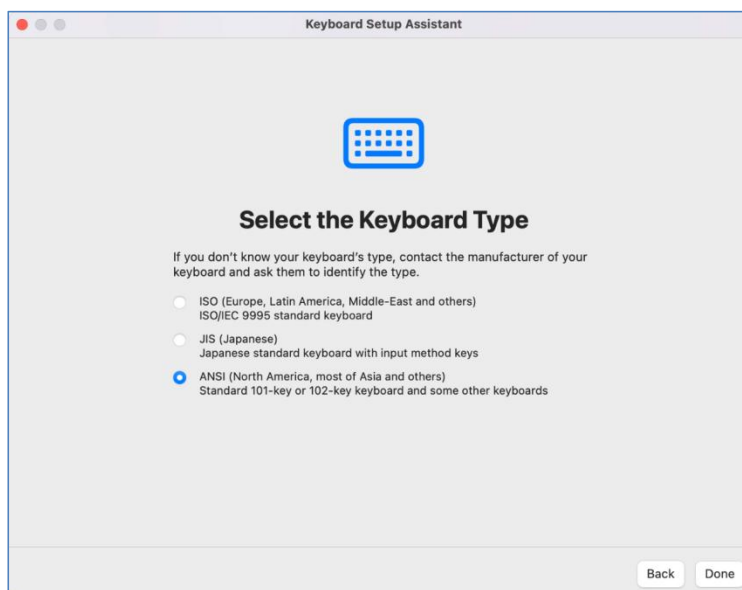
- 2) Haga clic en „Continuar“ para que aparezca la ventana. Pulse varias veces las teclas arriba y abajo del presentador inalámbrico. Nota: se trata de las teclas del presentador inalámbrico, no las del teclado del ordenador.



- 3) Después de un instante aparece una ventana con el mensaje: «No se puede identificar su teclado».



- 4) Haga clic en „Aceptar“. Aparecerá una ventana. Seleccione el tipo de teclado ANSI y haga clic en „Hecho“.



- 5) Si el proceso de identificación se interrumpe inesperadamente o la ventana del «Asistente de configuración de teclado» no aparece automáticamente al insertar el

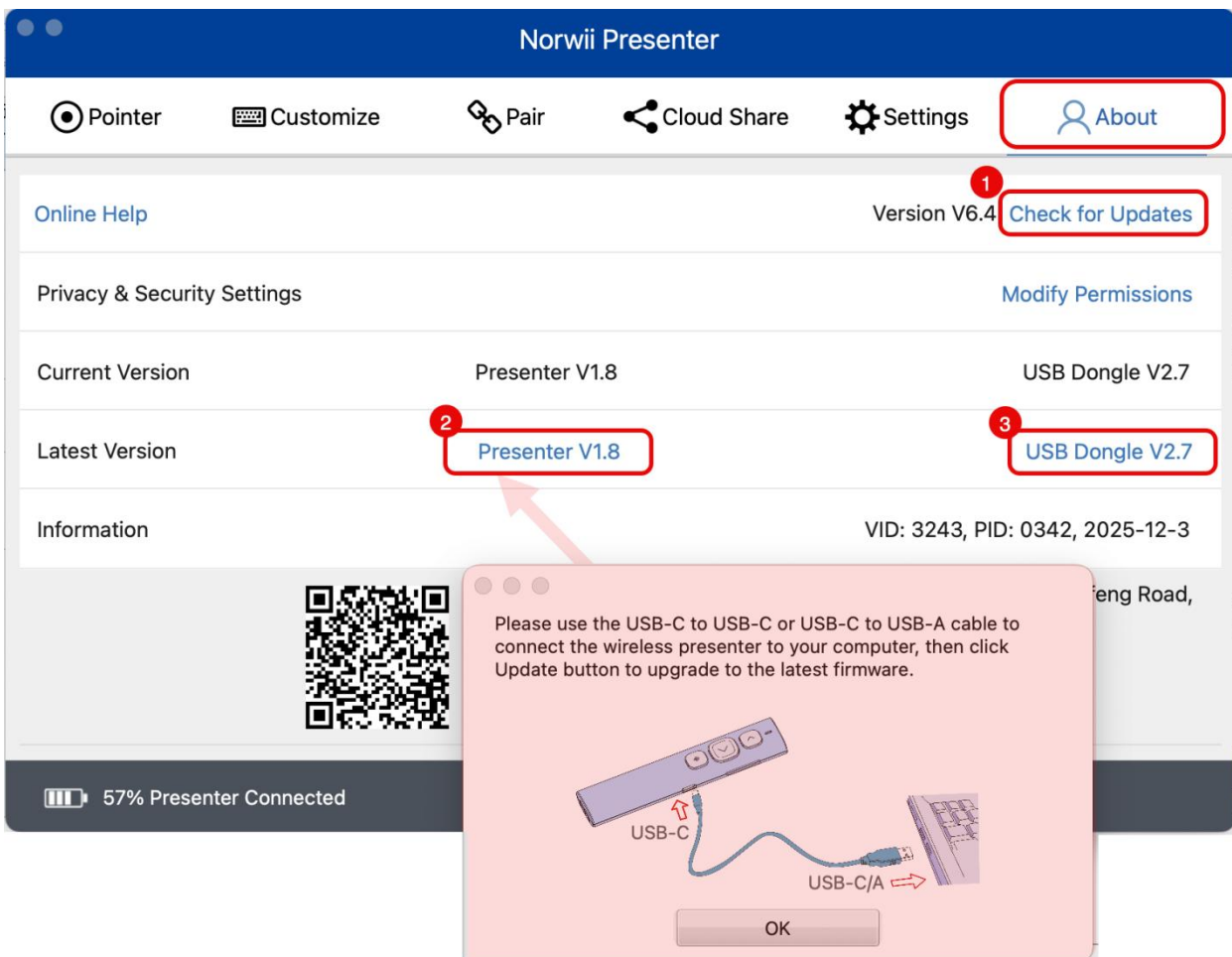
receptor USB, ábrala haciendo clic en Teclado a través de Preferencias del Sistema.

Gebruikshandleiding

1. Controleren op software- en firmware-updates

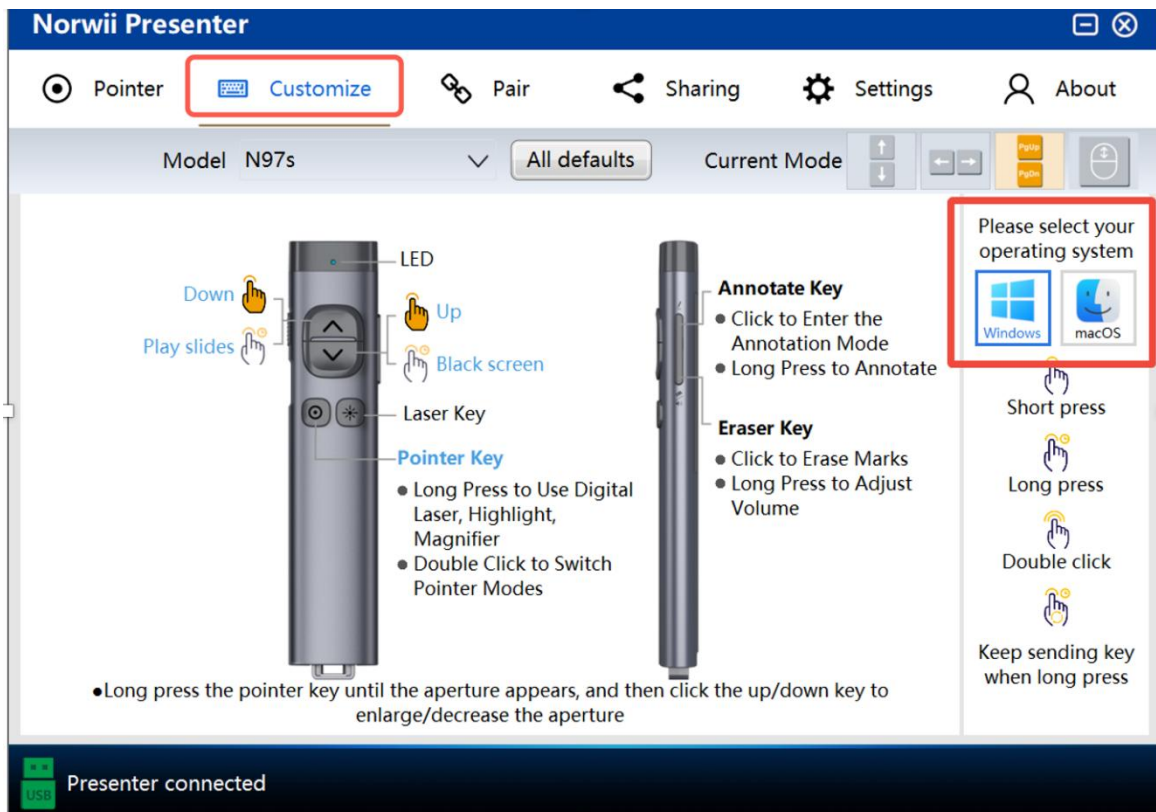
- I. Start de Norwii Presenter-software en werk deze bij naar de nieuwste versie.
- II. Verbreek de Bluetooth-verbinding met de computer. Sluit de draadloze presenter aan op de computer met de meegeleverde USB-kabel en werk de firmware van de presenter bij. Koppel de USB-kabel los nadat de update voltooid is.
- III. Sluit de USB-ontvanger aan en werk de firmware bij naar de nieuwste versie.

Na voltooiing van de update, haalt u de USB-ontvanger eruit en steekt u hem opnieuw in, en start u de draadloze presenter opnieuw op.



2. Besturingssysteem kiezen

Het is noodzakelijk om het type besturingssysteem van uw computer in de software op te geven.

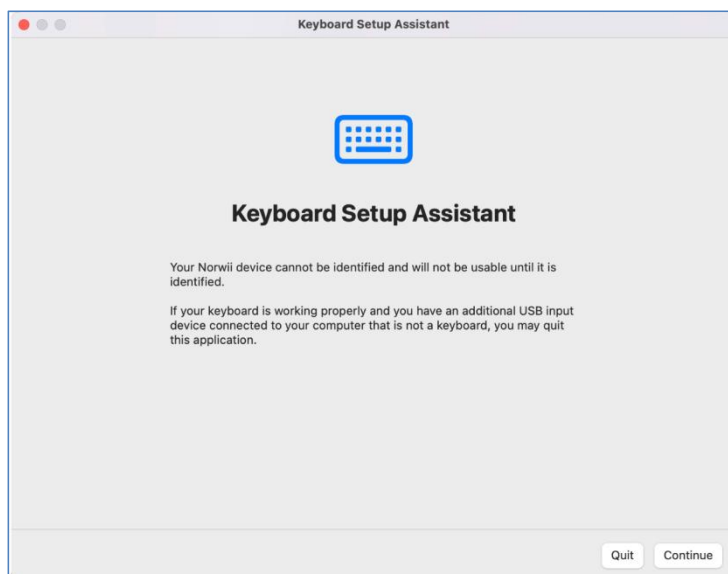


3. Toetsenbordtype instellen op ANSI – alleen voor macOS

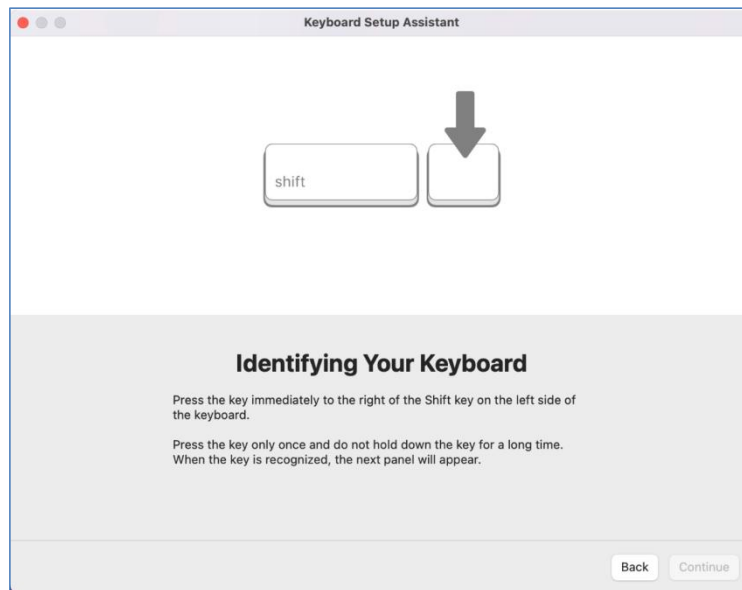
Raadpleeg de videogids of volg de onderstaande stappen om de installatie te voltooien:

http://www.norwii.com/upload/newsen/macos_usb_en.mp4

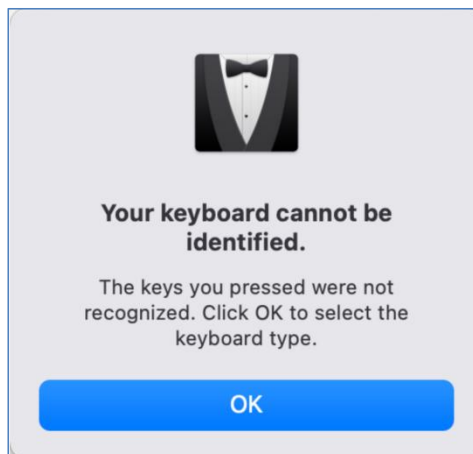
- 1) Wanneer de USB-ontvanger voor het eerst in de USB-poort van een macOS-computer wordt gestoken, opent de „Assistent voor toetsenbordinstellingen”.



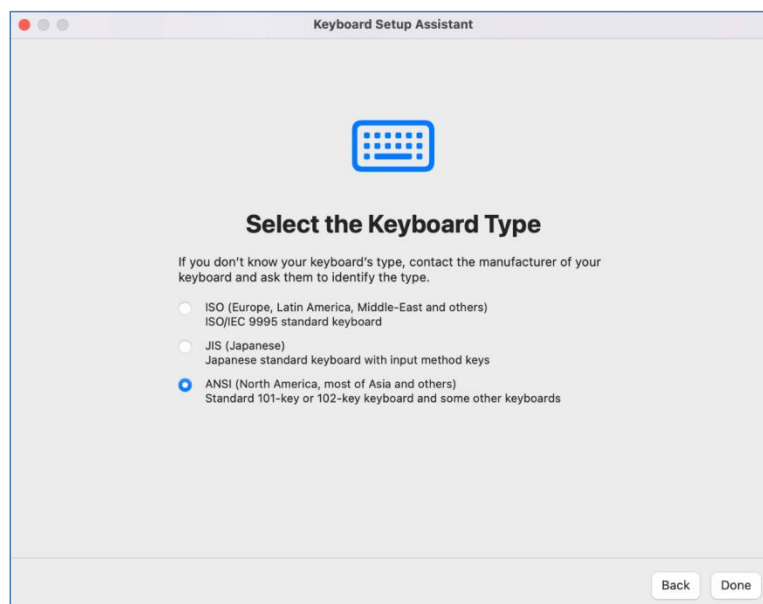
- 2) Klik op „Doorgaan“ om het venster te openen. Druk meerdere keren op de omhoog- en omlaagtoets van de draadloze presenter. Opmerking: dit zijn de toetsen van de draadloze presenter, niet de toetsen op het computertoetsenbord.



- 3) Na een ogenblik verschijnt er een venster met de tekst: „Uw toetsenbord kan niet worden geïdentificeerd.”



- 4) Klik op „OK“. Er opent een venster. Selecteer het toetsenbordtype ANSI en klik op „Klaar“.



- 5) Als het identificatieproces onverwachts wordt onderbroken of het venster van de

„Assistent voor toetsenbordinstellingen” niet automatisch opent nadat u de USB-ontvanger hebt aangesloten, opent u het via **Systeemvoorkeuren en Toetsenbord**.