

NORWii

Manual de usuario del producto N60



Transmitter



Receiver

Lea atentamente este manual antes de usar el producto para garantizar el uso correcto de sus funciones y consérvelo para futuras consultas.

Este producto genera un haz láser. No mire directamente al haz láser ni lo dirija hacia los ojos de otras personas para evitar lesiones oculares. ¡No entregue este producto a niños como juguete!



Etiqueta de advertencia del láser verde

Precauciones de seguridad

1. Utilice este producto correctamente de acuerdo con este manual.
2. Este producto está destinado únicamente a uso profesional. Su uso está estrictamente prohibido para menores de 14 años.
3. No dirija el haz láser hacia los ojos de las personas, ni siquiera mediante reflejos en espejos.
4. No observe el haz láser a simple vista ni utilizando instrumentos ópticos, como telescopios o lupas.
5. Evite dirigir el haz láser de forma arbitraria hacia superficies ópticas reflectantes.
6. No irradie a personas de forma intencionada ni casual.
7. Este producto contiene una batería de litio integrada. Si la batería se hincha, deje de utilizarlo.

8. No coloque el producto en entornos de alta temperatura ni lo arroje al fuego.
9. No sumerja este producto en agua ni en ningún otro líquido.
10. No desmonte, golpee ni aplaste el producto sin autorización. Si el producto presenta fallos, póngase en contacto con el servicio posventa de Norwii.

Antes del uso

1. Al utilizar este producto, cambie el método de entrada de su ordenador al modo de entrada en inglés.
2. La personalización de las funciones de las teclas, la sincronización de la hora del sistema del ordenador y el emparejamiento requieren ejecutar el software Norwii Presenter. Descárguelo desde el sitio web oficial de Norwii, www.norwii.com, en « Service & Support - Software Download ».
3. En sistemas Apple iOS y iPadOS, si al pulsar las teclas Re Pág y Av Pág no se cambia de página en el modo de pantalla completa de PowerPoint y Keynote, sino que se mueve el foco del cursor entre textos, desactive « Ajustes -> Accesibilidad -> Acceso total con teclado ».

Métodos de conexión

1. Cable USB.

Esta unidad incluye un cable USB-C con un adaptador USB-A. Puede utilizarse para conectar el receptor a un ordenador y también para cargar el transmisor. Se recomienda

conectar el extremo con el conector USB-C único al receptor y el otro extremo con el adaptador USB-A al ordenador, como se muestra en la Figura 1.

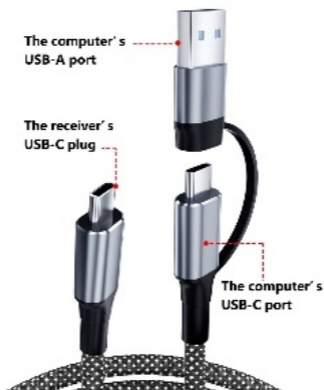


Figura 1

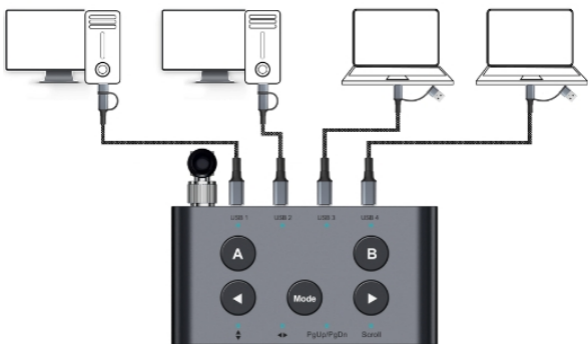
2. Conexión a un ordenador.

Conecte el puerto USB-C del receptor al puerto USB-C o USB-A del ordenador mediante el cable. El receptor dispone de 4 puertos USB-C. Durante el uso, los 4 puertos USB funcionan de la misma manera. Cualquiera de ellos puede utilizarse para conectar el receptor a un ordenador y controlarlo.

El receptor puede conectarse y controlar hasta 4 dispositivos simultáneamente. Cuando hay varios dispositivos conectados, todos reciben los mismos

comandos al mismo tiempo, como se muestra en la Figura 2. Para conectar varios dispositivos, compre cables adicionales por separado.

El receptor USB utiliza el protocolo estándar USB HID, que también emplean los teclados y ratones comunes. Los PC con Windows, los ordenadores macOS y los teléfonos móviles suelen tener controladores integrados para este protocolo. El receptor instalará automáticamente el controlador correspondiente al conectarse. Una vez



completada la instalación del controlador, será posible el control. Al conectarlo a un teléfono móvil, si aparece una ventana de « método de conexión USB », seleccione « Transferir archivos »; no seleccione « Transferir fotos » ni « Solo carga ».

Figura 2

3. Relación entre el transmisor y los canales A y B del receptor.

El transmisor debe emparejarse con el canal A o B del receptor para poder controlarlo. Si se empareja un transmisor con el canal A del receptor, dicho transmisor se mostrará como A. Si se empareja otro transmisor con el canal B del receptor, se mostrará como B, como se muestra en las Figuras 3 y 4 de la sección Emparejamiento.

4. Emparejamiento.

1) Emparejamiento con el canal A:

Mantenga pulsada la tecla del receptor. El indicador luminoso de la tecla A comenzará a parpadear, lo que indica que el canal A ha entrado en modo de espera de emparejamiento. El canal A permanecerá en espera durante 30 segundos después de empezar a parpadear. Mantenga el transmisor y el receptor a menos de 20 cm entre sí. Apague el interruptor de alimentación del transmisor y vuelva a encenderlo. En ese momento, el indicador de la tecla del canal A del receptor debería dejar de parpadear y permanecer encendido, indicando que el transmisor se ha emparejado correctamente mediante el canal A. La pantalla del transmisor mostrará el símbolo « A ».

Con el mismo método de emparejamiento, se pueden emparejar hasta 6 transmisores con el canal A de un receptor, como se muestra en la Figura 3. Al emparejar un transmisor, apague los interruptores de alimentación de los demás transmisores.

Si el interruptor de alimentación del transmisor no se apaga y vuelve a encenderse en un plazo de 30 segundos, el receptor saldrá del modo de emparejamiento y el indicador del canal A dejará de parpadear. Para emparejar de nuevo, repita los pasos anteriores.

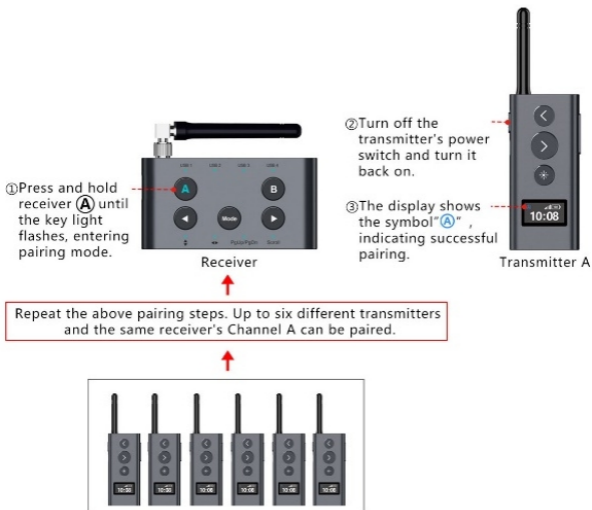


Figura 3

2) Emparejamiento con el canal B: Con el mismo método, empareje otro transmisor con el canal B del receptor. Se

pueden emparejar hasta 6 transmisores con el canal B de un receptor, como se muestra en la Figura 4. Una vez realizado correctamente el emparejamiento, la pantalla del transmisor mostrará el símbolo « B ».

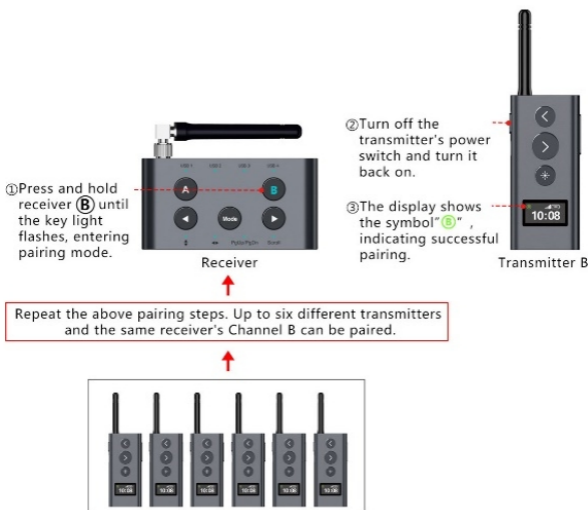
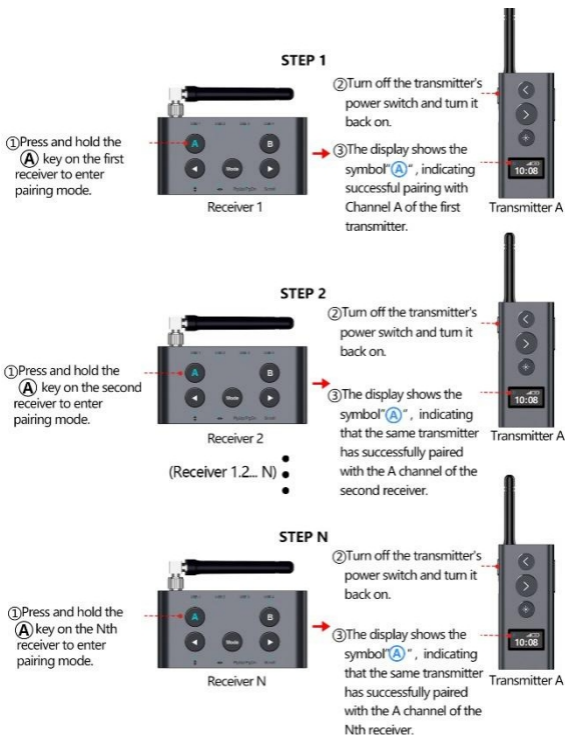


Figura 4

3) Emparejamiento simultáneo con los canales A y B: Mantenga pulsada la tecla A del receptor para poner el canal A en modo de emparejamiento. A continuación, mantenga

pulsada la tecla B del receptor para poner también el canal B en modo de emparejamiento. En ese momento, apague el transmisor y vuelva a encenderlo. La pantalla del transmisor mostrará tanto « A » como « B », indicando que el transmisor se ha emparejado con ambos canales A y B. Al activar el canal A o B, el transmisor podrá controlar el receptor.

4) Como se muestra en la Figura 5, un transmisor puede emparejarse con los canales A de N receptores. Este diseño permite que un transmisor controle varios ordenadores



simultáneamente.

Figura 5

Este transmisor debe emparejarse continuamente con los canales A de N receptores y no puede cambiar al canal B. Si cambia al emparejamiento con el canal B, el transmisor pasa a ser B.

Con el mismo método de emparejamiento, otro transmisor se empareja con los canales B de N receptores.

Un transmisor puede controlar N receptores, y cada receptor puede controlar 4 ordenadores; por lo tanto, un receptor puede controlar 4N ordenadores, como se muestra en la

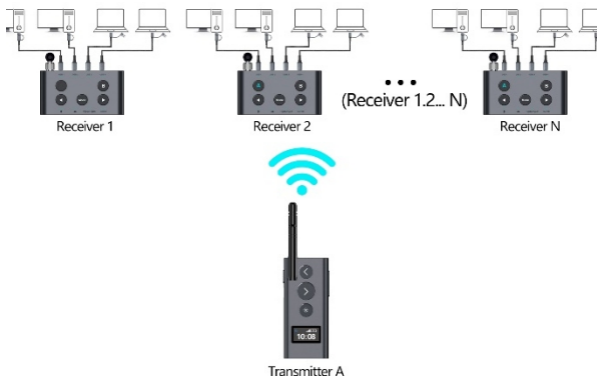


Figura 6.

Figura 6

5) Si no está emparejado, todas las teclas de función del transmisor, excepto la tecla láser física, quedan inactivas y la pantalla del transmisor mostrará el símbolo « ? ».

5. Borrar el emparejamiento

El emparejamiento puede borrarse mediante el software

Norwii Presenter o manteniendo pulsada la tecla Mode del receptor. Tras borrar el emparejamiento, ningún transmisor podrá controlar el receptor. El control solo se restablecerá al volver a emparejarlo con el transmisor.

Después de borrar el emparejamiento del receptor, la pantalla del transmisor puede seguir mostrando A o B, pero el transmisor ya no podrá controlar el receptor. Pulse cualquier tecla del transmisor para contactar con el receptor; el receptor notificará al transmisor que se ha borrado el emparejamiento, y el transmisor mostrará entonces el símbolo « ? ».

Diagrama de funciones del transmisor



Figura 7

1. Anterior: Pulse una vez para ir a la página anterior. La pulsación larga no tiene función para evitar operaciones incorrectas. Los usuarios pueden personalizar la función de pulsación larga en el software Norwii Presenter según sea necesario.

2. Siguiente: Pulse una vez para ir a la página siguiente. La pulsación larga no tiene función para evitar operaciones incorrectas. Los usuarios pueden personalizar la función de pulsación larga en el software Norwii Presenter según sea necesario.

3. Tecla láser: Manténgala pulsada para activar el haz láser; suéltela para apagarlo. Como las pantallas LED y LCD no son reflectantes, el punto láser es casi invisible en ellas. Esto no es un problema de calidad.

4. Teclas de volumen: Pulse brevemente « + » para subir el volumen y « - » para bajarlo. Mantener pulsado permite aumentar o disminuir el volumen de forma continua.

5. Funciones personalizables: El software Norwii Presenter permite personalizar las funciones de las teclas Re Pág y Av Pág. Siga las instrucciones en pantalla.

6. Pantalla LCD: Muestra la hora, el canal A/B, el recordatorio de cuenta atrás, la indicación de pulsación de tecla, la intensidad de la señal, el nivel de batería y el estado de carga.

1) Visualización de la hora: El producto tiene un módulo horario integrado y muestra la hora en la pantalla. Si la hora mostrada en el transmisor difiere de la hora real, abra el software Norwii Presenter, haga clic en [Settings - Reminder Settings], active « Sync presentation remote time with computer » y, a continuación, apague y vuelva a encender el interruptor de alimentación del transmisor dentro de los siguientes 100 segundos. La pantalla del transmisor se sincronizará entonces con la hora actual del ordenador,

como se muestra en la Figura 8.

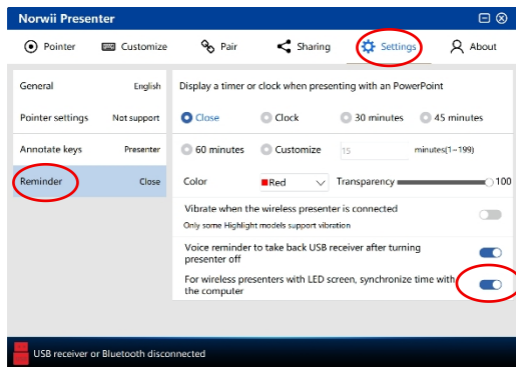


Figura 8

2) Recordatorio de cuenta atrás:

- Para utilizar el recordatorio de tiempo, descargue, instale y abra el software Norwii Presenter. En la página [Settings] del software, seleccione « Reminder Settings » en la barra lateral. Elija una opción de tiempo predefinida o configure un tiempo personalizado para el recordatorio de cuenta atrás según sus necesidades. La cuenta atrás se iniciará automáticamente solo cuando PowerPoint entre en modo de presentación a pantalla completa, como se muestra en la Figura 9.

entra en modo de cuenta atrás y la pantalla muestra el último tiempo configurado, que empezará a parpadear. La cuenta atrás predeterminada de fábrica es de 0 minutos, como se muestra en la Figura 11. En el estado inicial del modo de cuenta atrás, cada pulsación de la tecla Re Pág aumenta el tiempo en 1 minuto; cada pulsación de la tecla Av Pág lo disminuye en 1 minuto. Mantener pulsada la tecla Re Pág aumenta continuamente el tiempo en incrementos de 5 minutos; del mismo modo, mantener pulsada la tecla Av Pág lo disminuye en incrementos de 5 minutos, como se muestra en las Figuras 12 y 13.



Figura 11



Figura 12



Figura 13

- Iniciar la cuenta atrás: Después de configurar el tiempo, espere a que la pantalla del transmisor parpadee durante 5 segundos; la cuenta atrás comenzará automáticamente. El transmisor vibrará para avisarle 10 minutos, 5 minutos y 0 minutos antes de que finalice la cuenta atrás.

Apagar el interruptor de alimentación del transmisor durante la cuenta atrás no afecta al progreso de esta. Si el transmisor se vuelve a encender dentro de la duración configurada, la cuenta atrás seguirá en curso. Si la duración ya ha transcurrido al volver a encenderlo, la cuenta atrás se habrá completado y el transmisor volverá al modo normal de visualización de la hora en lugar de mostrar el estado de cuenta atrás.

3) Canal A/B: La pantalla muestra el símbolo « A » cuando el transmisor está emparejado con el canal A del receptor, como se muestra en la Figura 14. La pantalla muestra el símbolo « B » cuando el transmisor está emparejado con el canal B del receptor, como se muestra en la Figura 15. La pantalla muestra ambos símbolos « A » y « B » cuando el transmisor está emparejado con ambos canales A y B, como se muestra en la Figura 16. Cuando la pantalla muestra el símbolo « ? », significa que el transmisor no está emparejado con el receptor, como se muestra en la Figura 17.



Figura 14



Figura 15



Figura 16

Figura 17

4) Indicación de pulsación de tecla: Un símbolo de dedo parpadea de forma sincronizada sobre la pantalla para indicar una pulsación de tecla, como se muestra en la Figura 18.



Figura 18

5) Intensidad de la señal: Cinco barras representan la señal más fuerte. Cada barra menos indica una señal más débil, lo que permite evaluar la intensidad de la señal y la distancia de uso en el entorno actual. Por ejemplo, la Figura 19 muestra solo 2 barras.



Figura 19

6) Estado de la batería:

- Para obtener con precisión la capacidad restante de la batería, utilizamos un medidor de carga como el de los teléfonos móviles. La electrónica de consumo general suele

reducir costes estimando la capacidad mediante la medición del voltaje de la batería. Dado que el voltaje se ve afectado fácilmente por la corriente de salida, estimar la capacidad mediante voltaje es muy impreciso. Norwii N60 utiliza un medidor de carga adoptado de los teléfonos móviles. Aunque tiene un coste mayor, proporciona a los usuarios información precisa sobre la batería.

- El número que aparece en el icono de batería en la parte superior derecha de la pantalla indica el porcentaje restante de batería, como se muestra en la Figura 20. Durante la carga, la pantalla del transmisor muestra un símbolo de rayo « ⚡ », y el icono de batería muestra en tiempo real el nivel numérico de carga, como se muestra en la Figura 21. Cuando está completamente cargada, el número dentro del icono de batería será 100, indicando una carga del 100 %.



Figura 20



Figura 21

7) Modo de suspensión para ahorrar energía: Cada vez que se pulsa una tecla, la pantalla se ilumina durante 5 segundos. Si no se pulsa ninguna tecla después de eso, la pantalla se apaga automáticamente para ahorrar energía. Pulsar cualquier tecla de nuevo volverá a iluminar la pantalla.

Diagrama de funciones del receptor



Figura 22

1. Tecla Mode:

1) Pulse una vez para cambiar entre el modo 1 y el modo 4.

- Indicador del modo 1 encendido fijo: las teclas Re Pág/Av Pág funcionan como flechas arriba/abajo.

- Indicador del modo 2 encendido fijo: las teclas Re Pág/Av Pág funcionan como flechas izquierda/derecha.

- Indicador del modo 3 encendido fijo: las teclas Re Pág/Av Pág funcionan como Re Pág y Av Pág.

- Indicador del modo 4 encendido fijo: las teclas Re Pág/Av Pág funcionan como desplazamiento de la rueda del ratón.

- **Una pulsación larga borra el emparejamiento de los canales A/B. Todos los transmisores almacenados en el receptor se borrarán y ya no podrán controlarlo.**

2. Anterior: Pulse una vez para ir a la página anterior.

3. Siguiente: Pulse una vez para ir a la página siguiente.

4. Tecla de control del canal A: Pulse brevemente para

activar o desactivar el canal A; mantenga pulsado para iniciar el emparejamiento del canal A.

5. Tecla de control del canal B: Pulse brevemente para activar o desactivar el canal B; mantenga pulsado para iniciar el emparejamiento del canal B.

6. Puertos USB: Un receptor tiene un total de 4 puertos USB-C: USB1, USB2, USB3, USB4. Conecte el receptor a los ordenadores mediante cables de datos. Admite la conexión simultánea de hasta 4 dispositivos para control multipantalla.

7. Actualización del firmware del receptor: El receptor tiene 4 puertos USB-C, cada uno controlado por un chip independiente. Al actualizar el firmware, cada puerto USB-C debe actualizarse individualmente.

Requisitos del sistema

Compatible con Windows 10 y versiones posteriores, macOS 12 y versiones posteriores, Android 16 y versiones posteriores, HarmonyOS 3.0.0 y versiones posteriores, iOS 18.6.2 y versiones posteriores, y Linux 5.4.18-142-generic y versiones posteriores.

Parámetros del producto

Transmisor

1. Frecuencia de transmisión: 433 MHz
2. Alcance de funcionamiento: 800 m (2625 ft) ¹
3. Potencia del láser: consulte la etiqueta de advertencia del producto

4. Distancia del láser: 200 metros
5. Longitud de onda de la luz verde: 495-545 nm
6. Capacidad de la batería: batería de litio de 600 mAh
7. Tensión de funcionamiento: 3,6-4,2 V
8. Tensión de carga: 5 V
9. Corriente de carga: 0,3 A (máx.)
10. Dimensiones del producto: 41,9 × 90 × 14,1 mm
11. Peso del producto: 55 g

Receptor

1. Tensión de funcionamiento: 4,5-5,5 V
2. Dimensiones del producto: 47 × 90 × 16,6 mm
3. Peso del producto: 59,6 g

Contenido del paquete

Transmisor*1, receptor*1, estuche de almacenamiento*1, cable de carga*1, manual*1

Nota

¹ Alcance máximo (zona abierta): hasta 800 m (2625 ft)

Condiciones de prueba: exterior, sin obstáculos, sin interferencias

El alcance real puede verse afectado por: paredes, nivel de batería, interferencias

Para obtener el mejor rendimiento, mantenga una línea de visión despejada.

Shanghai Norwii Technology Co., Ltd.

Dirección: No.277 Jinfeng Road, Pudong New Area,
Shanghai, 201201, China

Tel.: 86-21-51872080

Correo electrónico: support@norwii.com