

NORWii

Manuale utente del prodotto

N60



Transmitter



Receiver

Leggere attentamente questo manuale prima dell'uso per garantire il corretto utilizzo delle funzioni del prodotto e conservarlo per consultazioni future.

Questo prodotto genera un raggio laser. Non guardare direttamente il raggio laser e non puntarlo verso gli occhi di altre persone per evitare lesioni oculari. Non consegnare questo prodotto ai bambini come giocattolo!



Etichetta di avvertenza per laser verde

Precauzioni di sicurezza

1. Utilizzare questo prodotto correttamente secondo le istruzioni del presente manuale.
2. Questo prodotto è destinato esclusivamente all'uso professionale. L'uso è severamente vietato ai bambini di età inferiore a 14 anni.
3. Non puntare il raggio laser verso gli occhi delle persone, anche tramite riflessi su specchi.
4. Non osservare il raggio laser a occhio nudo né con strumenti ottici, ad esempio telescopi o lenti di ingrandimento.
5. Evitare di puntare arbitrariamente il raggio laser su superfici ottiche riflettenti.
6. Non irradiare persone intenzionalmente o casualmente.
7. Questo prodotto contiene una batteria al litio integrata. Se la batteria si gonfia, interrompere l'uso del prodotto.

8. Non collocare il prodotto in ambienti ad alta temperatura e non gettarlo nel fuoco.
9. Non immergere il prodotto in acqua o in altri liquidi.
10. Non smontare, urtare o schiacciare il prodotto senza autorizzazione. In caso di malfunzionamento, contattare l'assistenza post-vendita Norwii.

Prima dell'uso

1. Quando si utilizza questo prodotto, impostare il metodo di input del computer sulla modalità di inserimento in inglese.
2. La personalizzazione delle funzioni dei tasti, la sincronizzazione dell'ora di sistema del computer e l'associazione richiedono l'esecuzione del software Norwii Presenter. Scaricarlo dal sito ufficiale Norwii www.norwii.com nella sezione « Service & Support - Software Download ».
3. Sui sistemi Apple iOS e iPadOS, se in modalità a schermo intero PowerPoint e Keynote non cambiano pagina quando si premono i tasti Pagina su e Pagina giù, ma spostano il focus del cursore tra i testi, disattivare « Impostazioni -> Accessibilità -> Accesso completo da tastiera ».

Metodi di connessione

1. Cavo USB.

Questa unità viene fornita con un cavo USB-C e un adattatore USB-A. Può essere utilizzata per collegare il ricevitore a un computer e anche per caricare il trasmettitore. Si consiglia di collegare l'estremità con il singolo connettore

USB-C al ricevitore e l'altra estremità con l'adattatore USB-A al computer, come mostrato nella Figura 1.

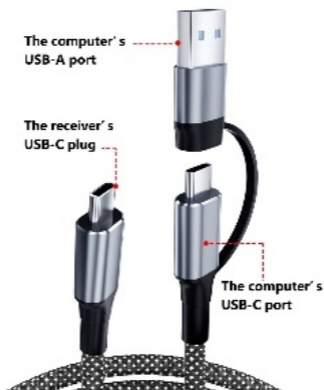


Figura 1

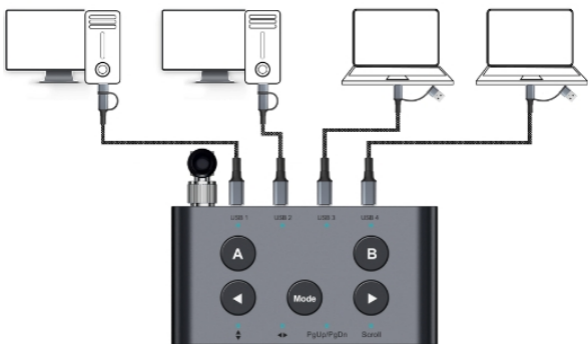
2. Connessione a un computer.

Collegare la porta USB-C del ricevitore alla porta USB-C o USB-A del computer utilizzando il cavo. Il ricevitore dispone di 4 porte USB-C. Durante l'uso, tutte e 4 le porte USB funzionano allo stesso modo. Qualsiasi porta può essere utilizzata per collegare il ricevitore a un computer e controllarlo.

Il ricevitore può connettersi e controllare fino a 4 dispositivi contemporaneamente. Quando sono collegati più dispositivi, tutti ricevono simultaneamente gli stessi comandi, come

mostrato nella Figura 2. Per collegare più dispositivi, acquistare separatamente cavi aggiuntivi.

Il ricevitore USB utilizza il protocollo standard USB HID, lo stesso utilizzato da tastiere e mouse comuni. I PC Windows, i computer macOS e i telefoni cellulari dispongono generalmente di driver integrati per questo protocollo. Il ricevitore installa automaticamente il driver corrispondente al momento dell'inserimento. Una volta completata



l'installazione del driver, è possibile effettuare il controllo. Quando ci si collega a un telefono cellulare, se viene visualizzata una finestra « Metodo di connessione USB », selezionare « Trasferimento file », non selezionare « Trasferimento foto » o « Solo ricarica ».

Figura 2

3. Relazione tra il trasmettitore e i canali A e B del ricevitore.

Il trasmettitore deve essere associato al canale A o B del ricevitore per poter controllare il ricevitore. Associare un trasmettitore al canale A del ricevitore farà sì che quel trasmettitore venga visualizzato come A. Associare un altro trasmettitore al canale B del ricevitore farà sì che quel trasmettitore venga visualizzato come B, come mostrato nelle Figure 3 e 4 nella sezione Associazione.

4. Associazione.

1) Associazione con il canale A:

Tenere premuto il tasto del ricevitore. La spia del tasto A inizierà a lampeggiare, indicando che il canale A è entrato in modalità di attesa associazione. Il canale A rimane in attesa di associazione per 30 secondi dall'inizio del lampeggio. Mantenere trasmettitore e ricevitore entro 20 cm l'uno dall'altro. Spegnerne l'interruttore di alimentazione del trasmettitore e poi riaccenderlo. A questo punto, la spia del tasto del canale A del ricevitore dovrebbe smettere di lampeggiare e restare accesa, indicando che il trasmettitore è stato associato correttamente tramite il canale A. Il display del trasmettitore mostrerà il simbolo « A ».

Con lo stesso metodo di associazione, è possibile associare fino a 6 trasmettitori al canale A di un ricevitore, come mostrato nella Figura 3. Durante l'associazione di un trasmettitore, spegnere gli interruttori di alimentazione degli altri trasmettitori.

Se l'interruttore di alimentazione del trasmettitore non viene spento e riacceso entro 30 secondi, il ricevitore uscirà dalla modalità di associazione e la spia del canale A smetterà di lampeggiare. Per associare nuovamente, ripetere i passaggi precedenti.

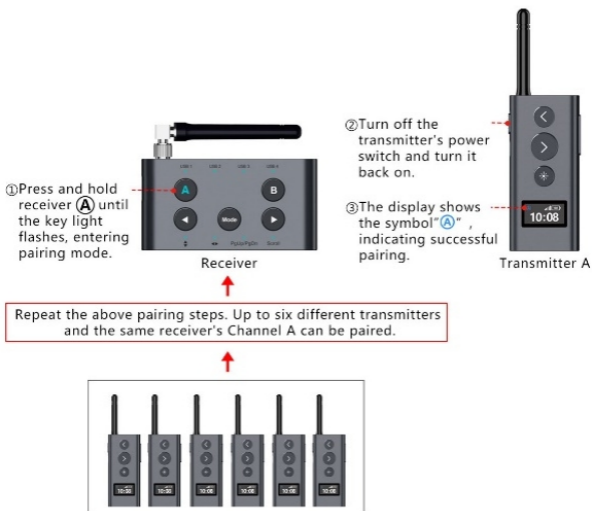


Figura 3

2) Associazione con il canale B: Utilizzando lo stesso metodo, associare un altro trasmettitore al canale B del

ricevitore. È possibile associare fino a 6 trasmettitori al canale B di un ricevitore, come mostrato nella Figura 4. Dopo l'associazione riuscita, il display del trasmettitore mostrerà il simbolo « B ».

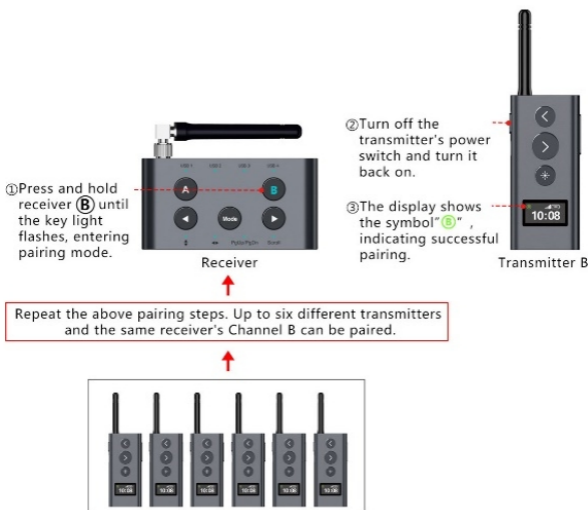
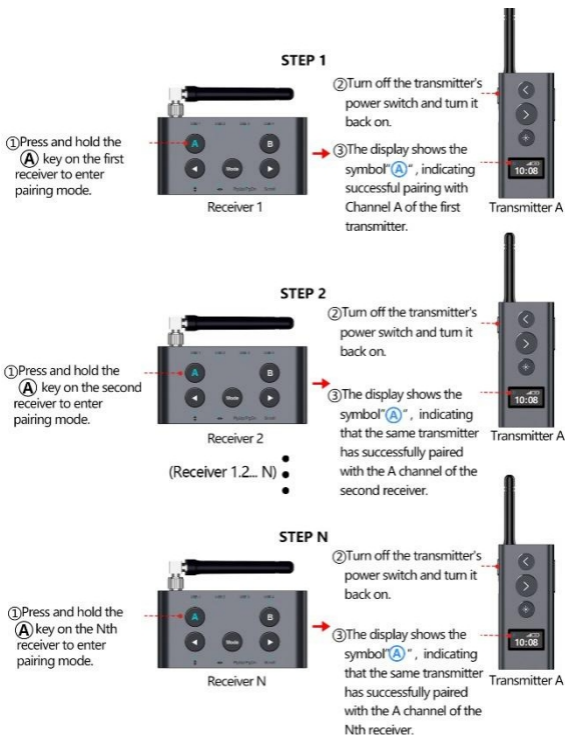


Figura 4

3) Associazione simultanea con il canale A e il canale B: Tenere premuto il tasto A sul ricevitore per mettere il canale A in modalità di associazione. Quindi tenere premuto il tasto

B sul ricevitore per mettere anche il canale B in modalità di associazione. A questo punto, spegnere il trasmettitore e riaccenderlo. Il display del trasmettitore mostrerà sia « A » sia « B », indicando che il trasmettitore è stato associato a entrambi i canali A e B. Attivando il canale A o B, il trasmettitore può controllare il ricevitore.

4) Come mostrato nella Figura 5, un trasmettitore può essere associato ai canali A di N ricevitori. Questa progettazione consente a un trasmettitore di controllare più



computer contemporaneamente.

Figura 5

Questo trasmettitore deve essere associato in modo continuo ai canali A di N ricevitori e non può passare al canale B. Se passa all'associazione con il canale B, il trasmettitore diventa B.

Con lo stesso metodo di associazione, un altro trasmettitore si associa ai canali B di N ricevitori.

Un trasmettitore può controllare N ricevitori e ogni ricevitore può controllare 4 computer; ciò significa che un ricevitore può controllare 4N computer, come mostrato nella Figura 6.

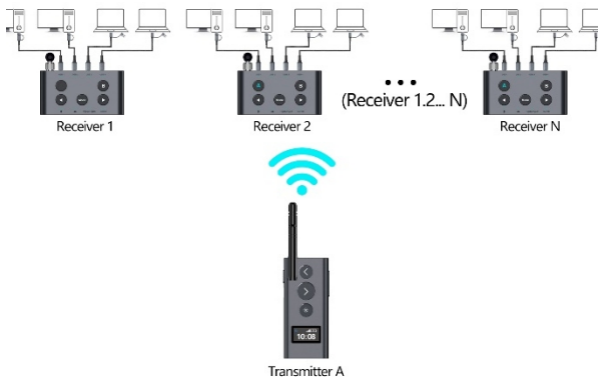


Figura 6

5) Se non è associato, tutti i tasti funzione del trasmettitore, tranne il tasto laser fisico, non sono validi e il display del trasmettitore mostrerà il simbolo « ? ».

5. Cancellazione dell'associazione

L'associazione può essere cancellata tramite il software Norwii Presenter oppure tenendo premuto il tasto Mode sul

ricevitore. Dopo la cancellazione, nessun trasmettitore potrà controllare il ricevitore. Il controllo potrà essere ripristinato solo effettuando nuovamente l'associazione con il trasmettitore.

Dopo la cancellazione dell'associazione del ricevitore, lo schermo del trasmettitore può continuare a mostrare A o B, ma il trasmettitore non può più controllare il ricevitore. Premere un tasto qualsiasi sul trasmettitore per contattare il ricevitore; il ricevitore informerà il trasmettitore che l'associazione è stata cancellata, quindi il trasmettitore mostrerà il simbolo « ? ».

Schema delle funzioni del trasmettitore



Figura 7

1. Indietro: Fare clic per passare alla pagina precedente. La pressione prolungata non ha alcuna funzione per evitare errori di utilizzo. Gli utenti possono personalizzare la funzione di pressione prolungata nel software Norwii Presenter secondo necessità.

2. Avanti: Fare clic per passare alla pagina successiva. La pressione prolungata non ha alcuna funzione per evitare errori di utilizzo. Gli utenti possono personalizzare la funzione di pressione prolungata nel software Norwii Presenter secondo necessità.

3. Tasto laser: Tenere premuto per attivare il raggio laser; rilasciare per spegnerlo. Poiché gli schermi LED e LCD non sono riflettenti, il punto laser è quasi invisibile su questi schermi. Questo non è un problema di qualità.

4. Tasti volume: Premere brevemente « + » per aumentare il volume e « - » per diminuirlo. Una pressione prolungata aumenta o diminuisce il volume in modo continuo.

5. Funzioni personalizzabili: Il software Norwii Presenter consente di personalizzare le funzioni dei tasti Pagina su e Pagina giù. Seguire le istruzioni sullo schermo.

6. Display LCD: Mostra ora, canale A/B, promemoria del conto alla rovescia, indicazione della pressione dei tasti, intensità del segnale, livello della batteria e stato di ricarica.

1) Visualizzazione dell'ora: Il prodotto dispone di un modulo orario integrato e mostra l'ora sullo schermo. Se l'ora visualizzata sul trasmettitore differisce dall'ora effettiva, aprire il software Norwii Presenter, fare clic su [Settings - Reminder Settings], abilitare « Sync presentation remote time with computer », quindi spegnere e riaccendere l'interruttore del trasmettitore entro i successivi 100 secondi. Lo schermo del trasmettitore si sincronizzerà quindi con l'ora corrente del computer, come mostrato nella Figura 8.

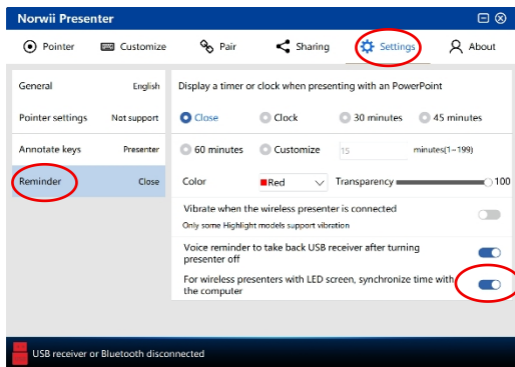


Figura 8

2) Promemoria del conto alla rovescia:

- Per utilizzare il promemoria del tempo, scaricare, installare e aprire il software Norwii Presenter. Nella pagina [Settings] del software, selezionare « Reminder Settings » nella barra laterale. Scegliere un'opzione temporale predefinita o impostare un tempo personalizzato per il promemoria del conto alla rovescia in base alle proprie esigenze. Il conto alla rovescia si avvierà automaticamente solo quando PowerPoint entra in modalità di riproduzione a schermo intero, come mostrato nella Figura 9.

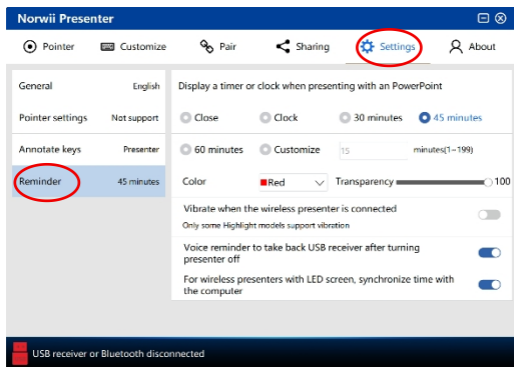


Figura 9

- Dopo aver impostato il tempo del conto alla rovescia nel software Norwii Presenter, premere un tasto qualsiasi sul trasmettitore entro 100 secondi per impostare il promemoria sul trasmettitore. Il display del trasmettitore mostrerà il simbolo della sveglia come promemoria, come mostrato nella Figura 10.



Figura 10

- Un altro metodo consiste nell'impostare il conto alla rovescia direttamente sul trasmettitore senza utilizzare il software Norwii Presenter. Innanzitutto spegnere l'interruttore di alimentazione del trasmettitore. Quindi tenere premuto il tasto laser mentre si riaccende l'interruttore. Il

trasmettitore entra in modalità conto alla rovescia e il display mostra l'ultimo tempo impostato, che inizierà a lampeggiare. Il conto alla rovescia predefinito di fabbrica è 0 minuti, come mostrato nella Figura 11. Nello stato iniziale della modalità conto alla rovescia, ogni singolo clic del tasto Pagina su aumenta il tempo di 1 minuto; ogni singolo clic del tasto Pagina giù lo diminuisce di 1 minuto. Tenendo premuto il tasto Pagina su, il tempo aumenta continuamente con incrementi di 5 minuti; analogamente, tenendo premuto il tasto Pagina giù, il tempo diminuisce con decrementi di 5 minuti, come mostrato nelle Figure 12 e 13.



Figura 11



Figura 12



Figura 13

- **Avvio del conto alla rovescia:** Dopo aver impostato il tempo, attendere che il display del trasmettitore lampeggi per 5 secondi; il conto alla rovescia inizierà quindi automaticamente. Il trasmettitore vibrerà per avvisare 10 minuti, 5 minuti e 0 minuti prima della fine del conto alla rovescia.

Spegnere l'interruttore di alimentazione del trasmettitore durante il conto alla rovescia non influisce sul suo avanzamento. Se il trasmettitore viene riacceso entro la durata impostata, il conto alla rovescia sarà ancora in corso. Se la durata è già trascorsa quando il trasmettitore viene riacceso, il conto alla rovescia sarà completato e il trasmettitore tornerà alla normale modalità di visualizzazione dell'orologio invece di mostrare lo stato del conto alla rovescia.

3) **Canale A/B:** Il display mostra il simbolo « A » quando il trasmettitore è associato al canale A del ricevitore, come mostrato nella Figura 14. Il display mostra il simbolo « B » quando il trasmettitore è associato al canale B del ricevitore, come mostrato nella Figura 15. Il display mostra entrambi i simboli « A » e « B » quando il trasmettitore è associato a entrambi i canali A e B, come mostrato nella Figura 16. Quando il display mostra il simbolo « ? », significa che il trasmettitore non è associato al ricevitore, come mostrato nella Figura 17.



Figura 14



Figura 15



Figura 16



Figura 17

4) Indicazione della pressione dei tasti: Un simbolo a forma di dito lampeggia in sincronia sopra il display per indicare la pressione di un tasto, come mostrato nella Figura 18.



Figura 18

5) Intensità del segnale: Cinque barre rappresentano il segnale più forte. Ogni barra in meno indica un indebolimento del segnale, consentendo di valutare l'intensità del segnale e la distanza di utilizzo nell'ambiente corrente. Ad esempio, la Figura 19 mostra solo 2 barre.



Figura 19

6) Stato della batteria:

- Per ottenere una capacità residua precisa della batteria, utilizziamo un indicatore di carica come quello dei telefoni cellulari. Molti prodotti elettronici di consumo riducono i costi stimando la capacità tramite la misurazione della tensione della batteria. Poiché la tensione è facilmente influenzata dalla corrente in uscita, stimare la capacità tramite la tensione è molto impreciso. Norwii N60 utilizza un indicatore di carica adottato dai telefoni cellulari. Pur avendo un costo superiore, fornisce agli utenti informazioni precise sulla batteria.
- Il numero visualizzato nell'icona della batteria in alto a destra del display indica la percentuale di batteria residua, come mostrato nella Figura 20. Durante la ricarica, il display del trasmettitore mostra il simbolo del fulmine « ⚡ » e l'icona della batteria visualizza in tempo reale il livello numerico di carica, come mostrato nella Figura 21. Quando la batteria è completamente carica, il numero all'interno dell'icona sarà 100, indicando il 100% di carica.



Figura 20



Figura 21

7) Modalità sospensione per risparmio energetico: Ogni volta che si preme un tasto, il display si illumina per 5 secondi. Se non viene premuto alcun tasto successivamente, il display si spegne automaticamente per risparmiare energia. Premendo di nuovo un tasto qualsiasi, il display si

illuminerà nuovamente.

Schema delle funzioni del ricevitore



Figura 22

1. Tasto Mode:

1) Premere una volta per passare dal Modo 1 al Modo 4.

- Indicatore del Modo 1 acceso fisso: i tasti Pagina su/giù funzionano come frecce Su/Giù.
- Indicatore del Modo 2 acceso fisso: i tasti Pagina su/giù funzionano come frecce Sinistra/Destra.
- Indicatore del Modo 3 acceso fisso: i tasti Pagina su/giù funzionano come tasti Pagina su e Pagina giù.
- Indicatore del Modo 4 acceso fisso: i tasti Pagina su/giù funzionano come scorrimento della rotellina del mouse.

• **Una pressione prolungata cancella l'associazione dei canali A/B. Tutti i trasmettitori memorizzati sul ricevitore verranno cancellati e non potranno più controllarlo.**

2. Indietro: Premere una volta per passare alla pagina

precedente.

3. Avanti: Premere una volta per passare alla pagina successiva.

4. Tasto di controllo canale A: Premere brevemente per attivare o disattivare il canale A; premere a lungo per avviare l'associazione del canale A.

5. Tasto di controllo canale B: Premere brevemente per attivare o disattivare il canale B; premere a lungo per avviare l'associazione del canale B.

6. Porte USB: Un ricevitore dispone in totale di 4 porte USB-C: USB1, USB2, USB3, USB4. Collegare il ricevitore ai computer tramite cavi dati. Supporta la connessione simultanea di un massimo di 4 dispositivi per il controllo multi-schermo.

7. Aggiornamento del firmware del ricevitore: Il ricevitore dispone di 4 porte USB-C, ciascuna controllata da un chip separato. Durante l'aggiornamento del firmware, ogni porta USB-C deve essere aggiornata individualmente.

Requisiti di sistema

Compatibile con Windows 10 e versioni successive, macOS 12 e versioni successive, Android 16 e versioni successive, HarmonyOS 3.0.0 e versioni successive, iOS 18.6.2 e versioni successive e Linux 5.4.18-142-generic e versioni successive.

Parametri del prodotto

Trasmettitore

1. Frequenza di trasmissione: 433 MHz
2. Portata operativa: 800 m (2.625 ft) ¹
3. Potenza laser: vedere l'etichetta di avvertenza sul prodotto
4. Distanza del laser: 200 metri
5. Lunghezza d'onda della luce verde: 495-545 nm
6. Capacità batteria: batteria al litio da 600 mAh
7. Tensione operativa: 3,6-4,2 V
8. Tensione di ricarica: 5 V
9. Corrente di ricarica: 0,3 A (max)
10. Dimensioni del prodotto: 41,9 × 90 × 14,1 mm
11. Peso del prodotto: 55 g

Ricevitore

1. Tensione operativa: 4,5-5,5 V
2. Dimensioni del prodotto: 47 × 90 × 16,6 mm
3. Peso del prodotto: 59,6 g

Contenuto della confezione

Trasmettitore*1, ricevitore*1, custodia*1, cavo di ricarica*1, manuale*1

Nota

¹ Portata massima (area aperta): fino a 800 m (2.625 ft)

Condizioni di prova: all'aperto, senza ostacoli, senza interferenze

La portata effettiva può essere influenzata da: pareti, livello della batteria, interferenze

Per prestazioni ottimali, mantenere una linea visiva libera.

Shanghai Norwii Technology Co., Ltd.

Indirizzo: No.277 Jinfeng Road, Pudong New Area,
Shanghai, 201201, Cina

Tel.: 86-21-51872080

E-mail: support@norwii.com