

# NORWii

## Productgebruikershandleiding

### N60



Transmitter



Receiver

Lees deze handleiding zorgvuldig door vóór gebruik, zodat u de productfuncties correct kunt gebruiken, en bewaar deze handleiding voor toekomstig gebruik.

Dit product genereert een laserstraal. Kijk niet rechtstreeks in de laserstraal en richt de laserstraal niet op de ogen van anderen om oogletsel te voorkomen. Geef dit product niet aan kinderen als speelgoed!



Waarschuwingslabel voor groene laser

## Veiligheidsmaatregelen

1. Gebruik dit product correct volgens deze handleiding.
2. Dit product is uitsluitend bedoeld voor professioneel gebruik. Het gebruik door kinderen jonger dan 14 jaar is ten strengste verboden.
3. Richt de laserstraal niet op menselijke ogen, ook niet via spiegelreflecties.
4. Bekijk de laserstraal niet met het blote oog of met optische instrumenten, zoals telescopen of vergrootglazen.
5. Richt de laserstraal niet willekeurig op optisch reflecterende oppervlakken.
6. Bestral personen niet opzettelijk of achteloos.
7. Dit product bevat een ingebouwde lithiumbatterij. Stop met het gebruik als de batterij opzwellt.
8. Plaats het product niet in omgevingen met hoge temperaturen en gooi het niet in vuur.

9. Dompel dit product niet onder in water of een andere vloeistof.
10. Demonteer, stoot of plet het product niet zonder toestemming. Neem bij storingen contact op met de aftersales-service van Norwii.

## **Vóór gebruik**

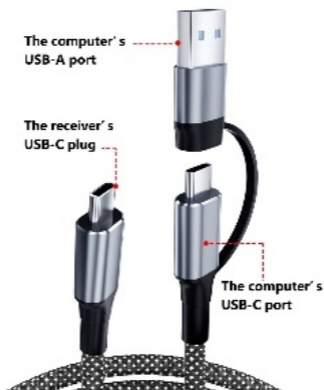
1. Schakel bij gebruik van dit product de invoermethode van uw computer naar de Engelse invoermodus.
2. Voor het aanpassen van toetsfuncties, het synchroniseren van de computersysteemtijd en het koppelen moet de Norwii Presenter-software worden uitgevoerd. Download deze van de officiële Norwii-website [www.norwii.com](http://www.norwii.com) via « Service & Support - Software Download ».
3. Als op Apple iOS- en iPadOS-systemen de Page Up- en Page Down-toetsen in de volledig-schermmodus van PowerPoint en Keynote geen pagina's omslaan maar de cursorfocus tussen tekstvelden verplaatsen, schakelt u « Instellingen -> Toegankelijkheid -> Volledige toetsenbordtoegang » uit.

## **Verbindingsmethoden**

### **1. USB-kabel.**

Dit apparaat wordt geleverd met een USB-C-kabel met een USB-A-adapter. Deze kan worden gebruikt om de ontvanger met een computer te verbinden en ook om de zender op te laden. Het wordt aanbevolen om het uiteinde met de enkele

USB-C-stekker op de ontvanger aan te sluiten en het andere uiteinde met de USB-A-adapter op de computer, zoals weergegeven in Afbeelding 1.



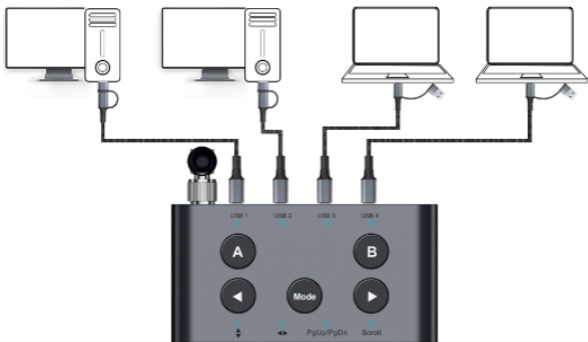
Afbeelding 1

## 2. Verbinden met een computer.

Sluit de USB-C-poort van de ontvanger met de kabel aan op de USB-C- of USB-A-poort van de computer. De ontvanger heeft 4 USB-C-poorten. In gebruik werken alle 4 USB-poorten hetzelfde. Elk van deze poorten kan worden gebruikt om verbinding te maken met een computer voor bediening. De ontvanger kan tegelijkertijd verbinding maken met en bediening bieden voor maximaal 4 apparaten. Wanneer meerdere apparaten zijn verbonden, ontvangen alle apparaten gelijktijdig dezelfde opdrachten, zoals

weergegeven in Afbeelding 2. Schaf extra kabels afzonderlijk aan om meerdere apparaten aan te sluiten.

De USB-ontvanger gebruikt het standaard USB HID-protocol, dat ook wordt gebruikt door gewone toetsenborden en muizen. Windows-pc's, macOS-computers en mobiele telefoons hebben doorgaans ingebouwde stuurprogramma's voor dit protocol. De ontvanger installeert het bijbehorende stuurprogramma automatisch na het aansluiten. Zodra de



installatie van het stuurprogramma is voltooid, is bediening mogelijk. Als bij het verbinden met een mobiele telefoon een venster « USB-verbindingmethode » verschijnt, selecteert u « Bestanden overzetten » en niet « Foto's overzetten » of « Alleen opladen ».

Afbeelding 2

### 3. Relatie tussen zender en ontvangerkanalen A en B.

De zender moet worden gekoppeld met kanaal A of B van de ontvanger om de ontvanger te bedienen. Koppel een zender met kanaal A van de ontvanger en die zender wordt weergegeven als A. Koppel een andere zender met kanaal B van de ontvanger en die zender wordt weergegeven als B, zoals weergegeven in Afbeelding 3 en 4 in het gedeelte Koppelen.

#### **4. Koppelen.**

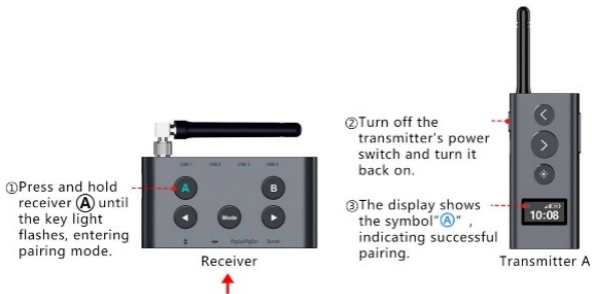
##### 1) Koppelen met kanaal A:

Houd de toets op de ontvanger ingedrukt. Het indicatielampje voor toets A begint te knipperen en geeft aan dat kanaal A in de koppelstand-by staat. Kanaal A blijft 30 seconden in koppelstand-by nadat het knipperen begint. Houd de zender en ontvanger binnen 20 cm van elkaar. Schakel de aan/uit-schakelaar van de zender uit en vervolgens weer in. Op dat moment moet het lampje van kanaal A op de ontvanger stoppen met knipperen en continu branden. Dit geeft aan dat de zender succesvol via kanaal A is gekoppeld. Het display van de zender toont het symbool « A ».

Met dezelfde koppelingsmethode kunnen maximaal 6 zenders worden gekoppeld met kanaal A van één ontvanger, zoals weergegeven in Afbeelding 3. Schakel bij het koppelen van één zender de aan/uit-schakelaars van andere zenders uit.

Als de aan/uit-schakelaar van de zender niet binnen 30 seconden wordt uit- en weer ingeschakeld, verlaat de ontvanger de koppelmodus en stopt het lampje van kanaal A

met knippen. Herhaal de bovenstaande stappen om opnieuw te koppelen.



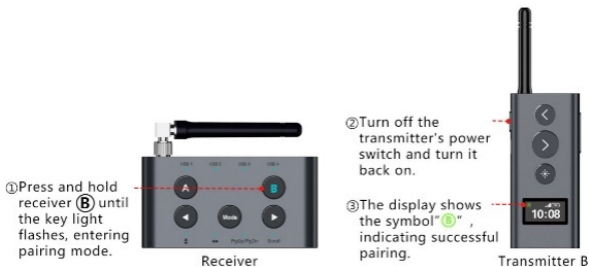
Repeat the above pairing steps. Up to six different transmitters and the same receiver's Channel A can be paired.



Afbeelding 3

2) Koppelen met kanaal B: Koppel met dezelfde methode een andere zender met kanaal B van de ontvanger. Er kunnen maximaal 6 zenders worden gekoppeld met kanaal B van één ontvanger, zoals weergegeven in Afbeelding 4. Na succesvolle koppeling toont het display van de zender

het symbool « B ».



Repeat the above pairing steps. Up to six different transmitters and the same receiver's Channel B can be paired.

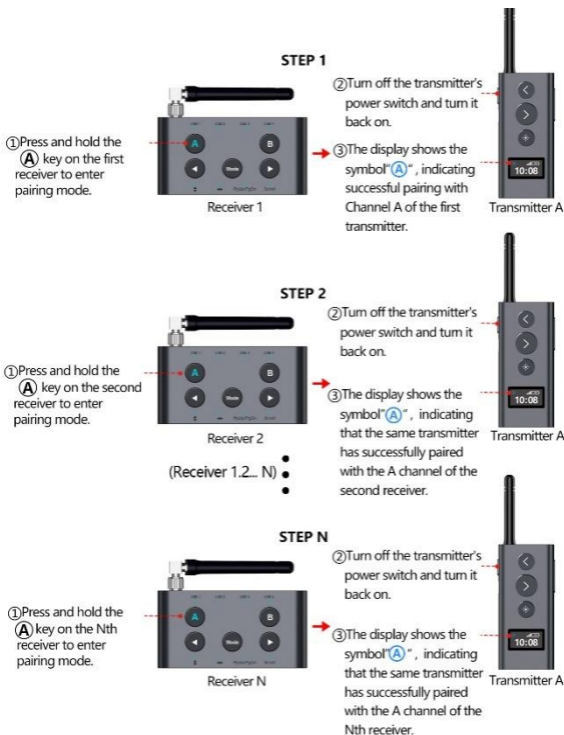


Afbeelding 4

3) Gelijktijdig koppelen met kanaal A en kanaal B: Houd de A-toets op de ontvanger ingedrukt om kanaal A in koppelmodus te zetten. Houd daarna de B-toets op de ontvanger ingedrukt om ook kanaal B in koppelmodus te zetten. Schakel de zender vervolgens uit en weer in. Het display van de zender toont zowel « A » als « B », wat

aangeeft dat de zender met zowel kanaal A als kanaal B is gekoppeld. Door kanaal A of B in te schakelen, kan de zender de ontvanger bedienen.

4) Zoals weergegeven in Afbeelding 5 kan één zender worden gekoppeld met de A-kanalen van N ontvangers.



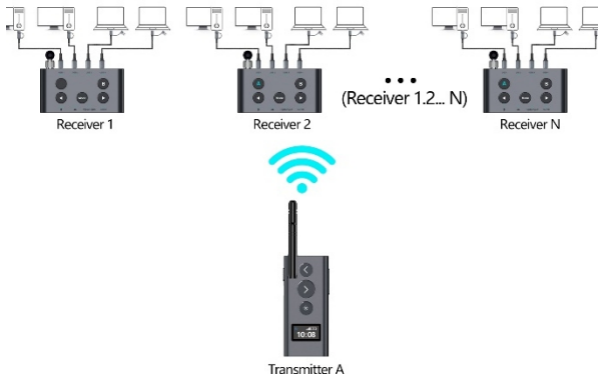
Dankzij dit ontwerp kan één zender meerdere computers gelijktijdig bedienen.

Afbeelding 5

Deze zender moet continu worden gekoppeld met de A-kanalen van N ontvangers en kan niet overschakelen naar kanaal B. Als hij met kanaal B wordt gekoppeld, wordt de zender B.

Met dezelfde koppelmethode wordt een andere zender gekoppeld met de B-kanalen van N ontvangers.

Eén zender kan N ontvangers bedienen, en elke ontvanger kan 4 computers bedienen. Dit betekent dat één ontvanger  $4N$  computers kan bedienen, zoals weergegeven in



Afbeelding 6.

Afbeelding 6

5) Als er geen koppeling is, zijn alle functietoetsen op de zender behalve de fysieke lasertoets ongeldig en toont het

display van de zender het symbool « ? ».

## 5. Koppeling wissen

De koppeling kan worden gewist via de Norwii Presenter-software of door lang op de Mode-toets op de ontvanger te drukken. Nadat de koppeling is gewist, kan geen enkele zender de ontvanger bedienen. Bediening kan alleen worden hersteld door opnieuw met de zender te koppelen.

Nadat de koppeling van de ontvanger is gewist, kan het scherm van de zender nog steeds A of B weergeven, maar de zender kan de ontvanger niet meer bedienen. Druk op een willekeurige toets op de zender om contact te maken met de ontvanger; de ontvanger meldt aan de zender dat de koppeling is gewist, waarna de zender het symbool « ? » weergeeft.

## Functiediagram van de zender



Afbeelding 7

1. Terug: Klik om een pagina terug te gaan. Lang indrukken heeft geen functie om verkeerde bediening te voorkomen.

Gebruikers kunnen de functie voor lang indrukken naar behoefte aanpassen in de Norwii Presenter-software.

2. Volgende: Klik om een pagina vooruit te gaan. Lang indrukken heeft geen functie om verkeerde bediening te voorkomen. Gebruikers kunnen de functie voor lang indrukken naar behoefte aanpassen in de Norwii Presenter-software.

3. Lasertoets: Houd ingedrukt om de laserstraal te activeren; laat los om deze uit te schakelen. Omdat LED- en LCD-schermen zelf niet reflecterend zijn, is de laserpunt op LED/LCD-schermen bijna onzichtbaar. Dit is geen kwaliteitsprobleem.

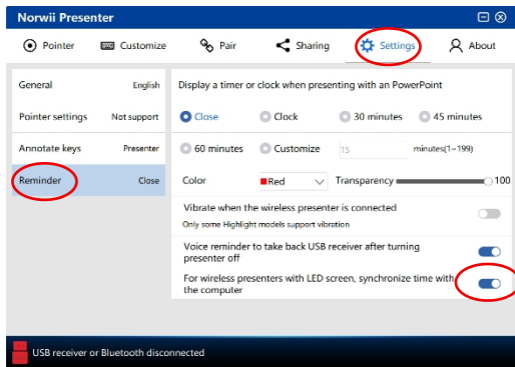
4. Volumetoetsen: Druk kort op « + » om het volume te verhogen en kort op « - » om het volume te verlagen. Lang indrukken verhoogt of verlaagt het volume continu.

5. Aanpasbare functies: Met de Norwii Presenter-software kunnen de functies van de Page Up- en Page Down-toetsen worden aangepast. Volg de instructies op het scherm.

6. LCD-display: Toont tijd, A/B-kanaal, countdown-herinnering, toetsindrukindicator, signaalsterkte, batterijniveau en laadstatus.

1) Tijd weergeven: Het product heeft een ingebouwde tijdmodule en toont de tijd op het scherm. Als de tijd op de zender afwijkt van de werkelijke tijd, opent u de Norwii Presenter-software, klikt u op [Settings - Reminder Settings], schakelt u « Sync presentation remote time with computer » in en zet u de aan/uit-schakelaar van de zender binnen de volgende 100 seconden uit en weer aan. Het scherm van de

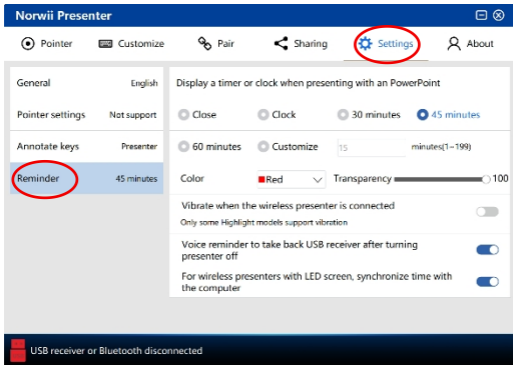
zender synchroniseert dan met de huidige computertijd, zoals weergegeven in Afbeelding 8.



Afbeelding 8

## 2) Countdown-herinnering:

- Download, installeer en open de Norwii Presenter-software om de tijdherinnering te gebruiken. Selecteer op de pagina [Settings] van de software « Reminder Settings » in de zijbalk. Kies een vooraf ingestelde tijdoptie of stel naar wens een aangepaste tijd in voor de countdown-herinnering. De countdown start pas automatisch wanneer PowerPoint naar de volledig-schermpresentatiemodus gaat, zoals weergegeven in Afbeelding 9.



Afbeelding 9

- Nadat u de countdown-tijd in de Norwii Presenter-software hebt ingesteld, drukt u binnen 100 seconden op een willekeurige toets op de zender om de countdown-herinnering op de zender in te stellen. Het display van de zender toont het alarmsymbool als herinnering, zoals weergegeven in Afbeelding 10.



Afbeelding 10

- Een andere methode is om de countdown direct op de zender in te stellen zonder de Norwii Presenter-software te gebruiken. Zet eerst de aan/uit-schakelaar van de zender uit. Houd vervolgens de lasertoets ingedrukt terwijl u de aan/uit-schakelaar weer aanzet. De zender gaat naar de

countdown-modus en het display toont de laatst ingestelde countdown-tijd, die begint te knipperen. De fabrieksinstelling voor de countdown is 0 minuten, zoals weergegeven in Afbeelding 11. In de beginstatus van de countdown-modus verhoogt elke klik op de Page Up-toets de countdown-tijd met 1 minuut; elke klik op de Page Down-toets verlaagt deze met 1 minuut. Lang indrukken van de Page Up-toets verhoogt de countdown-tijd continu in stappen van 5 minuten; lang indrukken van de Page Down-toets verlaagt deze op dezelfde manier in stappen van 5 minuten, zoals weergegeven in Afbeelding 12 en 13.



Afbeelding 11



Afbeelding 12



Afbeelding 13

- Countdown starten: Wacht na het instellen van de tijd 5 seconden terwijl het display van de zender knippert; de countdown start daarna automatisch. De zender trilt ter herinnering 10 minuten, 5 minuten en 0 minuten voordat de countdown eindigt.

Het uitschakelen van de aan/uit-schakelaar van de zender tijdens de countdown heeft geen invloed op het verloop ervan. Als de zender binnen de ingestelde countdown-duur weer wordt ingeschakeld, loopt de countdown nog steeds. Als de countdown-duur al is verstreken wanneer de zender opnieuw wordt ingeschakeld, is de countdown voltooid en keert de zender terug naar de normale klokweergavemodus in plaats van de countdown-status weer te geven.

3) A/B-kanaal: Het display toont het symbool « A » wanneer de zender is gekoppeld met kanaal A van de ontvanger, zoals weergegeven in Afbeelding 14. Het display toont het symbool « B » wanneer de zender is gekoppeld met kanaal B van de ontvanger, zoals weergegeven in Afbeelding 15. Het display toont zowel « A » als « B » wanneer de zender met beide kanalen A en B is gekoppeld, zoals weergegeven in Afbeelding 16. Wanneer het display het symbool « ? » toont, betekent dit dat de zender niet met de ontvanger is gekoppeld, zoals weergegeven in Afbeelding 17.



Afbeelding 14



Afbeelding 15



Afbeelding 16



Afbeelding 17

4) Toetsindrukindicator: Een vingersymbool knippert synchroon boven het display om een toetsindruk aan te geven, zoals weergegeven in Afbeelding 18.



Afbeelding 18

5) Signaalsterkte: Vijf balken staan voor het sterkste signaal. Elke ontbrekende balk geeft een zwakker signaal aan, zodat u de signaalsterkte en gebruiksafstand in de huidige omgeving kunt beoordelen. Afbeelding 19 toont bijvoorbeeld slechts 2 balken.



Afbeelding 19

6) Batterijstatus:

- Om een nauwkeurige resterende batterijcapaciteit te verkrijgen, gebruiken wij een batterijmeter zoals in mobiele telefoons. Consumentenelektronica verlaagt vaak kosten door de capaciteit te schatten via de batterijspanning. Omdat spanning gemakkelijk wordt beïnvloed door de

uitgangsstroom, is het schatten van capaciteit via spanning zeer onnauwkeurig. De Norwii N60 gebruikt een batterijmeter afkomstig uit mobiele telefoons. Hoewel dit duurder is, geeft het gebruikers nauwkeurige batterijinformatie.

- Het nummer in het batterijpictogram rechtsboven op het display geeft het huidige resterende batterijpercentage aan, zoals weergegeven in Afbeelding 20. Tijdens het opladen toont het display van de zender een bliksemsymbool « ⚡ », en het batterijpictogram toont het numerieke laadniveau in realtime, zoals weergegeven in Afbeelding 21. Wanneer de batterij volledig is opgeladen, staat het nummer in het batterijpictogram op 100, wat 100% lading aangeeft.



Afbeelding 20



Afbeelding 21

7) Slaapstand voor energiebesparing: Elke keer dat er een toets wordt ingedrukt, licht het display 5 seconden op. Als daarna geen toets wordt ingedrukt, wordt het display automatisch uitgeschakeld om energie te besparen. Door opnieuw op een willekeurige toets te drukken, licht het display weer op.

## Functiediagram van de ontvanger



Afbeelding 22

### 1. Mode-toets:

1) Klik eenmaal om te wisselen tussen modus 1 en modus 4.

- Indicator modus 1 brandt continu: Page Up/Page Down-toetsen functioneren als pijltoetsen omhoog/omlaag.

- Indicator modus 2 brandt continu: Page Up/Page Down-toetsen functioneren als pijltoetsen links/rechts.

- Indicator modus 3 brandt continu: Page Up/Page Down-toetsen functioneren als Page Up- en Page Down-toetsen.

- Indicator modus 4 brandt continu: Page Up/Page Down-toetsen functioneren als scrollen met het muiswiel.

- **Lang indrukken wist de koppeling voor A/B-kanalen. Alle zenders die op de ontvanger zijn opgeslagen, worden gewist en kunnen deze niet meer bedienen.**

2. Terug: Klik eenmaal om een pagina terug te gaan.

3. Volgende: Klik eenmaal om een pagina vooruit te

gaan.

**4. Bedieningstoets kanaal A:** Kort indrukken om kanaal A in of uit te schakelen; lang indrukken om het koppelen van kanaal A te starten.

**5. Bedieningstoets kanaal B:** Kort indrukken om kanaal B in of uit te schakelen; lang indrukken om het koppelen van kanaal B te starten.

**6. USB-poorten:** Eén ontvanger heeft in totaal 4 USB-C-poorten: USB1, USB2, USB3, USB4. Verbind de ontvanger via datakabels met computers. Ondersteunt gelijktijdige verbinding met maximaal 4 apparaten voor multiscreen-bediening.

**7. Firmware van de ontvanger bijwerken:** De ontvanger heeft 4 USB-C-poorten, elk aangestuurd door een afzonderlijke chip. Bij het bijwerken van firmware moet elke USB-C-poort afzonderlijk worden bijgewerkt.

## **Systeemvereisten**

Compatibel met Windows 10 en hoger, macOS 12 en hoger, Android 16 en hoger, HarmonyOS 3.0.0 en hoger, iOS 18.6.2 en hoger, en Linux 5.4.18-142-generic en hoger.

## **Productparameters**

### **Zender**

1. Zendfrequentie: 433 MHz

2. Werkbereik: 800 m (2.625 ft) <sup>1</sup>

3. Laservermogen: zie het waarschuwingslabel op het product

4. Laserafstand: 200 meter
5. Golflengte groen licht: 495-545 nm
6. Batterijcapaciteit: 600 mAh lithiumbatterij
7. Werkspanning: 3,6-4,2 V
8. Laadspanning: 5 V
9. Laadstroom: 0,3 A (max.)
10. Productafmetingen: 41,9 × 90 × 14,1 mm
11. Productgewicht: 55 g

### **Ontvanger**

1. Werkspanning: 4,5-5,5 V
2. Productafmetingen: 47 × 90 × 16,6 mm
3. Productgewicht: 59,6 g

### **Inhoud van de verpakking**

Zender x 1, ontvanger x 1, opbergkoffer x 1, laadkabel x 1, handleiding x 1

### **Opmerking**

<sup>1</sup> Maximaal bereik (open ruimte): tot 800 m (2.625 ft)

Testomstandigheden: buiten, geen obstakels, geen interferentie

Het werkelijke bereik kan worden beïnvloed door: muren, batterijniveau, interferentie

Houd voor de beste prestaties een vrije zichtlijn aan.

Shanghai Norwii Technology Co., Ltd.

Adres: No.277 Jinfeng Road, Pudong New Area, Shanghai,  
201201, China

Tel.: 86-21-51872080

E-mail: [support@norwii.com](mailto:support@norwii.com)